



แผนอัตรากำลัง ๓ ปี ประจำปีงบประมาณ พ.ศ. ๒๕๖๗ – ๒๕๖๙
เทศบาลตำบลยางโอง อำเภอเมืองสกลนคร จังหวัดสกลนคร

๑. หลักการและเหตุผล

การบริหารจัดการอัตรากำลังของหน่วยงานรัฐ เป็นสิ่งสำคัญและต้องดำเนินการต่อเนื่อง เนื่องจากการกำหนดอัตรากำลังคนในองค์กรหนึ่งจะมีความสัมพันธ์กับการกำหนดอัตราเงินเดือน ค่าจ้าง ค่าตอบแทน ประโยชน์ตอบแทนอื่น และสวัสดิการอื่น ๆ อีกมากมาย ที่มีความสัมพันธ์เกี่ยวเนื่องสอดคล้องกัน ประกอบเทศบาลตำบลยางโอง จำเป็นต้องจัดทำแผนอัตรากำลัง ๓ ปี ประจำปีงบประมาณ พ.ศ. ๒๕๖๗ – ๒๕๖๙ ให้สอดคล้องและสัมพันธ์กับแผนอัตรากำลังฉบับเดิมเป็นสำคัญ เพื่อให้การบริหารจัดการอัตรากำลังของหน่วยงานให้มีความสมบูรณ์และต่อเนื่อง ใช้ประกอบการบริหารจัดการอัตรากำลังของบุคลากรในสังกัด โดยหลักการดำเนินการจัดทำแผนอัตรากำลังอยู่ภายใต้เงื่อนไข ดังนี้

๑.๑ ประกาศคณะกรรมการกลางข้าราชการหรือพนักงานส่วนท้องถิ่น (ก.กลาง) เรื่องมาตรฐานทั่วไปเกี่ยวกับอัตราตำแหน่งและมาตรฐานตำแหน่ง ลงวันที่ ๒๒ พฤศจิกายน ๒๕๕๔ และ (ฉบับที่ ๒) พ.ศ. ๒๕๕๘ ลงวันที่ ๔ กันยายน ๒๕๕๘ กำหนดให้คณะกรรมการกลางข้าราชการหรือพนักงานส่วนท้องถิ่น (ก.ท.จ.) พิจารณากำหนดตำแหน่งข้าราชการหรือพนักงานส่วนท้องถิ่นว่า จะมีตำแหน่งใด ระดับใด อยู่ในส่วนราชการใด จำนวนเท่าใด ให้คำนึงถึงภาระหน้าที่ความรับผิดชอบ ลักษณะงานที่ต้องปฏิบัติ ความยาก ปริมาณและคุณภาพของงาน ตลอดจนทั้งภาระค่าใช้จ่ายด้านบุคคลของเทศบาล โดยให้เทศบาลจัดทำแผนอัตรากำลังของข้าราชการหรือพนักงานส่วนท้องถิ่นเพื่อใช้ในการกำหนดตำแหน่ง โดยความเห็นชอบของคณะกรรมการกลางข้าราชการหรือพนักงานส่วนท้องถิ่น (ก.ท.จ.) ทั้งนี้ ให้เป็นไปตามหลักเกณฑ์และวิธีการที่คณะกรรมการกลางข้าราชการหรือพนักงานส่วนท้องถิ่น (ก.กลาง) กำหนด

๑.๒ คณะกรรมการกลางข้าราชการหรือพนักงานส่วนท้องถิ่น (ก.กลาง) ได้มีมติเห็นชอบประกาศการกำหนดตำแหน่งข้าราชการหรือพนักงานส่วนท้องถิ่น โดยกำหนดแนวทางให้เทศบาลจัดทำแผนอัตรากำลังของเทศบาล เพื่อเป็นกรอบในการกำหนดตำแหน่งและการใช้ตำแหน่งข้าราชการหรือพนักงานส่วนท้องถิ่น โดยเสนอให้คณะกรรมการกลางข้าราชการหรือพนักงานส่วนท้องถิ่น (ก.ท.จ.) พิจารณาให้ความเห็นชอบ โดยกำหนดให้เทศบาลแต่งตั้งคณะกรรมการจัดทำแผนอัตรากำลัง เพื่อวิเคราะห์อำนาจหน้าที่และภารกิจของเทศบาล วิเคราะห์ความต้องการกำลังคน วิเคราะห์การวางแผนการใช้กำลังคน จัดทำกรอบอัตรากำลังและกำหนดหลักเกณฑ์และเงื่อนไขในการกำหนดตำแหน่งข้าราชการหรือพนักงานส่วนท้องถิ่นตามแผนอัตรากำลัง ๓ ปี

๑.๓ คณะกรรมการกลางข้าราชการหรือพนักงานส่วนท้องถิ่น (ก.กลาง) ได้มีมติเห็นชอบประกาศมาตรฐานทั่วไปเกี่ยวกับโครงสร้างส่วนราชการและระดับตำแหน่งขององค์กรปกครองส่วนท้องถิ่น ประกาศมาตรฐานทั่วไปเกี่ยวกับโครงสร้างการแบ่งส่วนราชการ วิธีการบริหารและการปฏิบัติงานของข้าราชการหรือพนักงานส่วนท้องถิ่น และกิจการอันเกี่ยวกับการบริหารงานบุคคลในองค์กรปกครองส่วนท้องถิ่น และประกาศกำหนดกอง สำนัก หรือส่วนราชการที่เรียกชื่ออย่างอื่นขององค์กรปกครองส่วนท้องถิ่น โดยให้องค์กรปกครองส่วนท้องถิ่นกำหนดโครงสร้างส่วนราชการเพื่อรองรับอำนาจหน้าที่ตามที่กำหนดในกฎหมายจัดตั้ง

องค์กรปกครองส่วนท้องถิ่น กฎหมายว่าด้วยการกำหนดแผนและขั้นตอนการกระจายอำนาจให้แก่องค์กรปกครองส่วนท้องถิ่น และกฎหมายอื่นที่กำหนดอำนาจหน้าที่ให้แก่องค์กรปกครองส่วนท้องถิ่น

๑.๔ จากหลักการและเหตุผลดังกล่าว เทศบาลตำบลยางโฮง จึงได้จัดทำแผนอัตรากำลัง ๓ ปี ประจำปีงบประมาณ พ.ศ. ๒๕๖๗ – ๒๕๖๙ ขึ้น

๒. วัตถุประสงค์ และประโยชน์ที่จะได้รับ

๒.๑ วัตถุประสงค์

๒.๑.๑ เพื่อให้เทศบาลตำบลยางโฮง มีการกำหนดโครงสร้างส่วนราชการ การแบ่งงาน และระบบงานที่เหมาะสมไม่ซ้ำซ้อน

๒.๑.๒ เพื่อให้เทศบาลตำบลยางโฮง มีการกำหนดประเภทตำแหน่ง สายงาน การจัดอัตรากำลัง โครงสร้างส่วนราชการให้เหมาะสมกับภารกิจอำนาจหน้าที่ของเทศบาล ตามกฎหมายจัดตั้งองค์กรปกครองส่วนท้องถิ่น แต่ละประเภท และตามพระราชบัญญัติกำหนดแผนและขั้นตอนการกระจายอำนาจให้องค์กรปกครองส่วนท้องถิ่น พ.ศ. ๒๕๔๒

๒.๑.๓ เพื่อให้คณะกรรมการข้าราชการหรือพนักงานส่วนท้องถิ่น (ก.ท.จ.) สามารถตรวจสอบ การกำหนดตำแหน่งและการใช้ตำแหน่งข้าราชการหรือพนักงานส่วนท้องถิ่น ข้าราชการครูและบุคลากรทางการศึกษา ลูกจ้างประจำ และพนักงานจ้าง ว่าถูกต้องเหมาะสมกับภารกิจ อำนาจหน้าที่ ความรับผิดชอบของส่วนราชการนั้นหรือไม่

๒.๑.๔ เพื่อเป็นแนวทางในการดำเนินการวางแผนการพัฒนาบุคลากรของเทศบาลตำบลยางโฮง

๒.๑.๕ เพื่อให้เทศบาลตำบลยางโฮง สามารถวางแผนอัตรากำลังในการบรรจุและแต่งตั้ง ข้าราชการหรือพนักงานส่วนท้องถิ่น ข้าราชการครูและบุคลากรทางการศึกษา ลูกจ้างประจำ และพนักงานจ้าง เพื่อให้การบริหารงานของเทศบาลเกิดประโยชน์ต่อประชาชน เกิดผลสัมฤทธิ์ต่อภารกิจตามอำนาจหน้าที่ ความรับผิดชอบอย่างมีประสิทธิภาพ มีความคุ้มค่า สามารถลดขั้นตอนการปฏิบัติงาน มีการลดภารกิจและยุบเลิก ภารกิจงานหรือหน่วยงานที่ไม่จำเป็น การปฏิบัติภารกิจสามารถให้บริการสาธารณะ แก้ไขปัญหาและตอบสนอง ความต้องการของประชาชนได้เป็นอย่างดี

๒.๑.๖ เพื่อให้เทศบาลตำบลยางโฮง สามารถควบคุมภาระค่าใช้จ่ายด้านการบริหารงานบุคคล ให้เป็นไปตามที่กฎหมายกำหนด

๒.๒ ประโยชน์ที่จะได้รับ

๒.๒.๑ ผู้บริหารและพนักงานเทศบาลตำบล ที่มีส่วนเกี่ยวข้องมีความเข้าใจชัดเจนถึงกรอบ อัตรากำลังคน ตำแหน่ง และหน้าที่รับผิดชอบที่เหมาะสมตามปริมาณและคุณภาพที่ต้องการ

๒.๒.๒ เทศบาลตำบลยางโฮง มีอัตรากำลังที่เหมาะสม เพื่อเป็นเครื่องมือในการบริหาร สร้างขวัญกำลังใจ และเก็บรักษาคนดีและคนเก่งไว้ในหน่วยงาน

๒.๒.๓ การจัดทำแผนอัตรากำลัง ทำให้สามารถพยากรณ์สิ่งที่อาจเกิดขึ้นในอนาคต และสามารถเตรียมการรองรับกับเหตุการณ์ดังกล่าวไว้ล่วงหน้าได้

๒.๒.๔ การจัดทำแผนอัตรากำลัง ทำให้ทราบข้อมูลพื้นฐานทั้งด้าน จุดแข็ง จุดอ่อน โอกาส และอุปสรรค ของทรัพยากรบุคคลที่มีอยู่ในปัจจุบัน และในอนาคต สามารถวางแผนล่วงหน้าเกี่ยวกับการใช้ ทรัพยากรบุคคลให้สอดคล้องกับสภาวะแวดล้อมต่าง ๆ

๒.๒.๕ การจัดทำแผนอัตรากำลัง เป็นกิจกรรมเชื่อมโยงระหว่างการจัดการทรัพยากรบุคคล และวางแผนให้สอดคล้องกับการดำเนินงานของกรมส่งเสริมการปกครองส่วนท้องถิ่น ให้เป็นไปอย่างมีประสิทธิภาพ นำไปสู่เป้าหมายในภาพรวมได้

๓. กรอบแนวคิดในการจัดทำแผนอัตรากำลัง ๓ ปี

กรอบแนวคิดในการวางแผนอัตรากำลัง ๓ ปี

การกำหนดกรอบอัตรากำลังคนนั้นจะเป็นส่วนหนึ่งของการวางแผนกำลังคนในภาพรวมขององค์กร ซึ่งนักวิชาการในต่างประเทศ นักวิชาการไทย และองค์กรต่าง ๆ ได้ให้ความหมาย ดังนี้

Arthur w .Sherman ได้ให้คำจำกัดความของการวางแผนทรัพยากรมนุษย์ไว้ว่า เป็นกระบวนการพยากรณ์ ความต้องการทรัพยากรบุคคล โดยเปรียบเทียบความต้องการที่จะใช้พนักงานกับจำนวนพนักงานที่มีอยู่จริง แล้วจึงดำเนินการตัดสินใจตามความเหมาะสม เพื่อให้เกิดความสมดุลระหว่างจำนวนบุคลากรที่ต้องการในอนาคต กับจำนวนที่ต้องสรรหาเพิ่ม วิธีการที่ใช้เพื่อพยากรณ์ ความต้องการทรัพยากรมนุษย์ใช้ทั้งวิธีเชิงปริมาณ และคุณภาพควบคู่กันไป

พะยอม วงศ์สารศรี ได้เรียบเรียงว่า การวางแผนทรัพยากรมนุษย์ หมายถึง กระบวนการพยากรณ์ความต้องการทรัพยากรมนุษย์ขององค์กร เป็นการล่วงหน้าว่าต้องการบุคคลประเภทใด ระดับใด เป็นจำนวนเท่าใด และเมื่อใด พร้อมกำหนดวิธีการที่จะได้มาซึ่งทรัพยากรมนุษย์ที่ต้องการว่าจะได้มาจากที่ใด อย่างไร ตลอดจนกำหนดนโยบาย และระเบียบปฏิบัติต่าง ๆ เพื่อที่จะใช้ทรัพยากรมนุษย์ที่มีอยู่ในองค์กรให้ได้ประโยชน์สูงสุด

สำนักงาน ก.พ. ได้ให้ความหมายของการวางแผนกำลังคนในเอกสารเรื่องการวางแผนกำลังคนเชิงกลยุทธ์ในส่วนราชการ ว่าหมายถึง “การดำเนินการอย่างเป็นระบบในการวิเคราะห์และพยากรณ์เกี่ยวกับอุปสงค์ และอุปทานด้านกำลังคน เพื่อนำไปสู่การกำหนดกลวิธีที่จะให้ได้กำลังคนในจำนวนและสมรรถนะที่เหมาะสมมาปฏิบัติงานในเวลาที่ต้องการ โดยมีแผนการใช้และพัฒนากำลังคนเหล่านั้นอย่างมีประสิทธิภาพและต่อเนื่อง ทั้งนี้เพื่อธำรงรักษากำลังคนที่เหมาะสมไว้กับองค์กรอย่างต่อเนื่อง”

กรมส่งเสริมการปกครองส่วนท้องถิ่น ได้ให้ความหมายของการวางแผนกำลังคน ในคู่มือการจัดทำแผนอัตรากำลัง ๓ ปี ว่า การวางแผนกำลังคน (Manpower Planning) หรือการวางแผนทรัพยากรมนุษย์เป็นกิจกรรมหรืองาน ในการกำหนดวัตถุประสงค์ นโยบาย และวิธีปฏิบัติที่ดีที่สุดไว้ล่วงหน้าเพื่อเป็นแนวทางสำหรับดำเนินการให้เป็นไปตามเป้าหมายที่กำหนดไว้ โดยการดำเนินการอย่างเป็นระบบในการวิเคราะห์ และวิเคราะห์เกี่ยวกับอุปสงค์ และอุปทานกำลังงาน เพื่อนำไปสู่การกำหนดวิธีการที่จะให้ได้กำลังคนที่มีความรู้ ความสามารถอย่างเพียงพอ หรือกล่าวโดยทั่วไป การมีจำนวนและคุณภาพที่จะปฏิบัติงานในเวลาที่ต้องการ เป็นกระบวนการที่เกี่ยวข้องกับการจัดสรรจำนวนอัตรากำลังที่เหมาะสม และคัดเลือกที่มีคุณสมบัติตรงตามที่ต้องการเข้ามาทำงานในองค์กรในช่วงเวลาที่เหมาะสม เพื่อปฏิบัติงานได้บรรลุวัตถุประสงค์ขององค์กร หรืออีกนัยหนึ่ง การวางแผนกำลังคนคือ วิธีการที่จะให้ได้มาซึ่งทรัพยากรมนุษย์และรู้จักปรับปรุงพัฒนาบุคคลเหล่านั้นให้อยู่กับองค์กรต่อไป

การวางแผนทรัพยากรมนุษย์ คือ กระบวนการคาดการณ์ความต้องการของทรัพยากรมนุษย์ขององค์กรเป็นการล่วงหน้า ว่าต้องการบุคคลประเภทใด ระดับใด จำนวนเท่าใด และต้องการเมื่อใด (the right people the right place, at the right time) และกำหนดวิธีการที่จะได้มาซึ่งทรัพยากรมนุษย์ที่ต้องการว่าจะได้มาจากไหน อย่างไร ตลอดจนการกำหนดนโยบายและระเบียบปฏิบัติต่าง ๆ เพื่อที่จะใช้ทรัพยากรบุคคลที่มีอยู่ให้ได้ประโยชน์สูงสุด

ในการดำเนินการจัดทำแผนอัตรากำลัง ๓ ปี ประจำปีงบประมาณ พ.ศ. ๒๕๖๗-๒๕๖๙ เทศบาลตำบลยางโฮง ได้แต่งตั้งคณะกรรมการจัดทำแผนอัตรากำลัง ๓ ปี ประกอบด้วย นายกเทศมนตรีตำบลยางโฮง เป็นประธาน ปลัดเทศบาล รองปลัดเทศบาล/หัวหน้าส่วนราชการทุกส่วนราชการ เป็นกรรมการ มีหัวหน้าส่วนราชการที่รับผิดชอบการบริหารงานบุคคล เป็นกรรมการและเลขานุการ และข้าราชการหรือพนักงานส่วนท้องถิ่นที่ได้รับมอบหมายไม่เกิน ๒ คน เป็นผู้ช่วยเลขานุการ มีหน้าที่จัดทำแผนอัตรากำลัง ๓ ปี โดยมีขอบเขตเนื้อหาครอบคลุมในเรื่องต่าง ๆ ดังต่อไปนี้

๓.๑ การวิเคราะห์ภารกิจ อำนาจหน้าที่ความรับผิดชอบของเทศบาลตำบลยางโฮง ตามกฎหมายจัดตั้งองค์กรปกครองส่วนท้องถิ่นแต่ละประเภทและตามพระราชบัญญัติแผนและขั้นตอนการกระจายอำนาจให้องค์กรปกครองส่วนท้องถิ่น พ.ศ. ๒๕๔๒ ตลอดจนกฎหมายอื่นให้สอดคล้องกับแผนพัฒนาเศรษฐกิจและสังคมแห่งชาติ แผนพัฒนาจังหวัด แผนพัฒนาอำเภอ แผนพัฒนาตำบล นโยบายของรัฐบาล นโยบายผู้บริหาร และสภาพปัญหาในพื้นที่ของเทศบาลตำบลยางโฮง เพื่อให้การดำเนินการของเทศบาลตำบลยางโฮง บรรลุผลตามพันธกิจที่ตั้งไว้ จึงจำเป็นต้องจัดสรรอัตรากำลัง ตามหน่วยงานต่าง ๆ ให้เหมาะสมกับเป้าหมายการดำเนินการ โดยมุมมองนี้เป็นการพิจารณาว่า ลักษณะงานในปัจจุบันที่ดำเนินการอยู่นั้นครบถ้วนและตรงตามภารกิจ อำนาจหน้าที่ ความรับผิดชอบหรือไม่ อย่างไร หากลักษณะงานที่ทำอยู่ในปัจจุบันไม่ตรงกับภารกิจ อำนาจหน้าที่ ความรับผิดชอบ จึงต้องพิจารณาวางแผนกรอบอัตรากำลังให้ปรับเปลี่ยนไปตามทิศทางในอนาคต รวมถึงหากงานในปัจจุบันบางส่วนไม่ต้องดำเนินการแล้ว อาจทำให้การจัดสรรกำลังคนของบางส่วนราชการเปลี่ยนแปลงไป ทั้งนี้ เพื่อให้เกิดการเตรียมความพร้อมในเรื่องแผนอัตรากำลังคนให้สามารถรองรับสถานการณ์ที่อาจเปลี่ยนแปลงไปในอนาคต

๓.๒ การกำหนดโครงสร้างการแบ่งส่วนราชการภายในและการจัดระบบงาน เพื่อรองรับภารกิจตามอำนาจหน้าที่ความรับผิดชอบ ให้สามารถแก้ปัญหาของจังหวัดสกลนคร ได้อย่างมีประสิทธิภาพ

๓.๓ การวิเคราะห์ต้นทุนค่าใช้จ่ายของกำลังคน : Supply pressure เป็นการนำประเด็นค่าใช้จ่ายบุคลากรเข้ามาร่วมในการพิจารณา เพื่อการจัดการทรัพยากรบุคคลที่มีอยู่เป็นไปอย่างมีประสิทธิภาพสูงสุด กำหนดตำแหน่งในสายงานต่าง ๆ จำนวนตำแหน่ง และระดับตำแหน่ง ให้เหมาะสมกับภาระหน้าที่ความรับผิดชอบ ปริมาณงาน และคุณภาพของงาน รวมทั้งสร้างความก้าวหน้าในสายอาชีพของกลุ่มงานต่าง ๆ โดยในส่วนนี้จะคำนึงถึง

๓.๓.๑ การจัดระดับชั้นงานที่เหมาะสม ให้การพิจารณาถึงต้นทุนต่อการกำหนดระดับชั้นงานในแต่ละประเภท เพื่อให้การกำหนดตำแหน่งและการปรับระดับชั้นงานเป็นไปอย่างประหยัดและมีประสิทธิภาพสูงสุด

๓.๓.๒ การจัดสรรประเภทของบุคลากรส่วนท้องถิ่น (ข้าราชการหรือพนักงานส่วนท้องถิ่น ข้าราชการครู บุคลากรทางการศึกษา ลูกจ้างประจำ และพนักงานจ้าง) โดยหลักการแล้ว การจัดประเภทลักษณะงานผิดจะมีผลกระทบต่อประสิทธิภาพ และต้นทุนในการทำงานขององค์กร ดังนั้น ในการกำหนดอัตรากำลังข้าราชการหรือพนักงานส่วนท้องถิ่นในแต่ละส่วนราชการจะต้องมีการพิจารณาว่า ตำแหน่งที่กำหนดในปัจจุบันมีความเหมาะสมหรือไม่หรือควรเปลี่ยนลักษณะการกำหนดตำแหน่งเพื่อให้การทำงานเป็นไปอย่างมีประสิทธิภาพมากขึ้น โดยภาระค่าใช้จ่ายด้านการบริหารงานบุคคลต้องไม่เกินร้อยละสี่สิบของงบประมาณรายจ่ายตามมาตรา ๓๕ แห่งพระราชบัญญัติระเบียบบริหารงานบุคคลส่วนท้องถิ่น พ.ศ. ๒๕๔๒

๓.๔ การวิเคราะห์กระบวนการและเวลาที่ใช้ในการปฏิบัติงาน เป็นการนำข้อมูลเวลาที่ใช้ในการปฏิบัติงานตามกระบวนการจริง (Work process) ในอดีต เพื่อวิเคราะห์ปริมาณงานต่อบุคคลจริง โดยสมมติฐานที่ว่า งานใดที่ต้องมีกระบวนการและเวลาที่ใช้มากกว่าโดยเปรียบเทียบย่อมต้องใช้อัตรากำลังคน

มากกว่า อย่างไรก็ตามในภาคราชการส่วนท้องถิ่นนั้นงานบางลักษณะ เช่น งานกำหนดนโยบาย งานมาตรฐาน งานเทคนิคด้านช่าง หรืองานบริการบางประเภทไม่สามารถกำหนดเวลามาตรฐานได้ ดังนั้น การคำนวณเวลาที่ใช้ในกรณีของภาคราชการส่วนท้องถิ่นนั้นจึงทำได้เพียงเป็นข้อมูลเปรียบเทียบ (Relative Information) มากกว่าจะเป็นข้อมูลที่ใช้ในการกำหนดค่าอัตรากำลังต่อหน่วยงานจริงเหมือนในภาคเอกชน นอกจากนั้นก่อนจะคำนวณเวลาที่ใช้ในการปฏิบัติงานแต่ละส่วนราชการจะต้องพิจารณาปริมาณงาน ลักษณะงานที่ปฏิบัติว่ามีความสอดคล้องกับภารกิจของหน่วยงานหรือไม่ เพราะในบางครั้งอาจเป็นไปได้ว่างานที่ปฏิบัติอยู่ในปัจจุบันมีลักษณะเป็นงานโครงการพิเศษ หรืองานของหน่วยงานอื่น ก็มีความจำเป็นต้องมาใช้ประกอบการพิจารณาด้วย

๓.๕ การวิเคราะห์ผลงานที่ผ่านมาเพื่อประกอบการกำหนดกรอบอัตรากำลังเป็นการนำผลลัพธ์ที่พึงประสงค์ของแต่ละส่วนราชการและพันธกิจขององค์กรมายึดโยงกับจำนวนกรอบอัตรากำลังที่ต้องใช้สำหรับการสร้างผลลัพธ์ที่พึงประสงค์ให้ได้ตามเป้าหมาย โดยสมมติฐานที่ว่า หากผลงานที่ผ่านมาเปรียบเทียบกับผลงานในปัจจุบันและในอนาคตมีความแตกต่างกันอย่างมีนัยสำคัญ อาจต้องมีการพิจารณาแนวทางในการกำหนด/เกลี่ยอัตรากำลังใหม่ เพื่อให้เกิดการทำงานที่มีประสิทธิภาพและสนับสนุนการทำงานตามภารกิจของส่วนราชการและองค์กรอย่างสูงสุด

๓.๖ การวิเคราะห์ข้อมูลจากความคิดเห็นแบบ ๓๖๐ องศา เป็นการสอบถามความคิดเห็นจากผู้มีส่วนได้ส่วนเสียหรือนำประเด็นต่าง ๆ อย่างเรื่องการบริหารงาน งบประมาณ คน มาพิจารณาอย่างน้อยใน ๓ ประเด็นดังนี้

๓.๖.๑ เรื่องพื้นที่และการจัดโครงสร้างองค์กร เนื่องจากการจัดโครงสร้างองค์กรและการแบ่งงานในพื้นที่นั้นจะมีผลต่อการกำหนดกรอบอัตรากำลังเป็นอย่างมาก เช่น หากกำหนดโครงสร้างที่มากเกินไปจะทำให้เกิดตำแหน่งงานขึ้นตามมาอีกไม่ว่าจะเป็นงานหัวหน้าฝ่าย งานธุรการ สารบรรณและบริหารทั่วไปในส่วนราชการนั้น ซึ่งอาจมีความจำเป็นต้องทบทวนว่าการกำหนดโครงสร้างในปัจจุบันของแต่ละส่วนราชการนั้นมีความเหมาะสมมากน้อยเพียงใด

๓.๖.๒ เรื่องการเกษียณอายุราชการ เนื่องจากหลายๆ ส่วนราชการในปัจจุบันมีข้าราชการสูงอายุจำนวนมาก ดังนั้น อาจต้องมีการพิจารณาถึงการเตรียมการเรื่องกรอบอัตรากำลังที่จะรองรับการเกษียณอายุของข้าราชการ ทั้งนี้ ไม่ว่าจะเป็นการถ่ายทอดองค์ความรู้ การปรับตำแหน่งที่เหมาะสมขึ้นทดแทนตำแหน่งที่จะเกษียณอายุไป เป็นต้น

๓.๖.๓ ความคิดเห็นของผู้มีส่วนได้ส่วนเสีย เป็นการสอบถามจากเจ้าหน้าที่ภายในส่วนราชการและผู้ที่มีส่วนเกี่ยวข้องกับส่วนราชการนั้น ๆ ผ่านการส่งแบบสอบถามหรือการสัมภาษณ์ซึ่งมุมมองต่าง ๆ อาจทำให้การกำหนดกรอบอัตรากำลังเป็นไปอย่างมีประสิทธิภาพมากขึ้น

๓.๗ การพิจารณาเปรียบเทียบกับกรอบอัตรากำลังขององค์กรอื่น ๆ กระบวนการนี้เป็นกระบวนการนำข้อมูลของอัตรากำลังในหน่วยงานที่มีลักษณะงานใกล้เคียงกัน เช่น การเปรียบเทียบจำนวนกรอบอัตรากำลังของงานการเจ้าหน้าที่ในเทศบาล ก. และงานการเจ้าหน้าที่ในเทศบาล ข. ซึ่งมีหน้าที่รับผิดชอบคล้ายกัน โดยสมมติฐานที่ว่าแนวโน้มของการใช้อัตรากำลังของแต่ละองค์กรในลักษณะงานและปริมาณงานแบบเดียวกันน่าจะมีจำนวนและการกำหนดตำแหน่งคล้ายคลึงกันได้

๓.๘ ให้องค์กรปกครองส่วนท้องถิ่นมีแผนการพัฒนาข้าราชการหรือพนักงานส่วนท้องถิ่นทุกคน โดยต้องได้รับการพัฒนาความรู้ความสามารถอย่างน้อยปีละ ๑ ครั้ง

การวิเคราะห์ข้อมูลเพื่อกำหนดกรอบอัตรากำลังไม่มุ่งเน้นในการเพิ่ม เกลี่ย หรือลดจำนวนกรอบอัตรากำลังเป็นสำคัญ แต่มีจุดมุ่งหมายเพื่อให้ส่วนราชการมีแนวทางในการพิจารณากรอบ

อัตรากำลังที่เป็นระบบมากขึ้น นอกจากนั้นยังมีจุดมุ่งเน้นให้ส่วนราชการพิจารณาการกำหนดตำแหน่งที่เหมาะสม (Right Jobs) มากกว่าการเพิ่ม/ลดจำนวนตำแหน่ง ตัวอย่างเช่น การวิเคราะห์ต้นทุนค่าใช้จ่ายแล้วพบว่า การกำหนดกรอบตำแหน่งในประเภททั่วไปอาจมีความเหมาะสมน้อยกว่าการกำหนดตำแหน่งประเภทวิชาการในบางลักษณะงาน ทั้ง ๆ ที่ใช้ต้นทุนไม่แตกต่างกันมาก รวมถึงในการพิจารณาที่กระบวนการทำงานก็พบว่า เป็นลักษณะงานในเชิงการวิเคราะห์ในสายอาชีพมากกว่างานในเชิงปฏิบัติงาน และส่วนราชการอื่นก็กำหนดตำแหน่งในงานลักษณะนี้เป็นตำแหน่งประเภทวิชาการ ถ้าเกิดกรณีเช่นนี้ก็น่าจะมีเหตุผลเพียงพอที่จะกำหนดกรอบอัตรากำลังในลักษณะงานนี้เป็นตำแหน่งประเภทวิชาการ โดยไม่ได้เพิ่มจำนวนตำแหน่งของส่วนราชการเลย โดยสรุปอาจกล่าวได้ว่า กรอบแนวคิดการวิเคราะห์อัตรากำลัง (Effective Man Power Planning Framework) นี้จะเป็นแนวทางให้ส่วนราชการสามารถมีข้อมูลเชิงวิเคราะห์อย่างเพียงพอในการที่จะอธิบายเหตุผลเชิงวิชาการสำหรับการวางแผนกรอบอัตรากำลังที่เหมาะสมตามภารกิจงานของแต่ละส่วนราชการ นอกจากนั้นการรวบรวมข้อมูลโดยวิธีการดังกล่าวจะทำให้ส่วนราชการ สามารถนำข้อมูลเหล่านี้ไปใช้ประโยชน์ในเรื่องอื่น ๆ เช่น

- การใช้ข้อมูลที่หลากหลายจะทำให้เกิดการยอมรับได้มากกว่าโดยเปรียบเทียบหากจะต้องมีการเกลี้ยอัตรากำลังระหว่างหน่วยงาน
- การจัดทำกระบวนการจริง (Work Process) จะทำให้ได้เวลามาตรฐานที่จะสามารถนำไปใช้วัดประสิทธิภาพในการทำงานของบุคคลได้อย่างถูกต้อง รวมถึงในระยะยาวส่วนราชการสามารถนำผลการจัดทำกระบวนการและเวลามาตรฐานนี้ไปวิเคราะห์เพื่อการปรับปรุงกระบวนการ (Process Re-engineer) อันจะนำไปสู่การใช้อัตรากำลังที่เหมาะสมและมีประสิทธิภาพมากขึ้น
- การเก็บข้อมูลผลงาน จะทำให้สามารถพยากรณ์แนวโน้มของภาระงาน ซึ่งจะเป็นประโยชน์ในอนาคตต่อส่วนราชการในการเตรียมทรัพยากรศาสตร์ในการทำงาน เพื่อรองรับภารกิจที่จะเพิ่ม/ลดลง

๔. สภาพปัญหาความต้องการของประชาชนในเขตพื้นที่

จากการสำรวจและวิเคราะห์สภาพปัญหาภายในเขตพื้นที่เทศบาลตำบลฮางโฮง พบปัญหาและความต้องการของประชาชนตามแผนพัฒนาท้องถิ่น (พ.ศ ๒๕๖๖ – ๒๕๗๐) แบ่งออกเป็นด้านต่าง ๆ เพื่อสะดวกในการดำเนินการแก้ไขให้ตรงกับความต้องการประชาชนอย่างแท้จริง เช่น

๔.๑ ด้านโครงสร้างพื้นฐาน

- การก่อสร้างและปรับปรุงถนน ท่อน้ำหรือรางระบายน้ำยังไม่ทั่วถึง
- การขาดแคลนน้ำเพื่อการอุปโภค - บริโภค
- การขยายเขตและการติดตั้งระบบไฟฟ้ายังไม่ทั่วถึง

๔.๒ ด้านเศรษฐกิจ

- ประชาชนว่างงาน และมีรายได้ไม่เพียงพอต่อการใช้จ่าย
- การขาดเงินทุน และอุปกรณ์ในการประกอบอาชีพ
- ประชาชนขาดความรู้เพื่อไปพัฒนาอาชีพเพิ่มเติม

๔.๓ ด้านสังคม

- การเสริมสร้างคุณธรรมและจริยธรรม

- การส่งเสริมให้เด็กรู้จักใช้เวลาว่างให้เกิดประโยชน์
- การจัดหาสถานที่ รวมถึงวัสดุอุปกรณ์ในการออกกำลังกายในชุมชนมีไม่เพียงพอ
- การดูแล และการให้ความช่วยเหลือผู้ด้อยโอกาส คนชรา ผู้พิการ ผู้ป่วยเอดส์
- การส่งเสริมและสนับสนุนการรวมกลุ่มของประชาชน และส่งเสริมการมีส่วนร่วมในการพัฒนาชุมชนของประชาชนรวมทั้งการพัฒนาศักยภาพของผู้นำชุมชน
- ปัญหาเสพติด
- การติดตั้งสัญญาณไฟเตือนและเครื่องหมายจราจรยังไม่ทั่วถึง
- การติดตั้งป้ายบอกทาง ป้ายชื่อชุมชน ป้ายชื่อซอย

๔.๔ ด้านการเมืองการบริหาร

- ประชาชนขาดความสนใจ ในเรื่องการมีส่วนร่วมในการบริหารงานขององค์กรปกครองส่วนท้องถิ่น
- การรับทราบข้อมูลข่าวสารของทางราชการ
- พนักงานเทศบาล ลูกจ้างประจำ และพนักงานจ้าง ต้องปรับปรุงกระบวนการทำงาน ให้ตอบสนองความต้องการของประชาชนได้อย่างรวดเร็ว
- การปรับปรุงและพัฒนารายได้ของเทศบาล

๔.๕ ผลผลิตด้านสิ่งแวดล้อมและการจัดการทรัพยากรธรรมชาติ

- การปรับปรุงภูมิทัศน์ภายในเขตเทศบาล
- การจัดวางระบบผังเมืองรวม
- การจัดเก็บและกำจัดขยะมูลฝอย
- การบำรุงรักษาระบบระบายน้ำ
- การตรวจวิเคราะห์ด้านสิ่งแวดล้อม
- การสร้างจิตสำนึกและความตระหนักในการจัดการทรัพยากรธรรมชาติและสิ่งแวดล้อม

๔.๖ ด้านสาธารณสุข

- ด้านสุขภาพอนามัย
- การแพร่ระบาดของโรคติดต่อ

๔.๗ ด้านการศึกษา ศาสนาและวัฒนธรรม

- การส่งเสริมด้านการศึกษา
- การจัดหาแหล่งเรียนรู้ในชุมชน
- การให้ความช่วยเหลือเด็กที่ด้อยโอกาสทางการศึกษา
- การส่งเสริมวัฒนธรรมท้องถิ่น
- รักษาขนบธรรมเนียมและภูมิปัญญาชาวบ้าน

การวิเคราะห์อัตรากำลังคนของเทศบาลตำบลหางโฮง

เทศบาลตำบลหางโฮงยึดหลักวิธีวิเคราะห์ความต้องการอัตรากำลังคน จากคู่มือวิเคราะห์อัตรากำลังคนของส่วนราชการ ของสำนักงานพัฒนาระบบจำแนกตำแหน่งและค่าตอบแทน สำนักงาน ก.พ. นำมาประยุกต์ใช้กับการวิเคราะห์ตำแหน่งของบุคลากรในสังกัดเทศบาลตำบลหางโฮง โดยใช้หลักบันได ๘ ขั้น

การวิเคราะห์อัตรากำลังคนในเทศบาลตำบลหางโฮง แบบบันได ๘ ขั้น



บันไดขั้นที่ ๑ การวางแผนงาน

เทศบาลตำบลหางโฮง ได้แต่งตั้งคณะกรรมการจัดทำแผนอัตรากำลัง ๓ ปี เพื่อพิจารณากรอบอัตรากำลังของบุคลากรในสังกัด ประกอบด้วย

- | | |
|---------------------------|-------------------------|
| ๑. นายกเทศมนตรีตำบล | เป็นประธานคณะกรรมการ |
| ๒. ปลัดเทศบาลตำบล | เป็นกรรมการ |
| ๓. รองปลัดเทศบาลตำบล | เป็นกรรมการ |
| ๔. ผู้อำนวยการกองช่าง | เป็นกรรมการ |
| ๕. ผู้อำนวยการกองคลัง | เป็นกรรมการ |
| ๖. หัวหน้าสำนักปลัดเทศบาล | เป็นกรรมการและเลขานุการ |
| ๗. หัวหน้าฝ่ายอำนวยการ | เป็นผู้ช่วยเลขานุการ |
| ๘. นักทรัพยากรบุคคล | เป็นผู้ช่วยเลขานุการ |

คณะกรรมการที่ได้รับการแต่งตั้งมีหน้าที่ ดังต่อไปนี้

๑. วิเคราะห์ภารกิจ อำนาจหน้าที่ความรับผิดชอบของเทศบาล ตามกฎหมายจัดตั้งองค์กรปกครองส่วนท้องถิ่น และตามพระราชบัญญัติกำหนดแผนและขั้นตอนการกระจายอำนาจให้แก่องค์กรปกครองส่วนท้องถิ่น พ.ศ.๒๕๔๒ ตลอดจนกฎหมายอื่นให้สอดคล้องกับแผนพัฒนา เศรษฐกิจและสังคมแห่งชาติ แผนพัฒนาจังหวัด แผนพัฒนาอำเภอ แผนพัฒนาตำบล นโยบายผู้บริหารและสภาพปัญหาของเทศบาลตำบลหางโฮง

๒. กำหนดโครงสร้างการแบ่งส่วนราชการภายในและการจัดระบบงาน เพื่อรองรับภารกิจตามอำนาจหน้าที่ความรับผิดชอบ ให้สามารถแก้ปัญหาของเทศบาล ได้อย่างมีประสิทธิภาพและตอบสนองความต้องการของประชาชน

๓. กำหนดตำแหน่งในสายงานต่าง ๆ จำนวนตำแหน่ง และระดับตำแหน่งให้เหมาะสมกับภาระหน้าที่ความรับผิดชอบ ปริมาณงาน และคุณภาพของงาน รวมทั้งสร้างความก้าวหน้าในสายอาชีพของกลุ่มงานต่าง ๆ

๔. กำหนดความต้องการพนักงานจ้างในเทศบาลตำบลหางโฮง โดยให้หัวหน้าส่วน ราชการเข้ามามีส่วนร่วม เพื่อกำหนดความจำเป็นและความต้องการในการใช้พนักงานจ้างให้ตรงกับภารกิจและ อำนาจหน้าที่ที่ต้องปฏิบัติอย่างแท้จริง และต้องคำนึงถึงโครงสร้างส่วนราชการ และพนักงานส่วนตำบล ลูกจ้างประจำ ในองค์การบริหารส่วนตำบล ประกอบการกำหนดประเภทตำแหน่งพนักงานจ้าง

๕. กำหนดประเภทตำแหน่งพนักงานจ้าง จำนวนตำแหน่งให้เหมาะสมกับภารกิจ อำนาจหน้าที่ ความรับผิดชอบ ปริมาณงานและคุณภาพของงานให้เหมาะสมกับโครงสร้างส่วนราชการของเทศบาลตำบลยางโฮง

๖. จัดทำกรอบอัตรากำลัง ๓ ปี โดยภาระค่าใช้จ่ายด้านการบริหารงานบุคคลต้องไม่เกิน ร้อยละ ๔๐ ของงบประมาณรายจ่าย

๗. ให้พนักงานเทศบาล ลูกจ้างประจำและพนักงานจ้างทุกคน ได้รับการพัฒนาความรู้ความสามารถอย่างน้อยปีละ ๑ ครั้ง

บันไดขั้นที่ ๒ การพิจารณาโยบายการบริหารกำลังคนภาครัฐ

ในการจัดทำแผนอัตรากำลัง ๓ ปี ของเทศบาลตำบลยางโฮง จัดทำตามประกาศคณะกรรมการพนักงานเทศบาลจังหวัดสกลนคร เรื่อง หลักเกณฑ์และเงื่อนไขการบริหารงานบุคคลของเทศบาล ลงวันที่ ๑๙ พฤศจิกายน ๒๕๔๕ และที่แก้ไขเพิ่มเติมถึงฉบับปัจจุบัน และการจัดทำแผนอัตรากำลัง ๓ ปี ประจำปีงบประมาณ ๒๕๖๗ – ๒๕๖๙ ใช้หลักการดำเนินการควบคู่กับหนังสือสำนักงาน ก.จ. ก.ท. และ ก.อบต. ที่ มท ๐๘๐๙.๒/ว ๓๖ ลงวันที่ ๑๐ มีนาคม ๒๕๖๖ เรื่อง การจัดทำแผนอัตรากำลัง ๓ ปี ประจำปีงบประมาณ พ.ศ. ๒๕๖๗ – ๒๕๖๙ เพื่อให้เทศบาลตำบลยางโฮง มีหลักในการจัดทำแผนอัตรากำลัง ๓ ปี และบังคับใช้อย่างมีประสิทธิภาพ ประกอบนโยบายการพัฒนาของผู้บริหาร มุ่งเน้นให้มีการพัฒนาคุณภาพชีวิตของประชาชนให้มีสุขภาพอนามัยที่สมบูรณ์แข็งแรงอยู่ในสิ่งแวดล้อมที่ดี มีระบบการป้องกันและควบคุมโรคติดต่อ การส่งเสริมสุขภาพการดูแลสุขภาพปลอดภัยด้านอาหารและน้ำ ตลอดจนการสร้างเสริมความเข้มแข็งให้ชุมชนมีส่วนร่วมในกิจกรรมต่าง ๆ การร่วมคิด ร่วมแก้ไขปัญหาในหมู่บ้าน การพัฒนาโครงสร้างพื้นฐาน ให้เป็นไปตามความจำเป็นและเหมาะสมกับงบประมาณที่มีอยู่อย่างจำกัด การจัดลำดับความสำคัญของปัญหาเพื่อแก้ไขปัญหาให้ได้ทันต่อเหตุการณ์ และต้องสอดคล้องกับ ๔ ยุทธศาสตร์การพัฒนาของเทศบาล ดังนี้

ยุทธศาสตร์ที่ ๑ มาตรฐานการคมนาคม

- การพัฒนาเส้นทางคมนาคมเชื่อมโยงเป็นระบบเพื่อรองรับการเจริญเติบโตทางเศรษฐกิจ โดยการก่อสร้าง ปรับปรุง บำรุงรักษาถนน สะพาน ทางเท้า ท่อระบายน้ำ และจัดระบบการคมนาคมให้เป็นระเบียบปลอดภัย เช่น ป้ายบอกเส้นทาง ไหล่ทาง สัญญาณไฟบริเวณทางแยกต่าง ๆ และแหล่งชุมชน

ยุทธศาสตร์ที่ ๒ ประชาชนมีคุณภาพ

- การพัฒนาด้านการศึกษาการสาธารณสุข การจัดให้มีความมั่นคงปลอดภัยปลอดภัยปลอดจากยาเสพติด ปลอดภัยมีอิทธิพล อนุรักษ์ประเพณีวัฒนธรรม ศาสนา มีคุณธรรม จริยธรรม ส่งเสริมภูมิปัญญาท้องถิ่น ส่งเสริมด้านการกีฬาและนันทนาการ

- การเพิ่มรายได้ ลดรายจ่าย พัฒนาทักษะฝีมือ ส่งเสริมการประกอบอาชีพที่ยั่งยืน และมีรายได้ที่มั่นคง พัฒนาและสนับสนุนสวัสดิการ เด็ก เยาวชน สตรี คนชรา และผู้ด้อยโอกาส

- การพัฒนาและจัดหาแหล่งน้ำเพื่ออุปโภค-บริโภค การปรับปรุงภูมิทัศน์สถานที่ราชการ สถานที่ท่องเที่ยว อาคาร บ้านเรือน สนามกีฬา สวนสาธารณะ การป้องกันและบรรเทาสาธารณภัย และมีการบริการพื้นฐานที่สะดวกและเพียงพอ

ยุทธศาสตร์ที่ ๓ เกษตรกรรมยั่งยืน

- การส่งเสริมการเกษตรปลอดภัย ส่งเสริมการปลูกพืชสมุนไพรการพัฒนาคุณภาพดิน การพัฒนาบุคลากรทางการเกษตรพัฒนาคุณภาพสินค้าหนึ่งตำบลหนึ่งผลิตภัณฑ์เกษตรกรรมครบวงจร ตามแนวทฤษฎีใหม่ส่งเสริมให้มีตลาดเพื่อเป็นศูนย์กลางในการจำหน่ายสินค้าการเกษตรการพัฒนาและจัดหาแหล่งน้ำเพื่อการเกษตร

- พัฒนาและบริหารจัดการแหล่งน้ำธรรมชาติ คู คลอง หนอง บึง แหล่งน้ำชลประทาน ให้สามารถเก็บกักน้ำได้ตลอดปี พื้นฟูและอนุรักษ์ทรัพยากรธรรมชาติและสิ่งแวดล้อม เช่น ป่าไม้ แหล่งน้ำธรรมชาติ ฯลฯ

ยุทธศาสตร์ที่ ๔ บริหารจัดการโปร่งใส

- พัฒนาคุณภาพบุคลากร ปรับปรุงเครื่องมือ-เครื่องใช้ และสถานที่ปฏิบัติราชการ ควบคุมด้านงบประมาณให้มีประสิทธิภาพ

- รณรงค์ให้เยาวชนและประชาชนตื่นตัวถึงความสำคัญของการปกครองระบอบประชาธิปไตย มีส่วนร่วมในการกำหนดวิสัยทัศน์ ความต้องการการแก้ปัญหา ประเมินผลและตรวจสอบได้

บันไดขั้นที่ ๓ การเก็บข้อมูลยุทธศาสตร์และภารกิจของหน่วยงาน

เมื่อเทศบาลตำบลยางโฮง มียุทธศาสตร์ในการกำหนดทิศทางในการบริหารจัดการในองค์กรแล้ว จึงดำเนินการกำหนดเป้าประสงค์และภารกิจของหน่วยงานเพื่อที่จะให้คณะกรรมการร่วมกันพิจารณาว่า ในยุทธศาสตร์แต่ละยุทธศาสตร์ มีเป้าประสงค์อย่างไร และเทศบาลตำบลยางโฮง จะกำหนดตำแหน่งใด เพื่อปฏิบัติงานให้บรรลุเป้าประสงค์นั้น และปัจจุบันเทศบาลตำบลยางโฮง มีอัตรากำลังในการปฏิบัติงานภายใต้ยุทธศาสตร์นั้นเพียงพอหรือไม่ และยุทธศาสตร์ใดที่มีคนเกินความจำเป็นเพื่อที่คณะกรรมการจะได้ปรับเปลี่ยนตำแหน่งในกรณีตำแหน่งว่าง นั้น เพื่อรองรับการทำงานอย่างมีประสิทธิภาพภายในระยะเวลา ๓ ปี ตั้งแต่ปีงบประมาณ ๒๕๖๗ – ๒๕๖๙ ภายใต้ภารกิจของแต่ละส่วนราชการ ๓ ส่วนราชการ และ ๑ หน่วยราชการ

การจัดอัตรากำลังเพื่อให้สอดคล้องกับเป้าประสงค์ของยุทธศาสตร์ของเทศบาลตำบลยางโฮง

ประเด็นยุทธศาสตร์	เป้าประสงค์	ตำแหน่งที่กำหนดรองรับ
ยุทธศาสตร์ที่ ๑ มาตรฐานคมนาคม	- พัฒนาเส้นทางคมนาคมเชื่อมโยงเป็นระบบเพื่อรองรับการเจริญเติบโตทางเศรษฐกิจ โดยการก่อสร้าง ปรับปรุง บำรุงรักษาถนน สะพาน ทางเท้า ท่อระบายน้ำ และจัดระบบการคมนาคมให้เป็นระเบียบปลอดภัย เช่น ป้ายบอกเส้นทาง ไหล่ทาง สัญญาณไฟบริเวณทางแยกต่าง ๆ และย่านชุมชน	- ปลัดเทศบาล - รองปลัดเทศบาล - ผอ.กองช่าง - นักวิเคราะห์ฯ - นายช่างโยธา/ผช.นายช่าง - จพง.ธุรการ กองช่าง
ยุทธศาสตร์ที่ ๒ ประชาชนมีคุณภาพ	- ให้บริการด้านสาธารณสุข ดูแลควบคุม บริหารจัดการสิ่งแวดล้อม ขยะมูลฝอย ป้องกัน โรคติดต่อ ให้บริการด้านทันตกรรม การจัดให้มีความมั่นคงปลอดภัยปลอดภัยจากยาเสพติด ทั้งชุมชน โรงเรียน และหน่วยงานรัฐในพื้นที่	- ปลัดเทศบาล - รองปลัดเทศบาล - นักจัดการงานทั่วไป - นักวิชาการสาธารณสุข - พนักงานขับรถขยะ - จ้างเหมาบริการประจำรถขยะ
	- ให้การศึกษาแก่เด็กก่อนวัยเรียน บริหารจัดการกับเด็กและเยาวชนในพื้นที่ อนุรักษ์ ประเพณี วัฒนธรรม ศาสนา มีคุณธรรม จริยธรรม ส่งเสริมภูมิปัญญาท้องถิ่น ส่งเสริมด้านการกีฬาและนันทนาการ และส่งเสริมการศึกษา นอกสถานศึกษา ให้แก่เด็กและเยาวชนนอกสถานศึกษา	- ปลัดเทศบาล - รองปลัดเทศบาล - นักวิชาการศึกษา - ผช.จพง.ธุรการ - ครู / ผู้ดูแลเด็ก

	<ul style="list-style-type: none"> - การเพิ่มรายได้ ลดรายจ่าย พัฒนาทักษะฝีมือ ส่งเสริมการประกอบ อาชีพที่ยั่งยืน และมีรายได้ที่มั่นคง พัฒนาและสนับสนุนสวัสดิการ เด็ก เยาวชน มั่นคง พัฒนาและสนับสนุนสวัสดิการ เด็ก เยาวชน สตรี คนชราผู้ด้อยโอกาส 	<ul style="list-style-type: none"> - ปลัดเทศบาล - รองปลัดเทศบาล - นักพัฒนาชุมชน - ผช.จพง.พัฒนาชุมชน
	<ul style="list-style-type: none"> - การพัฒนาและจัดหาแหล่งน้ำเพื่ออุปโภค-บริโภค การปรับปรุงภูมิทัศน์สถานที่ราชการ สถานที่ท่องเที่ยว อาคาร บ้านเรือน สนามกีฬา สวนสาธารณะ การป้องกันและบรรเทาสาธารณภัย และมีการบริการพื้นฐานที่สะดวกและเพียงพอ 	<ul style="list-style-type: none"> - ปลัดเทศบาล - รองปลัดเทศบาล - ผอ.กองช่าง - วิศวกรโยธา/นายช่างโยธา - ผช.นายช่างสำรวจ/ผช.นายช่างไฟฟ้า/ผช.จพง.ประปา - นักป้องกันฯ/จพง.ป้องกันฯ/ผช.จพง.ป้องกันฯ
ประเด็นยุทธศาสตร์	เป้าประสงค์	ตำแหน่งที่กำหนดรองรับ
ยุทธศาสตร์ที่ ๓ เกษตรกรรมยั่งยืน	<ul style="list-style-type: none"> - ส่งเสริมการเกษตรปลอดสารพิษ ส่งเสริมการปลูกพืชสมุนไพรการพัฒนาคุณภาพดิน การพัฒนาบุคลากรทางการเกษตรพัฒนาคุณภาพสินค้าหนึ่งตำบลหนึ่งผลิตภัณฑ์เกษตรกรรมครบวงจร ตามแนวทฤษฎีใหม่ส่งเสริมให้มีตลาดเพื่อเป็นศูนย์กลางในการจำหน่ายสินค้าการเกษตรการพัฒนาและจัดหาแหล่งน้ำเพื่อการเกษตร 	<ul style="list-style-type: none"> - ปลัดเทศบาล - รองปลัดเทศบาล - หัวหน้าสำนักปลัด - นักพัฒนาชุมชน - ผช.จพง.พัฒนาชุมชน - จ้างเหมาบริการ
	<ul style="list-style-type: none"> - พัฒนาและบริหารจัดการแหล่งน้ำธรรมชาติ คู คลอง หนอง บึง แหล่งน้ำชลประทาน ให้สามารถเก็บกักน้ำได้ตลอดปี ฟื้นฟู และอนุรักษ์ทรัพยากรธรรมชาติและสิ่งแวดล้อม เช่น ป่าไม้ แหล่งน้ำธรรมชาติ ฯลฯ 	<ul style="list-style-type: none"> - ปลัดเทศบาล - รองปลัดเทศบาล - ผอ.กองช่าง - นักวิเคราะห์ฯ - นายช่างโยธา - จพง.ธุรการ กองช่าง - ผช.นายช่างสำรวจ
ยุทธศาสตร์ที่ ๔ บริหารจัดการโปร่งใส	<ul style="list-style-type: none"> - พัฒนาคุณภาพบุคลากร ให้เงินเดือนค่าจ้าง ค่าตอบแทน บรรจุแต่งตั้ง สรรหา พัฒนาบุคลากรในสังกัด 	<ul style="list-style-type: none"> - ปลัดเทศบาล - รองปลัดเทศบาล - หัวหน้าสำนักปลัด - นิติกร - นักทรัพยากรบุคคล
	<ul style="list-style-type: none"> - สนับสนุนงบประมาณ ปรับปรุงเครื่องมือ-เครื่องใช้ และสถานที่ปฏิบัติราชการ ควบคุมด้านงบประมาณให้มีประสิทธิภาพ ตรวจสอบได้ 	<ul style="list-style-type: none"> - ปลัดเทศบาล - รองปลัดเทศบาล - ผอ.กองคลัง - นักวิชาการคลัง

		<ul style="list-style-type: none"> - นักวิชาการตรวจสอบภายใน - นักวิชาการพัสดุ - นักวิชาการจัดเก็บรายได้ - จพง.การเงินฯ - จพง.พัสดุ - ผช.จพง.จัดเก็บรายได้ - ผช.จพง.พัสดุ - ผช.จพง.การเงินฯ
	<ul style="list-style-type: none"> - รับผิดชอบให้เยาวชนและประชาชนตื่นตัวถึงความสำคัญของการปกครองระบอบประชาธิปไตยมีส่วนร่วมในการกำหนดวิสัยทัศน์ ความต้องการการแก้ปัญหา ประเมินผลและตรวจสอบได้ และการปฏิบัติงานตามหลักธรรมาภิบาล 	-พนักงานเทศบาลทุกระดับ

บันไดขั้นที่ ๔ การเก็บข้อมูลกระบวนการทำงานจริง

เทศบาลตำบลยางโฮง ได้พิจารณาภาระค่างานที่หัวหน้าส่วนราชการ ได้เก็บรวบรวมข้อมูล พิจารณาประกอบกับใบกำหนดหน้าที่งาน (JOB DESCRIPTION) และมาตรฐานกำหนดตำแหน่งของแต่ละตำแหน่ง เพื่อพิจารณาเกี่ยวกับอัตราตำแหน่งที่ควรมี หรือทิศทางการควบคุมอัตรากำลังของบุคลากรในอนาคตตลอดระยะเวลา ๓ ปี

บันไดขั้นที่ ๕ การพิจารณาอุปสงค์กำลังคน

หลังรวบรวมข้อมูลดังกล่าวแล้ว ตลอดระยะเวลาที่ผ่านมาแผนอัตรากำลังที่ใช้คือ แผนอัตรากำลัง ๓ ปี ประจำปีงบประมาณ ๒๕๖๗ – ๒๕๖๙ พบว่า เทศบาลตำบลยางโฮง มีภารกิจ ด้านงานนิติการ ด้านการสาธารณสุขและสิ่งแวดล้อม และด้านการจัดทำแผนที่ภาษี ที่เพิ่มขึ้น เบื้องต้นคณะกรรมการได้ร่วมกันพิจารณาปรับเกลี่ยอัตรากำลังที่ว่างเพื่อเป็นการควบคุมภาระค่าใช้จ่ายแล้ว แต่ก็ยังไม่สามารถตอบสนองภารกิจและงานที่เพิ่มขึ้นได้

บันไดขั้นที่ ๖ การพิจารณาอุปทานกำลังคน

เทศบาลตำบลยางโฮง มีบุคลากรที่จะเกษียณอายุราชการตามกรอบอัตรากำลัง ๓ ปี ประจำปีงบประมาณ ๒๕๖๗ – ๒๕๖๙ ดังนี้

บุคลากรที่จะเกษียณในระยะเวลา แผนอัตรากำลัง ๓ ปีนี้ เทศบาลตำบลยางโฮง วางแผนเกี่ยวกับการเตรียมการรองรับคนเกษียณไว้ดังนี้

๑. ก่อนการเกษียณ ๖๐ วัน เทศบาลตำบลฯ จะเตรียมการดำเนินการสรรหาบุคคลที่มีความรู้ความสามารถ เพื่อมาดำรงตำแหน่งดังกล่าว เพื่อให้ได้คนใหม่มาสานงานต่อคนที่เกษียณใน ๑ ตุลาคม ๒๕๖๖ ให้เป็นไปตามระเบียบหลักเกณฑ์กำหนด

๒. หากไม่สามารถดำเนินการได้ในข้อ ๑ เทศบาลตำบลฯ จะสรรหาคณะมาดำรงตำแหน่ง (เสนอชื่อเข้า ก.ท.จ.สกลนคร) ภายหลังจากตำแหน่งว่าง ใน ๖๐ วัน

๓. หากเทศบาลฯ ไม่สามารถดำเนินการได้ ทั้งข้อ ๑ และ ๒ แล้ว เทศบาลฯ จะรายงานตำแหน่งผู้บริหารว่าง ขอใช้บัญชีจากกรมส่งเสริมการปกครองส่วนท้องถิ่น

บันไดขั้นที่ ๗ การกำหนดจำนวน/สายงานและประเภทตำแหน่ง

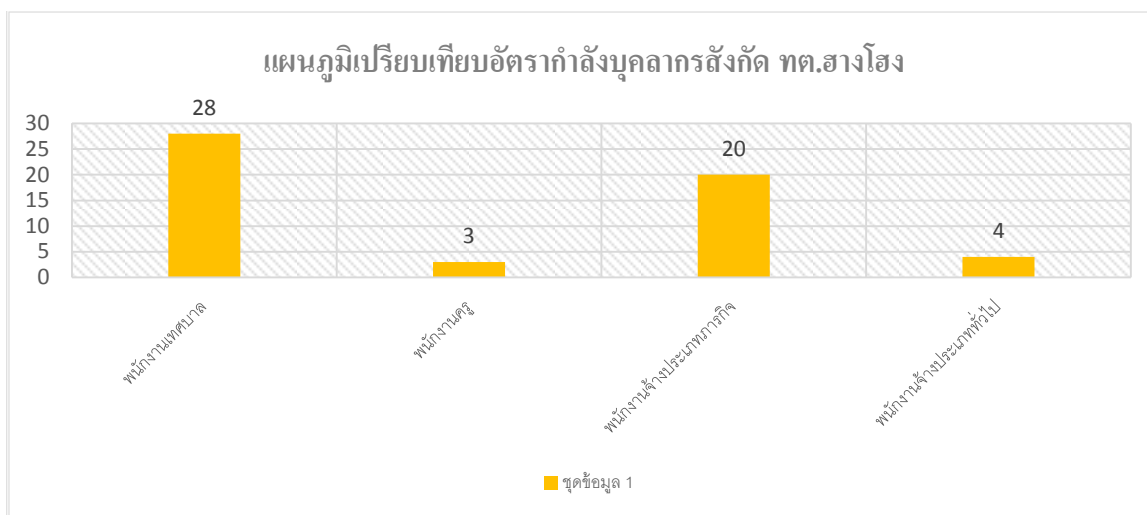
การจัดประเภทของบุคลากรในสังกัดเทศบาลตำบลฮางโฮง ใช้การวางกรอบอัตรากำลังให้สอดคล้องกับภาระงาน โดยวางประเภทของบุคลากรภาครัฐตามความเหมาะสมให้สอดคล้องกับแนวทางการบริหารภาครัฐแนวใหม่ ที่เน้นความยืดหยุ่น แก้ไขง่าย กระจายอำนาจการบริหารจัดการ มีความคล่องตัว และมีเจ้าภาพที่ชัดเจน อีกทั้งยังได้กำหนดให้เป็นไปตามหลักการบริหารกิจการบ้านเมืองที่ดีด้วย ในการกำหนดประเภทบุคลากรภาครัฐ ควรเน้นใช้อัตรากำลังแต่ละประเภทอย่างเหมาะสมกับภารกิจ โดยให้พิจารณากรอบให้สอดคล้องกับภารกิจและลักษณะงานของ เทศบาลตำบลฮางโฮง ดังนี้

◆ **พนักงานเทศบาล :** ปฏิบัติงานในภารกิจหลัก ลักษณะงานที่เน้นการใช้ความรู้ความสามารถและทักษะเชิงเทคนิค หรือเป็นงานวิชาการ งานที่เกี่ยวข้องกับการกำหนดนโยบายหรือลักษณะงานที่มีความต่อเนื่องในการทำงาน มีอำนาจหน้าที่ในการสั่งการบังคับบัญชา ผู้ใต้บังคับบัญชาตามลำดับชั้น กำหนดตำแหน่ง แต่ละประเภทของพนักงานส่วนตำบลไว้ ดังนี้

- สายงานบริหารท้องถิ่น ได้แก่ ปลัดเทศบาล รองปลัดเทศบาล
- สายงานอำนวยการท้องถิ่น ได้แก่ หัวหน้าส่วนราชการ ผู้อำนวยการกอง
- สายงานวิชาการ ได้แก่ สายงานที่บรรจุเริ่มต้นด้วยคุณวุฒิปริญญาตรี
- สายงานทั่วไป ได้แก่ สายงานที่บรรจุเริ่มต้นมีคุณวุฒิต่ำกว่าปริญญาตรี

◆ **พนักงานจ้าง :** ปฏิบัติงานเสริมในภารกิจรอง ภารกิจสนับสนุน งานที่มีกำหนดระยะเวลา การปฏิบัติงานเริ่มต้นและสิ้นสุดที่แน่นอนตามโครงการหรือภารกิจในระยะสั้น หลักเกณฑ์การกำหนดพนักงานจ้างจะมี ๓ ประเภท แต่เทศบาลตำบลฮางโฮง เป็นเทศบาล ประเภทสามัญ ด้วยบริบทขนาด และปัจจัยหลายอย่าง จึงกำหนดจ้างพนักงานจ้าง เพียง ๒ ประเภท ดังนี้

- พนักงานจ้างประเภทภารกิจ
- พนักงานจ้างประเภททั่วไป



บันไดขั้นที่ ๘ คือการจัดทำแผนอัตรากำลังของส่วนราชการ

การจัดทำแผนอัตรากำลังแต่ละส่วนราชการของเทศบาลตำบลฮางโฮง ใช้การวิเคราะห์ภารกิจ อำนาจหน้าที่ของเทศบาล ตามพระราชบัญญัติเทศบาล พ.ศ. ๒๔๙๖ และที่แก้ไขเพิ่มเติมถึงปัจจุบัน และตามพระราชบัญญัติกำหนดแผนและขั้นตอนการกระจายอำนาจให้องค์กรปกครองส่วนท้องถิ่น พ.ศ. ๒๕๔๒ และกฎหมายอื่นที่เกี่ยวข้อง ทั้งนี้ เพื่อให้ทราบว่าเทศบาลตำบล มีอำนาจหน้าที่ที่จะเข้าไปดำเนินการแก้ไขปัญหาในเขตพื้นที่ให้ตรงกับความต้องการของประชาชนได้อย่างไร โดยสามารถกำหนดแบ่งภารกิจได้ เป็น ๗ ด้าน ซึ่งภารกิจดังกล่าวถูกกำหนดอยู่ในพระราชบัญญัติเทศบาล พ.ศ. ๒๔๙๖ และที่แก้ไขถึงปัจจุบัน และตาม

พระราชบัญญัติกำหนดแผนและขั้นตอนการกระจายอำนาจให้องค์กรปกครองส่วนท้องถิ่น พ.ศ.๒๕๔๒ อีกทั้งเทศบาลตำบลยางโฮง ได้วิเคราะห์ภารกิจที่มีอยู่ เพื่อนำมาใช้ในการกำหนดส่วนราชการรองรับ และให้สอดคล้องกับภารกิจที่เกิดขึ้น เพื่อตอบสนองความต้องการของประชาชนเป็นหลัก

๕. ภารกิจ อำนาจหน้าที่ ของเทศบาลตำบลยางโฮง

เทศบาลตำบลยางโฮง ได้พิจารณาถึงการพัฒนาท้องถิ่น เพื่อเป็นการสร้างความเข้มแข็งของชุมชน ให้เกิดการร่วมคิด ร่วมแก้ไขปัญหา ร่วมสร้าง ร่วมทำ ส่งเสริมความเข้มแข็งของชุมชนในตำบลยางโฮง ให้มีส่วนร่วมในการพัฒนาท้องถิ่นในทุกด้าน การพัฒนาตำบลยางโฮงจะสมบูรณ์ได้ จำเป็นต้องอาศัยความร่วมมือของคนในชุมชน ให้เกิดความตระหนักร่วมกันแก้ไขปัญหา และความเข้าใจในแนวทางแก้ไขปัญหากันอย่างจริงจัง และยังได้เน้นให้คนเป็นศูนย์กลางของการพัฒนาในทุกกลุ่ม ทุกวัย ในตำบลยางโฮง นอกจากนั้นยังได้เน้นการส่งเสริมและสนับสนุนให้การศึกษาเด็กก่อนวัยเรียน และพัฒนาเยาวชนให้พร้อมที่จะเป็นบุคลากรที่มีคุณภาพ โดยยึดกรอบแนวทางในการจัดระเบียบการศึกษา ส่วนด้านพัฒนาอาชีพนั้น จะเน้นพัฒนาเศรษฐกิจชุมชนพึ่งตนเองในท้องถิ่น และยังจัดให้ตั้งเศรษฐกิจแบบพอเพียงโดยส่วนรวม

๕.๑ ภารกิจและอำนาจหน้าที่

โดยพิจารณาจากพระราชบัญญัติเทศบาล พ.ศ. ๒๔๙๖ และที่แก้ไขเพิ่มเติมถึงปัจจุบัน และพระราชบัญญัติกำหนดแผนและขั้นตอนการกระจายอำนาจให้องค์กรปกครองส่วนท้องถิ่น พ.ศ. ๒๕๔๒ ทั้ง ๗ ด้าน มีรายละเอียดดังนี้

๑. ด้านโครงสร้างพื้นฐาน มีภารกิจที่เกี่ยวข้อง ดังนี้

- ๑.๑ การสาธารณสุข
- ๑.๒ การจัดให้มีและการบำรุงทางน้ำและทางบก
- ๑.๓ การสร้างและบำรุงรักษาทางบกและทางน้ำที่เชื่อมต่อระหว่างองค์กรปกครองส่วนท้องถิ่นอื่น
- ๑.๔ การขนส่งมวลชนและการวิศวกรรมจราจร
- ๑.๕ การจัดให้มีและบำรุงทางระบายน้ำ
- ๑.๖ การจัดให้มีน้ำสะอาดหรือการประปา
- ๑.๗ การจัดให้มีตลาด ท่าเทียบเรือและท่าข้าม
- ๑.๘ การจัดให้มีและการบำรุงการไฟฟ้าหรือแสงสว่างโดยวิธีอื่น

๒. ด้านส่งเสริมคุณภาพชีวิต มีภารกิจที่เกี่ยวข้อง ดังนี้

- ๒.๑ การจัดการศึกษา
 - ๒.๒ การจัดให้มีโรงพยาบาลจังหวัด การรักษาพยาบาล การป้องกันและควบคุมโรคติดต่อ
 - ๒.๓ การป้องกัน การบำบัดโรค และการจัดตั้งและบำรุงสถานพยาบาล
 - ๒.๔ การสังคมสงเคราะห์ และการพัฒนาคุณภาพชีวิตเด็ก สตรี คนชราและผู้ด้อยโอกาส
 - ๒.๕ การรักษาความสะอาดของถนน ทางเดิน และที่สาธารณะ
 - ๒.๖ การจัดให้มีโรงฆ่าสัตว์
 - ๒.๗ การจัดให้มีสุสานและฌาปนสถาน
 - ๒.๘ การจัดให้มีการบำรุงสถานที่สำหรับนักกีฬา การพักผ่อนหย่อนใจ
- สวนสาธารณะ สวนสัตว์ ตลอดจนสถานที่ประชุมอบรมราษฎร
- ๒.๙ การบำรุงและส่งเสริมการทำมาหากินของราษฎร

๓. ด้านการจัดระเบียบชุมชน สังคม และการรักษาความสงบเรียบร้อย มีภารกิจที่เกี่ยวข้อง ดังนี้

๓.๑ การส่งเสริมประชาธิปไตย ความเสมอภาค และสิทธิเสรีภาพของประชาชน

๓.๒ การป้องกันและบรรเทาสาธารณภัย

๓.๓ การจัดให้ระบบรักษาความสงบเรียบร้อยในจังหวัด

๓.๔ การรักษาความสงบเรียบร้อยและศีลธรรมอันดีของประชาชนในเขตสภาตำบล

๔. ด้านการวางแผน การส่งเสริมการลงทุน พาณิชยกรรมและการท่องเที่ยว มีภารกิจที่เกี่ยวข้อง ดังนี้

๔.๑ การจัดทำแผนพัฒนาองค์การปกครองส่วนท้องถิ่น และประสานการจัดทำแผนพัฒนาจังหวัดตามระเบียบที่คณะรัฐมนตรีกำหนด

๔.๒ การจัดตั้งและดูแลตลาดกลาง

๔.๓ การส่งเสริมการท่องเที่ยว

๔.๔ การพาณิชย์ การส่งเสริมการลงทุนและการทำกิจกรรมไม่ว่าจะดำเนินการเองหรือร่วมกับบุคคลอื่นหรือจากสหการ

๕. ด้านการบริหารจัดการและการอนุรักษ์ทรัพยากรธรรมชาติและสิ่งแวดล้อม มีภารกิจที่เกี่ยวข้อง ดังนี้

๕.๑ การคุ้มครอง ดูแลและบำรุงรักษาน้ำ ป่าไม้ ที่ดิน สัตว์ป่า

๕.๒ การจัดตั้งและการดูแลระบบบำบัดน้ำเสียรวม

๕.๓ การกำจัดมูลฝอยและสิ่งปฏิกูลรวม

๕.๔ การจัดการสิ่งแวดล้อมและมลพิษต่าง ๆ

๖. ด้านการศาสนา ศิลปะ วัฒนธรรม จารีตประเพณี และภูมิปัญญาท้องถิ่น มีภารกิจที่เกี่ยวข้อง ดังนี้

๖.๑ การจัดการศึกษา

๖.๒ บำรุงรักษาศิลปะ จารีตประเพณี ภูมิปัญญาท้องถิ่น และวัฒนธรรมอันดีของท้องถิ่น

๖.๓ การส่งเสริมการกีฬา จารีตประเพณี และวัฒนธรรมอันดีงานของท้องถิ่น

๖.๔ การจัดให้มีพิพิธภัณฑ์และหอจดหมายเหตุ

๖.๕ การศึกษา การทำนุบำรุงศาสนา และการส่งเสริมวัฒนธรรม

๗. ด้านการบริหารจัดการและการสนับสนุนการปฏิบัติการของส่วนราชการและองค์การปกครองส่วนท้องถิ่น มีภารกิจที่เกี่ยวข้อง ดังนี้

๗.๑ สนับสนุนสภาองค์การปกครองส่วนท้องถิ่นและองค์การปกครองส่วนท้องถิ่นอื่นในการพัฒนาท้องถิ่น สนับสนุน หรือช่วยเหลือส่วนราชการหรือองค์การปกครองส่วนท้องถิ่นอื่นในการพัฒนาท้องถิ่น

๗.๒ ประสานและให้ความร่วมมือในการปฏิบัติหน้าที่ของสภาองค์การปกครองส่วนท้องถิ่นและองค์การปกครองส่วนท้องถิ่นอื่น

๗.๓ การแบ่งสรรเงินซึ่งตามกฎหมายจะต้องแบ่งให้แก่สภาองค์การปกครองส่วนท้องถิ่นและองค์การปกครองส่วนท้องถิ่นอื่น

๗.๔ การให้บริการแก่เอกชน ส่วนราชการ หน่วยงานของรัฐ รัฐวิสาหกิจ หรือองค์การปกครองส่วนท้องถิ่นอื่น

๕.๒ การวิเคราะห์ SWOT

ในการดำเนินการตามภารกิจ อำนาจหน้าที่ ความรับผิดชอบของเทศบาลตำบลฮาโอง มีการวิเคราะห์ โดยการสำรวจจากสภาพการณ์ ๒ ด้าน คือ สภาพการณ์ภายในและสภาพการณ์ภายนอก ดังนั้น การวิเคราะห์ SWOT จึงเรียกได้ว่าเป็น การวิเคราะห์สภาพการณ์ (Situation Analysis) ซึ่งเป็นการวิเคราะห์ จุดแข็ง จุดอ่อน เพื่อให้รู้ตนเอง (รู้เรา) รู้จักสภาพแวดล้อม (รู้เขา) ชัดเจน และวิเคราะห์โอกาส-อุปสรรค การวิเคราะห์ปัจจัยต่าง ๆ ทั้งภายนอกและภายในของเทศบาลตำบลฮาโอง ซึ่งจะช่วยให้ผู้บริหารของเทศบาลได้

ทราบถึงการเปลี่ยนแปลงต่าง ๆ ที่เกิดขึ้นภายนอกองค์กร ทั้งสิ่งที่ได้เกิดขึ้นแล้วและแนวโน้มการเปลี่ยนแปลงในอนาคต รวมทั้งผลกระทบของการเปลี่ยนแปลงเหล่านี้ที่มีต่อองค์กร และจุดแข็ง จุดอ่อน และความสามารถด้านต่าง ๆ ที่องค์กรมีอยู่ซึ่งข้อมูลเหล่านี้จะเป็นประโยชน์อย่างมากต่อการกำหนดวิสัยทัศน์ การกำหนดกลยุทธ์และการดำเนินตามกลยุทธ์ของถึงจุดแข็ง จุดอ่อน โอกาส และภัยคุกคาม

ขั้นตอน/วิธีการดำเนินการทำ SWOT Analysis

๑. การประเมินสภาพแวดล้อมภายในองค์กร

การประเมินสภาพแวดล้อมภายในองค์กรจะเกี่ยวกับการวิเคราะห์และพิจารณาทรัพยากรและความสามารถภายในองค์กรทุก ๆ ด้าน เพื่อที่จะระบุจุดแข็งและจุดอ่อนขององค์กรแหล่งที่มาเบื้องต้นของข้อมูลเพื่อการประเมินสภาพแวดล้อมภายใน คือระบบข้อมูลเพื่อการบริหาร ที่ครอบคลุมทุกด้าน ทั้งในด้านโครงสร้างระบบ ระเบียบ วิธีปฏิบัติงาน บรรยากาศในการทำงานและทรัพยากรในการบริหาร (คน เงิน วัสดุ การจัดการ) รวมถึงการพิจารณาผลการดำเนินงานที่ผ่านมา ขององค์กรเพื่อที่จะเข้าใจสถานการณ์และผลกลยุทธ์ก่อนหน้าด้วย

- **จุดแข็ง (S-Strengths)** เป็นการวิเคราะห์ปัจจัยภายในจากมุมมองของผู้ที่อยู่ภายในองค์กรนั่นเอง ว่าปัจจัยใดภายในองค์กรที่เป็นข้อได้เปรียบหรือจุดเด่นขององค์กรที่องค์กรควรนำมาใช้ในการพัฒนาองค์กรได้ และควรดำรงไว้เพื่อการเสริมสร้างความเข้มแข็งขององค์กร

- **จุดอ่อน (W-Weaknesses)** เป็นการวิเคราะห์ ปัจจัยภายในจากมุมมองของผู้ที่อยู่ภายในจาก มุมมอง ของผู้ที่อยู่ภายในองค์กรนั้น ๆ เองว่าปัจจัยภายในองค์กรที่เป็นจุดด้อย ข้อเสียเปรียบขององค์กรที่ควรปรับปรุงให้ดีขึ้นหรือขจัดให้หมดไป อันจะเป็นประโยชน์ต่อองค์กร

๒. การประเมินสภาพแวดล้อมภายนอก

ภายใต้การประเมินสภาพแวดล้อมภายนอกองค์กรนั้น สามารถค้นหาโอกาสและอุปสรรคทางการดำเนินงาน ขององค์กรที่ได้รับผลกระทบจากสภาพแวดล้อมทางเศรษฐกิจทั้งในและระหว่างประเทศที่เกี่ยวกับการดำเนินงานขององค์กร เช่น อัตราการขยายตัวทางเศรษฐกิจ นโยบาย การเงิน การงบประมาณ สภาพแวดล้อมทางสังคม และสภาพแวดล้อมทางการเมือง เช่น พระราชบัญญัติ พระราชกฤษฎีกา มติ คณะรัฐมนตรี และสภาพแวดล้อมทางเทคโนโลยี

- **โอกาสทางสภาพแวดล้อม (O-Opportunities)** เป็นการวิเคราะห์ว่าปัจจัยภายนอกองค์กร ปัจจัยใดที่สามารถส่งผลกระทบต่อประโยชน์ ทั้งทางตรงและทางอ้อมต่อการดำเนินการขององค์กรในระดับมหภาค และองค์กรสามารถฉกฉวยข้อดีเหล่านี้มาเสริมสร้างให้หน่วยงานเข้มแข็งขึ้นได้

- **อุปสรรคทางสภาพแวดล้อม (T-Threats)** เป็นการวิเคราะห์ว่าปัจจัยภายนอกองค์กรปัจจัยใดที่สามารถส่งผลกระทบต่อในระดับมหภาค ในทางที่จะก่อให้เกิดความเสียหายทั้งทางตรง และทางอ้อม ซึ่งองค์กรจะต้องหลีกเลี่ยงหรือปรับสภาพองค์กรให้มีความแข็งแกร่งพร้อมที่จะเผชิญ แรงกระทบดังกล่าวได้

การวิเคราะห์สภาพแวดล้อมภายในและสภาพแวดล้อมภายนอก

S - Strengths	W - Weaknesses
๑. บุคลากรมีภูมิลำเนาในพื้นที่เทศบาลตำบล และพื้นที่ใกล้เคียง มีความรักถิ่นฐาน การเดินทางสะดวก	๑. ยังขาดบุคลากรบางตำแหน่งที่สำคัญ เช่น ตำแหน่งนิติกร ที่จะให้ความรู้ แนะนำในข้อกฎหมาย
๒. บุคลากรใกล้ชิดกับประชาชน จึงให้บริการสาธารณะได้สะดวกรวดเร็ว	๒. ขาดการประชาสัมพันธ์ในการจัดทำข้อบัญญัติ หรือการจัดเก็บภาษีท้องถิ่น ให้แก่ประชาชนได้มีความรู้ความเข้าใจ
๓. เทศบาลตำบล มีการอำนวยความสะดวกในการให้บริการผ่านเครือข่ายเทคโนโลยีมากขึ้น	๓. บุคลากรยังทำงานโดยมีความเชื่อหรือความคิด

๔. บุคลากรได้รับการพัฒนาในเรื่องความรู้และส่งเสริมสนับสนุนในการพัฒนาทักษะตลอดเวลา ๕. เทศบาลตำบล สามารถจัดเก็บรายได้ในท้องที่เพิ่มขึ้น	ส่วนตัวแบบเดิม ๆ มากกว่าหลักการและเหตุผล
O - Opportunities	T - Threats
๑. เทศบาลตำบล มีพื้นที่ติดกับตัวจังหวัด ทำให้สามารถกระจายรายได้ สร้างอาชีพ ลดปัญหาการว่างงาน ๒. ประชาชนได้รับการศึกษาและมีความรู้ระดับปริญญา ๓. มีการพัฒนาโครงสร้างพื้นฐาน เช่น การคมนาคมในพื้นที่ใกล้เคียง สะดวกรวดเร็วมากขึ้น ๔. ประชาชนมีส่วนร่วมในการพัฒนาท้องถิ่น เกิดความสามัคคีทำให้ผู้บริหารกับประชาชน มีปลูกฝังรักประชาธิปไตย	๑. ขาดบุคลากรในการให้ความรู้เกี่ยวกับข้อมูลหมาย ๒. เนื่องจากพื้นที่ติดจังหวัด ทำให้ค่าครองชีพไม่เพียงพอต่อการดำรงชีพ ๓. งบประมาณในการจัดสรรไม่เพียงพอต่อความต้องการประชาชน เช่น การพัฒนาคุณภาพชีวิตเด็กสตรี การป้องกันโรคระบาด การพัฒนาเส้นทางคมนาคม เป็นต้น ๔. ระบบอุปถัมภ์

๖. ภารกิจหลัก และภารกิจรอง ที่เทศบาลตำบลฮาโฮงจะดำเนินการ

๖.๑ ภารกิจหลัก มีรายละเอียดดังนี้

๑. ด้านการปรับปรุงโครงสร้างพื้นฐาน มีภารกิจที่เกี่ยวข้อง ดังนี้

- ๑.๑ การสร้างและบำรุงรักษาทางบกและทางน้ำที่เชื่อมต่อระหว่างองค์กรปกครองส่วนท้องถิ่นอื่น
- ๑.๒ การจัดให้มีและการบำรุงทางน้ำและทางบก
- ๑.๓ การจัดให้มีและบำรุงทางระบายน้ำ
- ๑.๔ การจัดให้มีน้ำสะอาดหรือการประปา
- ๑.๕ การจัดให้มีและการบำรุงการไฟฟ้าหรือแสงสว่างโดยวิธีอื่น
- ๑.๖ การสาธารณสุข
- ๑.๗ การขนส่งมวลชนและการวิศวกรรมจราจร

๒. ด้านการส่งเสริมคุณภาพชีวิต มีภารกิจที่เกี่ยวข้อง ดังนี้

- ๒.๑ การจัดให้มีโรงพยาบาลจังหวัด การรักษาพยาบาล การป้องกันและการควบคุมโรคติดต่อ
- ๒.๒ การป้องกัน การบำบัดโรค และการจัดตั้งและการบำรุงสถานพยาบาล
- ๒.๓ การจัดการศึกษา
- ๒.๔ การสังคมสงเคราะห์ และการพัฒนาคุณภาพชีวิตเด็ก สตรี คนชราและผู้ด้อยโอกาส

๓. ด้านการบริหารจัดการและการอนุรักษ์ทรัพยากรธรรมชาติและสิ่งแวดล้อม มีภารกิจที่เกี่ยวข้อง ดังนี้

- ๓.๑ การกำจัดขยะมูลฝอยและสิ่งปฏิกูลรวม
- ๓.๒ การจัดการสิ่งแวดล้อมและมลพิษต่าง ๆ

๖.๒ ภารกิจรอง มีรายละเอียด ดังนี้

๑. ด้านการจัดระเบียบชุมชนสังคมและการรักษาความปลอดภัย มีภารกิจที่เกี่ยวข้อง ดังนี้

- ๑.๑ การป้องกันและบรรเทาสาธารณภัย
- ๑.๒ การรักษาความสงบเรียบร้อยและศีลธรรมอันดีของประชาชนในตำบลฮาโฮง
- ๑.๓ การจัดให้มีระบบรักษาความสงบเรียบร้อยในจังหวัด
- ๑.๔ การส่งเสริมประชาธิปไตย ความเสมอภาค และสิทธิเสรีภาพของประชาชน

๒. ด้านการวางแผน การส่งเสริมการลงทุน พาณิชยกรรมและการท่องเที่ยว มีภารกิจที่เกี่ยวข้อง ดังนี้

๒.๑ การจัดตั้งและดูแลตลาดกลาง

๒.๒ การส่งเสริมการท่องเที่ยว

๒.๓ การพาณิชย์ การส่งเสริมการลงทุนและการทำกิจกรรม ไม่ว่าจะดำเนินการเองหรือร่วมกับบุคคลอื่นหรือจากสหการ

๓. ด้านการศาสนา ศิลปวัฒนธรรม จารีตประเพณี และภูมิปัญญาท้องถิ่น มีภารกิจที่เกี่ยวข้อง ดังนี้

๓.๑ การจัดการศึกษา

๓.๒ บำรุงรักษาศิลปะ จารีตประเพณี ภูมิปัญญาท้องถิ่น และวัฒนธรรมอันดีของท้องถิ่น

๓.๓ การส่งเสริมการกีฬา จารีตประเพณี และวัฒนธรรมอันดีงานของท้องถิ่น

๓.๔ การศึกษา การทำนุบำรุงศาสนา และการส่งเสริมวัฒนธรรม

๔. ด้านการบริหารจัดการและการสนับสนุนการปฏิบัติการกิจของส่วนราชการและองค์กรปกครองส่วนท้องถิ่น มีภารกิจที่เกี่ยวข้อง ดังนี้

๔.๑ สนับสนุนสภาองค์กรปกครองส่วนท้องถิ่นและองค์กรปกครองส่วนท้องถิ่นอื่นในการพัฒนาท้องถิ่น สนับสนุน หรือช่วยเหลือส่วนราชการหรือองค์กรปกครองส่วนท้องถิ่นอื่นในการพัฒนาท้องถิ่น

๔.๒ ประสานและให้ความร่วมมือในการปฏิบัติหน้าที่ของสภาองค์กรปกครองส่วนท้องถิ่นและองค์กรปกครองส่วนท้องถิ่นอื่น

๔.๓ การแบ่งสรรเงินซึ่งตามกฎหมายจะต้องแบ่งให้แก่สภาองค์กรปกครองส่วนท้องถิ่นและองค์กรปกครองส่วนท้องถิ่นอื่น

๔.๔ การให้บริการแก่เอกชน ส่วนราชการ หน่วยงานของรัฐ รัฐวิสาหกิจ หรือองค์กรปกครองส่วนท้องถิ่นอื่น

๗. สรุปปัญหาและแนวทางในการกำหนดโครงสร้างส่วนราชการและกรอบอัตรากำลัง

สรุปปัญหา การจัดสรรอัตรากำลังให้มีประสิทธิภาพ สอดคล้องกับภาระงาน ตลอดจนการกำหนดสายงานและคุณสมบัติเฉพาะตำแหน่ง ให้ตรงกับบทบาทภารกิจของเทศบาลตำบลมากยิ่งขึ้น โดยจุดเน้น คือ กำหนดสายงานที่สอดคล้องกับหน้าที่ความรับผิดชอบมากที่สุด พร้อมทั้งเฝ้าต่อการบริหารทรัพยากรบุคคล อันได้แก่ การโอน การย้าย การวางแผนเส้นทางความก้าวหน้าในสายอาชีพ เป็นต้น ทั้งนี้ เทศบาลต้องพิจารณาด้วยว่าอัตรากำลังที่มีอยู่ในปัจจุบัน มีคุณสมบัติทั้งในเชิงคุณภาพและปริมาณเป็นอย่างไรเพื่อให้สามารถบริหารกำหนดอัตรากำลังให้เกิดประโยชน์สูงสุด โดยให้พิจารณาความเหมาะสมในเชิงคุณสมบัติ ความรู้ ทักษะ วุฒิ การศึกษา ที่เหมาะสมกับหน้าที่ความรับผิดชอบหลัก และวิเคราะห์อัตรากำลังคนที่มีและที่ขาด เพื่อใช้สำหรับการแก้ไขปัญหาที่เกิดขึ้น รวมถึงใช้สำหรับปรับปรุงแผนอัตรากำลัง ๓ ปี เพื่อให้มีอัตรากำลังที่เหมาะสมระหว่างคนกับงานที่มีซึ่ง เทศบาลตำบลหาโฮง ได้กำหนดโครงสร้างการแบ่งส่วนราชการ ดังนี้

๑. สำนักปลัดเทศบาล

มีหน้าที่ความรับผิดชอบเกี่ยวกับ งานราชการทั่วไปของเทศบาล งานเลขานุการของนายกเทศมนตรี รองนายกเทศมนตรี ที่ปรึกษานายกเทศมนตรีและเลขานุการนายกเทศมนตรี งานกิจการสภาเทศบาล การบริหารงานบุคคลของพนักงานเทศบาล ลูกจ้างประจำ และพนักงานจ้าง งานนโยบายและแผนงานการศึกษา งานสวัสดิการ งานกิจการขนส่ง งานส่งเสริมการท่องเที่ยว งานส่งเสริมการเกษตร งานการพาณิชย์ งานส่งเสริมและพัฒนาอาชีพ งานป้องกันบรรเทาสาธารณภัย งานเทศกิจ งานรักษาความสงบเรียบร้อย งานจราจร งานวิเทศสัมพันธ์ งานประชาสัมพันธ์ งานส่งเสริมและพัฒนาเทคโนโลยีสารสนเทศ งาน

นิติการ งานคุ้มครองดูแลและบำรุงรักษาทรัพยากรธรรมชาติ งานสิ่งแวดล้อมและราชการที่มีได้กำหนดให้เป็นหน้าที่ของกอง สำนัก หรือส่วนราชการใดในเทศบาลเป็นการเฉพาะ รวมทั้งกำกับและเร่งรัดการปฏิบัติราชการของส่วนราชการ ในเทศบาลให้เป็นไปตามนโยบาย แนวทาง และแผนการปฏิบัติราชการของเทศบาล งานบริการข้อมูล สถิติ ช่วยเหลือให้คำแนะนำทางวิชาการ งานอื่น ๆ ที่เกี่ยวข้องและที่ได้รับมอบหมาย โดยมีการแบ่งส่วนราชการภายในออกเป็น ๒ ฝ่าย ได้แก่ ฝ่ายอำนวยการ และฝ่ายปกครอง

๒. กองคลัง

มีหน้าที่ความรับผิดชอบเกี่ยวกับ งานการจ่ายเงิน การรับเงิน การจัดเก็บภาษี ค่าธรรมเนียม และการพัฒนารายได้ งานสรุปผล สถิติการจัดเก็บภาษี ค่าธรรมเนียม งานนำส่งเงิน การเก็บรักษาเงินและเอกสารทางการเงิน งานการตรวจสอบใบสำคัญรับเงิน ฎีกาทุกประเภท งานการจัดทำบัญชี งานตรวจสอบบัญชีทุกประเภท งานเกี่ยวกับเงินเดือน ค่าจ้างค่าตอบแทน เงินบำเหน็จ บำนาญ และเงินอื่น ๆ งานจัดทำหรือช่วยจัดทำงบประมาณ งานเกี่ยวกับสถานะการเงินการคลัง งานการจัดสรรเงินต่าง ๆ งานทะเบียนคุมเงินรายได้ และรายจ่ายต่าง ๆ งานควบคุมการเบิกจ่ายเงิน งานทำงบทดลองประจำเดือนและประจำปี งานเกี่ยวกับการจัดซื้อจัดจ้าง จัดหา งานทะเบียนคุม งานการจำหน่าย พัสดุ ครุภัณฑ์ และทรัพย์สินต่าง ๆ งานเกี่ยวกับเงินประกันสัญญาทุกประเภท งานบริการข้อมูล สถิติ ช่วยเหลือให้คำแนะนำทางวิชาการด้านการเงิน การคลัง การบัญชี การพัสดุและทรัพย์สิน งานอื่น ๆ ที่เกี่ยวข้องและที่ได้รับมอบหมาย โดยมีการแบ่งส่วนราชการภายในออกเป็น ๑ ฝ่าย ได้แก่ ฝ่ายบริหารงานการคลัง

๓. กองช่าง

มีหน้าที่ความรับผิดชอบเกี่ยวกับการสำรวจ ออกแบบ การจัดทำข้อมูลทางด้านวิศวกรรม การจัดเก็บและทดสอบคุณภาพวัสดุ งานออกแบบและเขียนแบบ การตรวจสอบการก่อสร้าง งานการควบคุมอาคารตามระเบียบกฎหมาย งานแผนการปฏิบัติงานการก่อสร้างและซ่อมบำรุง การควบคุมการก่อสร้างและซ่อมบำรุง งานแผนงานด้านวิศวกรรมเครื่องจักรกล การรวบรวมประวัติติดตามควบคุมการปฏิบัติงานเครื่องจักรกล การควบคุมการบำรุงรักษาเครื่องจักรกลและยานพาหนะ งานเกี่ยวกับแผนงาน ควบคุม เก็บรักษา การเบิกจ่ายวัสดุ อุปกรณ์ อะไหล่ น้ำมันเชื้อเพลิง และงานอื่น ๆ ที่เกี่ยวข้องและที่ได้รับมอบหมาย มี การแบ่งส่วนราชการ ออกเป็น ๑ ฝ่าย ได้แก่ ฝ่ายบริหารงานช่าง

๔. หน่วยตรวจสอบภายใน

มีหน้าที่ความรับผิดชอบเกี่ยวกับ งานจัดทำแผนตรวจสอบภายในประจำปี งานการตรวจสอบความถูกต้องและเชื่อถือได้ของเอกสารการเงิน การบัญชี เอกสารการรับการจ่ายเงินทุกประเภท ตรวจสอบการเก็บรักษาหลักฐานการเงิน การบัญชี งานตรวจสอบการสรรหาพัสดุและทรัพย์สิน การเก็บรักษาพัสดุและทรัพย์สิน งานตรวจสอบการทำประโยชน์ จากทรัพย์สินของเทศบาล งานตรวจสอบ ติดตามและการประเมินผลการดำเนินงานตามตามแผนงาน โครงการให้เป็นไปตามนโยบาย วัตถุประสงค์ และเป้าหมายที่กำหนดอย่างมีประสิทธิภาพ ประสิทธิผลและประหยัด งานวิเคราะห์และประเมินความมีประสิทธิภาพ ประหยัด คุ่มค่าในการใช้ทรัพยากรของส่วนราชการต่าง ๆ งานประเมินการควบคุมภายในของหน่วยรับตรวจ งานรายงานผล การตรวจสอบภายในทรัพยากรของส่วนราชการต่าง ๆ และงานอื่น ๆ ที่เกี่ยวข้องและที่ได้รับมอบหมาย

แนวทางในการกำหนดโครงสร้างส่วนราชการและกรอบอัตรากำลัง ปัจจุบัน มีกรอบอัตรากำลังพนักงานเทศบาล พนักงานครูเทศบาล และพนักงานจ้าง จำนวนทั้งสิ้น ๖๐ อัตรา แต่เนื่องจากที่ผ่านมาเทศบาลมีการกิจและปริมาณงานที่เพิ่มขึ้นจำนวนมากในส่วนราชการ และจำนวนบุคลากรที่มีอยู่ไม่เพียงพอต่อการปฏิบัติภารกิจให้สำเร็จลุล่วงได้อย่างมีประสิทธิภาพและประสิทธิผล เทศบาลจึงสามารถกำหนดตำแหน่งต่าง ๆ เพิ่มเติมได้ตามความจำเป็นและเหมาะสมที่จะต้องใช้บุคลากรที่มีความรู้ความสามารถด้านอื่น

ๆ ตามตำแหน่งที่กำหนดไว้ เพื่อให้แก้ไขปัญหาของประชาชนในเขตตำบลยางโฮง ดังนั้น จึงต้องมีการกำหนดโครงสร้างและกำหนดกรอบอัตรากำลัง ๓ ปี ประจำปีงบประมาณ พ.ศ. ๒๕๖๗ - ๒๕๖๙ ขึ้นเพื่อรองรับภารกิจ อำนาจหน้าที่ ความรับผิดชอบ เพื่อแก้ไขปัญหาการบริหารงานของส่วนราชการภายในของเทศบาลตำบลยางโฮงให้มีประสิทธิภาพและประสิทธิผลต่อไป

๘. โครงสร้างการกำหนดส่วนราชการ

๘.๑ โครงสร้างส่วนราชการ

จากสภาพปัญหาของเทศบาลตำบลยางโฮง มีภารกิจและอำนาจหน้าที่ที่จะต้องดำเนินการแก้ไขปัญหาดังกล่าวภายใต้อำนาจหน้าที่ที่กำหนดไว้ในพระราชบัญญัติเทศบาล พ.ศ. ๒๔๙๘ และแก้ไขเพิ่มเติมถึงปัจจุบัน และตามพระราชบัญญัติกำหนดแผนและขั้นตอนการกระจายอำนาจให้แก่องค์กรปกครองส่วนท้องถิ่น พ.ศ. ๒๕๔๒ โดยมีการกำหนดโครงสร้างส่วนราชการ ดังนี้

โครงสร้างตามแผนอัตรากำลังปัจจุบัน	โครงสร้างตามแผนอัตรากำลังใหม่	หมายเหตุ
๑. สำนักปลัดเทศบาล ๑.๑ ฝ่ายอำนวยการ - งานการเจ้าหน้าที่ - งานนโยบายและแผน - งานบริหารการศึกษา - งานกิจการสภา - งานส่งเสริมกีฬาและนันทนาการ - งานบริหารงานสาธารณสุข - งานจัดการมูลฝอยและสิ่งปฏิกูล - งานประชาสัมพันธ์ - งานส่งเสริมการเกษตร - งานบริหารงานทั่วไป ๑.๒ ฝ่ายปกครอง - งานป้องกันและบรรเทาสาธารณภัย - งานรักษาความสงบ - งานสวัสดิการสังคม - งานพัฒนาชุมชน - งานนิติการ - งานกิจการเด็กและเยาวชน - งานบริหารงานทั่วไป	๑. สำนักปลัดเทศบาล ๑.๑ ฝ่ายอำนวยการ - งานการเจ้าหน้าที่ - งานนโยบายและแผนงาน - งานบริหารการศึกษา - งานกิจการสภา - งานส่งเสริมกีฬาและนันทนาการ - งานบริหารงานสาธารณสุข - งานจัดการมูลฝอยและสิ่งปฏิกูล - งานประชาสัมพันธ์ - งานส่งเสริมการเกษตร - งานบริหารงานทั่วไป ๑.๒ ฝ่ายปกครอง - งานป้องกันและบรรเทาสาธารณภัย - งานรักษาความสงบ - งานสวัสดิการสังคม - งานพัฒนาชุมชน - งานนิติการและการพาณิชย์ - งานสวัสดิภาพเด็กและเยาวชน - งานบริหารงานทั่วไป	

<p>๒. กองคลัง</p> <p>๒.๑ ฝ่ายบริหารงานการคลัง</p> <ul style="list-style-type: none"> - งานการเงินและบัญชี - งานสถิติการคลัง - งานพัฒนารายได้ - งานพัสดุและทรัพย์สิน - งานผลประโยชน์และกิจการพาณิชย์ - งานแผนที่ภาษี - งานบริหารงานทั่วไป 	<p>๒. กองคลัง</p> <p>๒.๑ ฝ่ายบริหารงานการคลัง</p> <ul style="list-style-type: none"> - งานการเงินและบัญชี - งานสถิติการคลัง - งานพัฒนารายได้ - งานพัสดุและทรัพย์สิน - งานผลประโยชน์และกิจการพาณิชย์ - งานแผนที่ภาษีและทะเบียนทรัพย์สิน - งานบริหารงานทั่วไป 	
<p>โครงสร้างตามแผนอัตรากำลังปัจจุบัน</p>	<p>โครงสร้างตามแผนอัตรากำลังใหม่</p>	<p>หมายเหตุ</p>
<p>๓. กองช่าง</p> <p>๓.๑ ฝ่ายแบบแผนและก่อสร้าง</p> <ul style="list-style-type: none"> - งานควบคุมอาคาร - งานผังเมือง - งานวิศวกรรมโยธา - งานสถาปัตยกรรม - งานสาธารณสุขโรค - งานก่อสร้างและซ่อมบำรุง - งานประปา - งานบริหารงานทั่วไป 	<p>๓. กองช่าง</p> <p>๓.๑ ฝ่ายแบบแผนและก่อสร้าง</p> <ul style="list-style-type: none"> - งานควบคุมอาคาร - งานผังเมือง - งานวิศวกรรมโยธา - งานสถาปัตยกรรม - งานสาธารณสุขโรค - งานก่อสร้างและซ่อมบำรุง - งานบริหารงานทั่วไป 	<p>-งานประปารวมไว้ในงานสาธารณสุขโรค</p>
<p>๔. หน่วยตรวจสอบภายใน</p> <ul style="list-style-type: none"> - งานตรวจสอบภายใน - งานบริหารงานทั่วไป 	<p>๔. หน่วยตรวจสอบภายใน</p> <ul style="list-style-type: none"> - งานตรวจสอบภายใน - งานบริหารงานทั่วไป 	

๘.๒ การวิเคราะห์การกำหนดตำแหน่ง

เทศบาลตำบลยางโฮง ได้วิเคราะห์การกำหนดตำแหน่งจากภารกิจ ปริมาณงานที่จะดำเนินการในแต่ละส่วนราชการในระยะเวลา ๓ ปีข้างหน้า ซึ่งเป็นการสะท้อนให้เห็นว่าปริมาณงานในแต่ละส่วนราชการมีเท่าใด เพื่อนำมาวิเคราะห์ว่าจะใช้ตำแหน่งประเภทใด สายงานใด จำนวนเท่าใด ในส่วนราชการนั้นจึงจะเหมาะสมกับภารกิจ ปริมาณงาน เพื่อให้คุ้มค่าต่อการใช้จ่ายงบประมาณของเทศบาล และเพื่อให้การบริหารงานของเทศบาลเป็นไปอย่างมีประสิทธิภาพ ประสิทธิผล โดยนำผลการวิเคราะห์ตำแหน่งมาบันทึกข้อมูลลงในกรอบอัตรากำลัง ๓ ปี

กรอบอัตรากำลัง ๓ ปี ประจำปีงบประมาณ พ.ศ.๒๕๖๗ – ๒๕๖๙

ส่วนราชการ	กรอบอัตรากำลังเดิม	กรอบอัตรากำลังที่คาดว่าจะต้องใช้ในช่วงระยะเวลา ๓ ปีข้างหน้า			อัตรากำลังคนเพิ่ม(+)/ลด(-)			หมายเหตุ
		๒๕๖๗	๒๕๖๘	๒๕๖๙	๒๕๖๗	๒๕๖๘	๒๕๖๙	
ปลัดเทศบาล (นักบริหารงานท้องถิ่น ระดับกลาง)	๑	๑	๑	๑	-	-	-	
รองปลัดเทศบาล (นักบริหารงานท้องถิ่น ระดับต้น)	๑	๑	๑	๑	-	-	-	
สำนักปลัดเทศบาล (๐๑)								
หัวหน้าสำนักปลัดเทศบาล (นักบริหารงานทั่วไป ระดับต้น)	๑	๑	๑	๑	-	-	-	
หัวหน้าฝ่ายอำนวยการ (นักบริหารงานทั่วไป ระดับต้น)	๑	๑	๑	๑	-	-	-	
หัวหน้าฝ่ายปกครอง (นักบริหารงานทั่วไป ระดับต้น)	๑	๑	๑	๑	-	-	-	
นักจัดการงานทั่วไปปฏิบัติการ/ชำนาญการ	๑	๑	๑	๑	-	-	-	
นักทรัพยากรบุคคลปฏิบัติการ/ชำนาญการ	๑	๑	๑	๑	-	-	-	
นักวิเคราะห์นโยบายและแผนปฏิบัติการ/ชำนาญการ	๑	๑	๑	๑	-	-	-	
นักวิชาการสาธารณสุขปฏิบัติการ/ชำนาญการ	๑	๑	๑	๑	-	-	-	
นักพัฒนาชุมชนปฏิบัติการ/ชำนาญการ	๑	๑	๑	๑	-	-	-	
นักวิชาการศึกษาปฏิบัติการ/ชำนาญการ	๑	๑	๑	๑	-	-	-	
นักป้องกันและบรรเทาสาธารณภัยปฏิบัติการ/ชำนาญการ	๑	๑	๑	๑	-	-	-	
เจ้าพนักงานธุรการปฏิบัติงาน/ชำนาญงาน	๑	๑	๑	๑	-	-	-	
เจ้าพนักงานป้องกันฯปฏิบัติงาน/ชำนาญงาน	๑	๑	๑	๑	-	-	-	
ผู้อำนวยการศูนย์พัฒนาเด็กเล็ก	๐	๓	๓	๓	+๓	-	-	รอจัดสรรจากกรม

ครู	๓	๓	๓	๓	-	-	-	
<u>พนักงานจ้าง</u>								
ผู้ช่วยเจ้าพนักงานธุรการ	๔	๔	๔	๔	-	-	-	ว่าง ๑
ผู้ช่วยเจ้าพนักงานประชาสัมพันธ์	๑	๑	๑	๑	-	-	-	
ผู้ช่วยเจ้าพนักงานพัฒนาชุมชน	๑	๑	๑	๑	-	-	-	ว่างเต็ม
ผู้ช่วยเจ้าพนักงานป้องกันฯ	๑	๑	๑	๑	-	-	-	ว่างเต็ม
พนักงานขับรถยนต์	๓	๓	๓	๓	-	-	-	
พนักงานขับรถดับเพลิง	๒	๒	๒	๒	-	-	-	
พนักงานขับรถขยะ	๒	๒	๒	๒	-	-	-	
ภารโรง	๑	๑	๑	๑	-	-	-	
คนงาน	๑	๑	๑	๑	-	-	-	ว่างเต็ม
ผู้ดูแลเด็ก	๒	๒	๒	๒	-	-	-	

กรอบอัตรากำลัง ๓ ปี ประจำปีงบประมาณ พ.ศ.๒๕๖๗ - ๒๕๖๙

ส่วนราชการ	กรอบอัตรากำลังเดิม	กรอบอัตรากำลังตำแหน่งที่คาดว่าจะต้องใช้ในช่วงระยะเวลา ๓ ปีข้างหน้า			อัตรากำลังคนเพิ่ม(+)/ลด(-)			หมายเหตุ
		๒๕๖๗	๒๕๖๘	๒๕๖๙	๒๕๖๗	๒๕๖๘	๒๕๖๙	
กองคลัง (๐๔)								
ผู้อำนวยการกองคลัง (นักบริหารงานการคลัง ระดับต้น)	๑	๑	๑	๑	-	-	-	
หัวหน้าฝ่ายบริหารงานการคลัง (นักบริหารงานการคลัง ระดับต้น)	๑	๑	๑	๑	-	-	-	
นักวิชาการคลังปฏิบัติการ/ชำนาญการ	๑	๑	๑	๑	-	-	-	
นักวิชาการจัดเก็บรายได้ปฏิบัติการ/ชำนาญการ	๑	๑	๑	๑	-	-	-	
นักวิชาการพัสดุปฏิบัติการ/ชำนาญการ	๑	๑	๑	๑	-	-	-	
เจ้าพนักงานธุรการปฏิบัติงาน/ชำนาญงาน	๑	๑	๑	๑	-	-	-	
เจ้าพนักงานการเงินและบัญชีปฏิบัติงาน/ชำนาญงาน	๑	๑	๑	๑	-	-	-	
เจ้าพนักงานพัสดุปฏิบัติงาน/ชำนาญงาน	๑	๑	๑	๑	-	-	-	
<u>พนักงานจ้าง</u>								
ผู้ช่วยเจ้าพนักงานจัดเก็บรายได้	๑	๑	๑	๑	-	-	-	ว่างเต็ม
ผู้ช่วยเจ้าพนักงานพัสดุ	๑	๑	๑	๑	-	-	-	
ผู้ช่วยเจ้าพนักงานธุรการ	๒	๒	๒	๒	-	-	-	
ผู้ช่วยเจ้าพนักงานการเงินและบัญชี	๑	๑	๑	๑	-	-	-	
ผู้ช่วยนายช่างสำรวจ	๑	๑	๑	๑	-	-	-	
กองช่าง (๐๕)								
ผู้อำนวยการกองช่าง (นักบริหารงานช่าง ระดับต้น)	๑	๑	๑	๑	-	-	-	
หัวหน้าฝ่ายแบบแผนและก่อสร้าง (นักบริหารงานช่าง ระดับต้น)	๑	๑	๑	๑	-	-	-	
วิศวกรโยธาปฏิบัติการ/ชำนาญการ	๑	๑	๑	๑	-	-	-	
เจ้าพนักงานธุรการปฏิบัติงาน/ชำนาญงาน	๑	๑	๑	๑	-	-	-	
นายช่างโยธาปฏิบัติงาน/ชำนาญงาน	๑	๑	๑	๑	-	-	-	
<u>พนักงานจ้าง</u>								
ผู้ช่วยเจ้าพนักงานธุรการ	๑	๑	๑	๑	-	-	-	
ผู้ช่วยนายช่างสำรวจ	๑	๑	๑	๑	-	-	-	
ผู้ช่วยนายช่างไฟฟ้า	๑	๑	๑	๑	-	-	-	

ผู้ช่วยเจ้าพนักงานประปา	๑	๑	๑	๑	-	-	-	
คนงาน	๑	๑	๑	๑	-	-	-	
หน่วยตรวจสอบภายใน (๑๒)								
นักวิชาการตรวจสอบภายในปฏิบัติการ/ชำนาญการ	๑	๑	๑	๑	-	-	-	
รวม	๖๐	๖๓	๖๓	๖๓	+๓	-	-	

๙. ภาระค่าใช้จ่ายเกี่ยวกับเงินเดือนและประโยชน์ตอบแทนอื่น

เทศบาลตำบลยางโอง นำกรอบอัตรากำลังมาคำนวณภาระค่าใช้จ่ายด้านการบริหารงานบุคคล เพื่อควบคุมการใช้จ่ายไม่ให้เกินกว่าร้อยละ ๔๐ ของงบประมาณรายจ่ายประจำปี ตามมาตรา ๓๕ แห่งพระราชบัญญัติระเบียบบริหารงานบุคคลส่วนท้องถิ่น พ.ศ. ๒๕๔๒ ดังนี้

(๑) เงินเดือน หมายถึง เงินเดือนของข้าราชการหรือพนักงานส่วนท้องถิ่น ค่าจ้างลูกจ้างประจำ ค่าตอบแทนพนักงานจ้าง

(๒) เงินประจำตำแหน่ง หมายถึง เงินประจำตำแหน่งตามประกาศ ก.จ. ก.ท. และ ก.อบต. เรืองมาตรฐานทั่วไปเกี่ยวกับหลักเกณฑ์และเงื่อนไข อัตรากำลังและวิธีการจ่ายเงินประจำตำแหน่งของข้าราชการหรือพนักงานส่วนท้องถิ่น พ.ศ. ๒๕๖๖ และเงินค่าตอบแทนที่จ่ายนอกเหนือจากเงินเดือนซึ่งจ่ายเท่ากับเงินประจำตำแหน่งดังกล่าว

(๓) ค่าใช้จ่ายที่เพิ่มขึ้น คือ การคำนวณเพื่อประมาณการภาระค่าใช้จ่ายที่เพิ่มขึ้นในแต่ละปี

(๓.๑) กรณีตำแหน่งที่มีคนครอง ให้ประมาณการภาระค่าใช้จ่ายที่เพิ่มขึ้นในอัตราคนละ ๑ ชั้นของอัตรากำลังเงินเดือนในแต่ละปี

(๓.๒) กรณีตำแหน่งที่กำหนดใหม่ ให้ประมาณการภาระค่าใช้จ่ายที่เพิ่มขึ้นจาก (อัตรากำลังเงินเดือนขั้นต่ำสุดของระดับตำแหน่งที่กำหนด + เงินเดือนขั้นสูงสุดของระดับตำแหน่งที่กำหนดหาร ๒ คูณจำนวน ๑๒ เดือน)

(๔) ค่าใช้จ่ายรวมในแต่ละปีคิดจาก (๑)+(๒)+(๓)

(๕) ค่าใช้จ่ายรวมทั้งหมด

(๖) ประโยชน์ตอบแทนอื่นในแต่ละปี รวมถึงเงินเพิ่มอื่น ๆ ที่จ่ายควบกับเงินเดือน เช่น เงินเพิ่มค่าวิชา (พ.ค.ว.) เงินเพิ่มพิเศษสำหรับการสู้รบ (พ.ส.ร.) เงินเพิ่มพิเศษค่าภาษามลายู (พ.ภ.ม.) เงินประจำตำแหน่งนิติกร (พ.ต.ก.) เงินวิทยฐานะ เงินเพิ่มสำหรับตำแหน่งที่มีเหตุพิเศษของครูการศึกษาพิเศษ (พ.ค.ศ.) เป็นต้น ให้ประมาณการในอัตราไม่เกินร้อยละ ๑๕ โดยคิดจาก (๕)

(๗) คิดจาก (๕) + (๖)

(๘) คิดจาก (๗) คูณ ๑๐๐ หารด้วยงบประมาณรายจ่ายประจำปี

๙. ภาระค่าใช้จ่ายเกี่ยวกับเงินเดือนและประโยชน์ตอบแทนอื่น

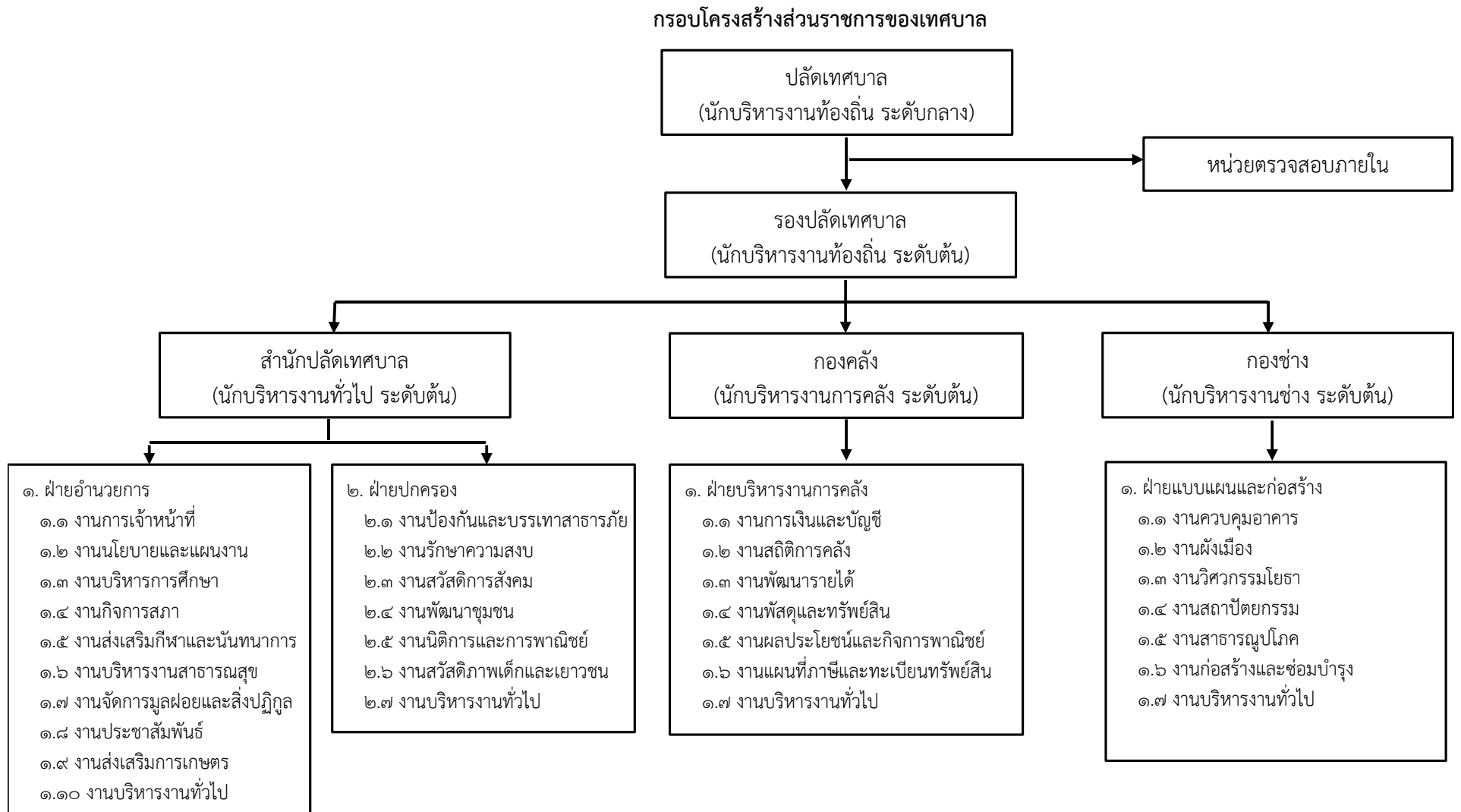
ที่	ชื่อสายงาน	ระดับ ตำแหน่ง	จำนวน ทั้งหมด	จำนวนที่มีอยู่ปัจจุบัน			อัตราตำแหน่งที่คาดว่าจะต้องใช้ ในช่วงระยะ ๓ ปีข้างหน้า			อัตรากำลังคน เพิ่ม/ลด			ค่าใช้จ่ายที่เพิ่มขึ้น (๓)			ค่าใช้จ่ายรวม (๔)			หมายเหตุ
				จำนวน (คน)	เงินเดือน (๑)	เงินประจำตำแหน่ง (๒)	๒๕๖๗	๒๕๖๘	๒๕๖๙	๒๕๖๗	๒๕๖๘	๒๕๖๙	๒๕๖๗	๒๕๖๘	๒๕๖๙	๒๕๖๗	๒๕๖๘	๒๕๖๙	
๑	ปลัดเทศบาล (นักบริหารงานท้องถิ่น)	กลาง	๑	๑	๖๔๙,๐๘๐	๑๖๘,๐๐๐	๑	๑	๑	-	-	-	๒๑,๐๐๐	๒๑,๖๐๐	๒๒,๓๒๐	๘๓๘,๐๘๐	๘๕๙,๖๘๐	๘๘๒,๐๐๐	
๒	รองปลัดเทศบาล (นักบริหารงานท้องถิ่น)	ต้น	๑	๑	๖๔๙,๐๘๐	๔๒,๐๐๐	๑	๑	๑	-	-	-	๒๑,๐๐๐	๒๑,๖๐๐	๒๒,๓๒๐	๗๑๒,๐๘๐	๗๓๓,๖๘๐	๗๕๖,๐๐๐	
	สำนักปลัดเทศบาล (๐๑)																		
๓	หัวหน้าสำนักปลัดเทศบาล (นักบริหารงานทั่วไป)	ต้น	๑	๑	๔๒๙,๒๔๐	๔๒,๐๐๐	๑	๑	๑	-	-	-	๑๓,๐๘๐	๑๓,๒๐๐	๑๓,๔๔๐	๔๘๕,๓๒๐	๔๙๗,๕๒๐	๕๑๐,๙๖๐	
๔	หัวหน้าฝ่ายอำนวยการ (นักบริหารงานทั่วไป)	ต้น	๑	๑	๕๔๘,๘๘๐	๑๘,๐๐๐	๑	๑	๑	-	-	-	๑๘,๐๐๐	๑๘,๐๐๐	๑๗,๑๖๐	๕๘๔,๘๘๐	๖๐๒,๘๘๐	๖๒๐,๐๔๐	
๕	หัวหน้าฝ่ายปกครอง (นักบริหารงานทั่วไป)	ต้น	๑	๑	๔๒๙,๒๔๐	๑๘,๐๐๐	๑	๑	๑	-	-	-	๑๓,๐๘๐	๑๓,๒๐๐	๑๓,๔๔๐	๔๖๐,๓๒๐	๔๗๓,๕๒๐	๔๘๖,๙๖๐	
๖	นักจัดการงานทั่วไป	ปก./ชก.	๑	๑	๔๒๒,๖๔๐	-	๑	๑	๑	-	-	-	๑๓,๐๘๐	๑๓,๒๐๐	๑๓,๓๒๐	๔๓๕,๗๒๐	๔๔๘,๙๒๐	๔๖๒,๒๔๐	
๗	นักทรัพยากรบุคคล	ปก./ชก.	๑	๑	๓๒๙,๗๖๐	-	๑	๑	๑	-	-	-	๑๒,๙๖๐	๑๓,๔๔๐	๑๓,๓๒๐	๓๔๒,๗๒๐	๓๕๖,๑๖๐	๓๖๙,๔๘๐	
๘	นักวิเคราะห์นโยบายและแผน	ปก./ชก.	๑	๑	๑๘๕,๐๔๐	-	๑	๑	๑	-	-	-	๙,๖๐๐	๘,๖๔๐	๗,๕๖๐	๑๙๔,๖๔๐	๒๐๓,๒๘๐	๒๑๐,๘๔๐	
๙	นักวิชาการสาธารณสุข	ปก./ชก.	๑	๑	๑๘๕,๐๔๐	-	๑	๑	๑	-	-	-	๙,๖๐๐	๘,๖๔๐	๗,๕๖๐	๑๙๔,๖๔๐	๒๐๓,๒๘๐	๒๑๐,๘๔๐	
๑๐	นักพัฒนาชุมชน	ปก./ชก.	๑	๑	๓๔๙,๕๖๐	-	๑	๑	๑	-	-	-	๑๐,๖๘๐	๑๕,๘๔๐	๑๓,๓๒๐	๓๖๐,๒๔๐	๓๗๖,๐๘๐	๓๘๙,๔๐๐	
๑๑	นักวิชาการศึกษา	ปก./ชก.	๑	๑	๔๑๖,๑๖๐	-	๑	๑	๑	-	-	-	๑๓,๐๘๐	๑๓,๐๘๐	๑๓,๒๐๐	๔๒๙,๒๔๐	๔๔๒,๓๒๐	๔๕๕,๕๒๐	
๑๒	นักป้องกันและบรรเทาสาธารณภัย	ปก./ชก.	๑	๑	๓๒๙,๗๖๐	-	๑	๑	๑	-	-	-	๑๒,๙๖๐	๑๓,๔๔๐	๑๓,๓๒๐	๓๔๒,๗๒๐	๓๕๖,๑๖๐	๓๖๙,๔๘๐	
๑๓	เจ้าพนักงานธุรการ	ปง./ชง.	๑	๑	๓๓๕,๕๒๐	-	๑	๑	๑	-	-	-	๑๑,๐๔๐	๑๑,๑๖๐	๑๑,๕๒๐	๓๔๖,๕๖๐	๓๕๗,๗๒๐	๓๖๖,๒๔๐	
๑๔	เจ้าพนักงานป้องกันและบรรเทาสาธารณภัย	ปง./ชง.	๑	๑	๒๙๑,๒๔๐	-	๑	๑	๑	-	-	-	๑๑,๐๔๐	๑๑,๑๖๐	๑๐,๙๒๐	๓๐๒,๒๘๐	๓๑๓,๔๔๐	๓๒๔,๓๖๐	
	พนักงานจ้าง																		
๑๕	ผู้ช่วยเจ้าพนักงานธุรการ	-	๑	๑	๒๐๐,๔๐๐	-	๑	๑	๑	-	-	-	๘,๐๔๐	๘,๔๐๐	๘,๗๖๐	๒๐๘,๔๔๐	๒๑๖,๘๔๐	๒๒๕,๖๐๐	
๑๖	ผู้ช่วยเจ้าพนักงานธุรการ	-	๑	๑	๑๗๘,๙๒๐	-	๑	๑	๑	-	-	-	๗,๒๐๐	๗,๔๔๐	๗,๘๐๐	๑๘๖,๑๒๐	๑๙๓,๕๖๐	๒๐๑,๓๖๐	
๑๗	ผู้ช่วยเจ้าพนักงานธุรการ	-	๑	๑	๑๔๓,๕๒๐	-	๑	๑	๑	-	-	-	๕,๗๖๐	๖,๐๐๐	๖,๒๔๐	๑๔๙,๒๘๐	๑๕๕,๒๘๐	๑๖๑,๕๒๐	
๑๘	ผู้ช่วยเจ้าพนักงานธุรการ	-	๑	๐	๑๓๘,๐๐๐	-	๑	๑	๑	-	-	-	-	๕,๕๒๐	๕,๗๖๐	๑๓๘,๐๐๐	๑๔๓,๕๒๐	๑๔๙,๒๘๐	ว่างเต็ม
๑๙	ผู้ช่วยเจ้าพนักงานประชาสัมพันธ์	-	๑	๑	๑๔๓,๕๒๐	-	๑	๑	๑	-	-	-	๕,๗๖๐	๖,๐๐๐	๖,๒๔๐	๑๔๙,๒๘๐	๑๕๕,๒๘๐	๑๖๑,๕๒๐	
๒๐	ผู้ช่วยเจ้าพนักงานพัฒนาชุมชน	-	๑	๐	๑๓๘,๐๐๐	-	๑	๑	๑	-	-	-	-	๕,๕๒๐	๕,๗๖๐	๑๓๘,๐๐๐	๑๔๓,๕๒๐	๑๔๙,๒๘๐	ว่างเต็ม
๒๑	ผู้ช่วยเจ้าพนักงานป้องกันและบรรเทาสาธารณภัย	-	๑	๐	๑๓๘,๐๐๐	-	๑	๑	๑	-	-	-	-	๕,๕๒๐	๕,๗๖๐	๑๓๘,๐๐๐	๑๔๓,๕๒๐	๑๔๙,๒๘๐	ว่างเต็ม
๒๒	พนักงานขับรถยนต์	-	๑	๑	๑๘๓,๙๖๐	-	๑	๑	๑	-	-	-	๗,๔๔๐	๗,๖๘๐	๘,๐๔๐	๑๙๑,๔๐๐	๑๙๙,๐๘๐	๒๐๗,๒๒๐	
๒๓	พนักงานขับรถยนต์	-	๑	๑	๑๗๔,๖๐๐	-	๑	๑	๑	-	-	-	๗,๐๘๐	๗,๓๒๐	๗,๕๖๐	๑๘๑,๖๘๐	๑๘๙,๐๐๐	๑๙๖,๕๖๐	
๒๔	พนักงานขับรถยนต์	-	๑	๑	๑๑๗,๓๖๐	-	๑	๑	๑	-	-	-	๔,๘๐๐	๔,๙๒๐	๕,๑๖๐	๑๒๒,๑๖๐	๑๒๗,๐๘๐	๑๓๒,๒๔๐	
๒๕	พนักงานขับรถดับเพลิง	-	๑	๑	๑๒๒,๑๖๐	-	๑	๑	๑	-	-	-	๔,๙๒๐	๕,๑๖๐	๕,๔๐๐	๑๒๗,๐๘๐	๑๓๒,๒๔๐	๑๓๗,๖๔๐	

ที่	ชื่อสายงาน	ระดับ ตำแหน่ง	จำนวน ทั้งหมด	จำนวนที่มีอยู่ปัจจุบัน			อัตราตำแหน่งที่คาดว่าจะต้องใช้ ในช่วงระยะ ๓ ปีข้างหน้า			อัตรากำลังคน			ค่าใช้จ่ายที่เพิ่มขึ้น			ค่าใช้จ่ายรวม			หมายเหตุ	
				จำนวน (คน)	เงินเดือน (๑)	เงินประจำตำแหน่ง (๒)	เพิ่ม/ลด			(๓)			(๔)							
							๒๕๖๗	๒๕๖๘	๒๕๖๙	๒๕๖๗	๒๕๖๘	๒๕๖๙	๒๕๖๗	๒๕๖๘	๒๕๖๙					
๒๖	พนักงานขับรถดับเพลิง	-	๑	๑	๑๑๗,๓๖๐	-	๑	๑	๑	-	-	-	๔,๘๐๐	๔,๙๒๐	๕,๑๖๐	๑๒๒,๑๖๐	๑๒๗,๐๘๐	๑๓๒,๒๔๐		
๒๗	พนักงานขับรถขยะ	-	๑	๑	๑๗๒,๙๒๐	-	๑	๑	๑	-	-	-	๖,๙๖๐	๗,๒๐๐	๗,๕๖๐	๑๗๙,๘๘๐	๑๘๗,๐๘๐	๑๙๔,๖๔๐		
๒๘	พนักงานขับรถขยะ	-	๑	๑	๑๓๘,๗๒๐	-	๑	๑	๑	-	-	-	๕,๖๔๐	๕,๘๘๐	๖,๑๒๐	๑๔๔,๓๖๐	๑๕๐,๒๔๐	๑๕๖,๓๖๐		
๒๙	ภารโรง	-	๑	๑	๑๐๘,๐๐๐	-	๑	๑	๑	-	-	-	-	-	-	๑๐๘,๐๐๐	๑๐๘,๐๐๐	๑๐๘,๐๐๐		
๓๐	คนงาน	-	๑	๐	๑๐๘,๐๐๐	-	๑	๑	๑	-	-	-	-	-	-	๑๐๘,๐๐๐	๑๐๘,๐๐๐	๑๐๘,๐๐๐	ว่างเต็ม	
ศูนย์พัฒนาเด็กเล็ก ๓ แห่ง																				
๓๑	ผู้อำนวยการศูนย์พัฒนาเด็กเล็ก	-	๐	๐	-	-	๓	๓	๓	-	-	-	-	-	-	-	-	-	-	รอจัดสรรจากกรม
๓๒	ครู	-	๓	๓	-	-	๓	๓	๓	-	-	-	-	-	-	-	-	-	-	งบบุคลากร
พนักงานจ้าง																				
๓๓	ผู้ดูแลเด็ก(ทั่วไป)	-	๒	๒	-	-	๒	๒	๒	-	-	-	-	-	-	-	-	-	-	งบบุคลากร
กองคลัง (๐๔)																				
๓๔	ผู้อำนวยการกองคลัง (นักบริหารงานการคลัง)	ต้น	๑	๑	๕๓๙,๘๘๐	๔๒,๐๐๐	๑	๑	๑	-	-	-	๑๘,๐๐๐	๑๘,๐๐๐	๑๗,๘๘๐	๕๙๙,๘๘๐	๖๑๗,๘๘๐	๖๓๕,๗๖๐		
๓๕	หน.ฝ่ายบริหารงานคลัง (นักบริหารงานการคลัง)	ต้น	๑	๑	๔๒๒,๖๔๐	๑๘,๐๐๐	๑	๑	๑	-	-	-	๑๓,๐๘๐	๑๓,๒๐๐	๑๓,๓๒๐	๔๕๓,๗๒๐	๔๖๖,๙๒๐	๔๘๐,๒๔๐		
๓๖	นักวิชาการคลัง	ปก./ชก.	๑	๑	๑๘๕,๐๔๐	-	๑	๑	๑	-	-	-	๙,๖๐๐	๘,๖๔๐	๗,๕๖๐	๑๙๔,๖๔๐	๒๐๓,๒๘๐	๒๑๐,๘๔๐		
๓๗	นักวิชาการจัดเก็บรายได้	ปก./ชก.	๑	๑	๓๖๒,๖๔๐	-	๑	๑	๑	-	-	-	๑๓,๔๔๐	๑๓,๓๒๐	๑๓,๓๒๐	๓๗๖,๐๘๐	๓๘๙,๔๐๐	๔๐๒,๗๒๐		
๓๘	นักวิชาการพัสดุ	ปก./ชก.	๑	๑	๔๑๖,๑๖๐	-	๑	๑	๑	-	-	-	๑๓,๐๘๐	๑๓,๐๘๐	๑๓,๒๐๐	๔๒๙,๒๔๐	๔๔๒,๓๒๐	๔๕๕,๕๒๐		
๓๙	เจ้าพนักงานธุรการ	ปง./ชง.	๑	๑	๒๔๔,๓๒๐	-	๑	๑	๑	-	-	-	๗,๙๒๐	๘,๑๖๐	๘,๔๐๐	๒๕๒,๒๔๐	๒๖๐,๔๐๐	๒๖๘,๘๐๐		
๔๐	เจ้าพนักงานการเงินและบัญชี	ปง./ชง.	๑	๑	๓๔๖,๕๖๐	-	๑	๑	๑	-	-	-	๑๑,๑๖๐	๑๑,๕๒๐	๑๑,๘๘๐	๓๕๗,๗๒๐	๓๖๙,๒๔๐	๓๘๑,๑๒๐		
๔๑	เจ้าพนักงานพัสดุ	ปง./ชง.	๑	๑	๑๖๕,๑๒๐	-	๑	๑	๑	-	-	-	๖,๖๐๐	๖,๘๘๐	๗,๐๘๐	๑๗๑,๗๒๐	๑๗๘,๒๐๐	๑๘๕,๒๘๐		
พนักงานจ้าง																				
๔๒	ผู้ช่วยเจ้าพนักงานจัดเก็บรายได้	-	๑	๐	๑๓๘,๐๐๐	-	๑	๑	๑	-	-	-	-	๕,๕๒๐	๕,๗๖๐	๑๓๘,๐๐๐	๑๔๓,๕๒๐	๑๔๙,๒๘๐	ว่างเต็ม	
๔๓	ผู้ช่วยเจ้าพนักงานพัสดุ	-	๑	๑	๑๗๘,๒๐๐	-	๑	๑	๑	-	-	-	๗,๒๐๐	๗,๔๔๐	๗,๘๐๐	๑๘๕,๔๐๐	๑๙๒,๘๔๐	๒๐๐,๖๔๐		
๔๔	ผู้ช่วยเจ้าพนักงานธุรการ	-	๑	๑	๒๐๑,๖๐๐	-	๑	๑	๑	-	-	-	๘,๑๖๐	๘,๔๐๐	๘,๗๖๐	๒๐๙,๗๖๐	๒๑๘,๑๖๐	๒๒๖,๙๒๐		
๔๕	ผู้ช่วยเจ้าพนักงานธุรการ	-	๑	๑	๑๗๙,๕๒๐	-	๑	๑	๑	-	-	-	๗,๒๐๐	๗,๕๖๐	๗,๘๐๐	๑๘๖,๗๒๐	๑๙๔,๒๘๐	๒๐๒,๐๘๐		
๔๖	ผู้ช่วยเจ้าพนักงานการเงินและบัญชี	-	๑	๑	๑๖๙,๕๖๐	-	๑	๑	๑	-	-	-	๖,๘๔๐	๗,๐๘๐	๗,๔๔๐	๑๗๖,๔๐๐	๑๘๓,๘๘๐	๑๙๐,๙๒๐		
๔๗	ผู้ช่วยนายช่างสำรวจ	-	๑	๑	๑๖๙,๕๖๐	-	๑	๑	๑	-	-	-	๖,๘๔๐	๗,๐๘๐	๗,๔๔๐	๑๗๖,๔๐๐	๑๘๓,๘๘๐	๑๙๐,๙๒๐		
กองช่าง (๐๕)																				
๔๘	ผู้อำนวยการกองช่าง (นักบริหารงานช่าง)	ต้น	๑	๑	๕๔๘,๘๘๐	๔๒,๐๐๐	๑	๑	๑	-	-	-	๑๘,๐๐๐	๑๘,๐๐๐	๑๗,๑๖๐	๖๐๘,๘๘๐	๖๒๖,๘๘๐	๖๔๔,๐๔๐		
๔๙	หน.ฝ่ายแบบแผนและก่อสร้าง (นักบริหารงานช่าง)	ต้น	๑	๑	๓๖๙,๔๘๐	๑๘,๐๐๐	๑	๑	๑	-	-	-	๑๓,๐๘๐	๑๓,๔๔๐	๑๓,๓๒๐	๔๐๐,๕๖๐	๔๑๔,๐๐๐	๔๒๗,๓๒๐		
๕๐	วิศวกรโยธา	ปก./ชก.	๑	๑	๒๒๒,๒๔๐	-	๑	๑	๑	-	-	-	๗,๖๘๐	๗,๖๘๐	๗,๖๘๐	๒๒๙,๙๒๐	๒๓๗,๖๐๐	๒๔๕,๒๘๐		

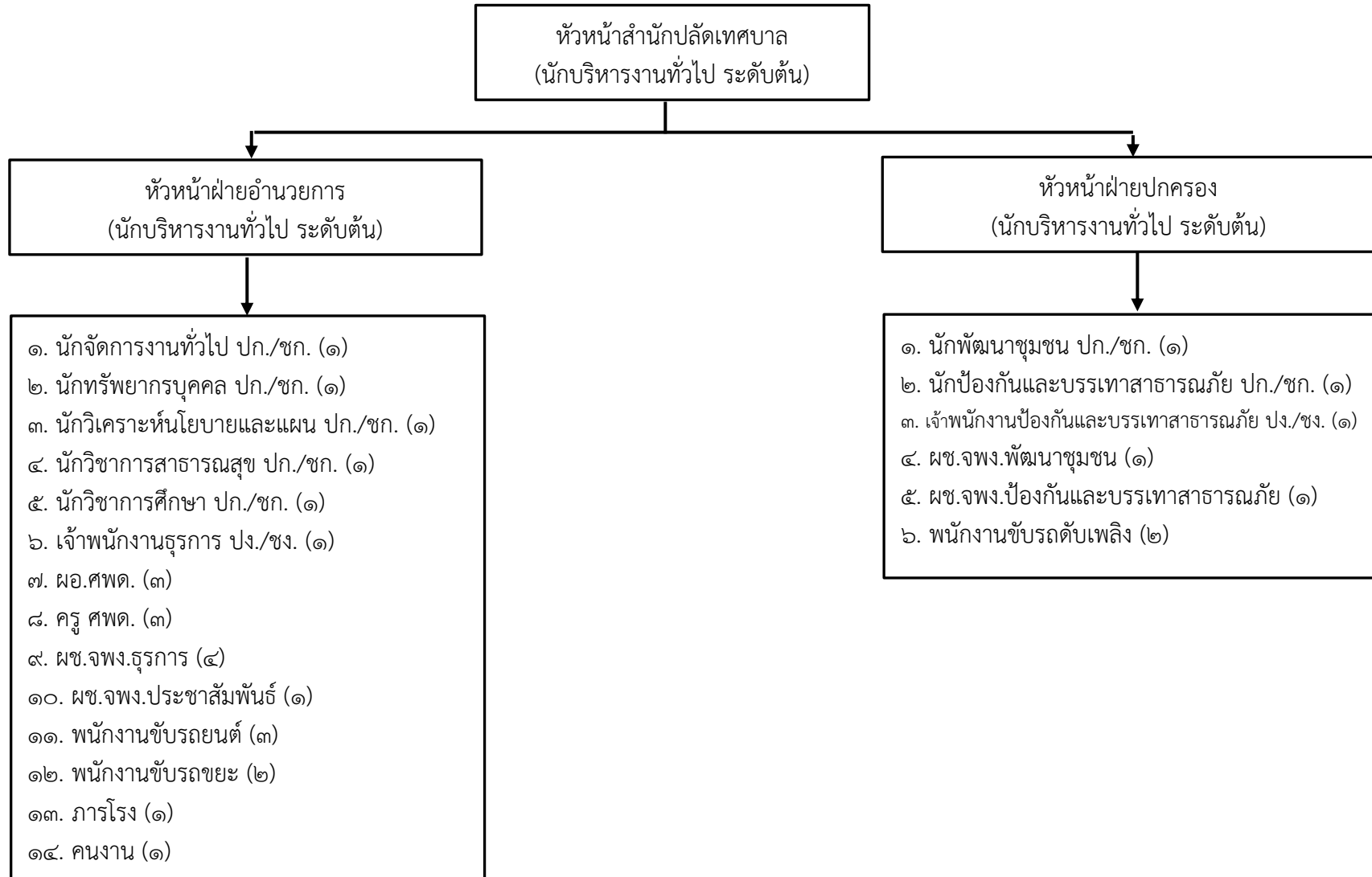
ที่	ชื่อสายงาน	ระดับ ตำแหน่ง	จำนวน ทั้งหมด	จำนวนที่มีอยู่ปัจจุบัน			อัตราตำแหน่งที่คาดว่าจะต้องใช้ ในช่วงระยะ ๓ ปีข้างหน้า			อัตรากำลังคน			ค่าใช้จ่ายที่เพิ่มขึ้น			ค่าใช้จ่ายรวม			หมายเหตุ
				จำนวน (คน)	เงินเดือน (๑)	เงินประจำตำแหน่ง (๒)	เพิ่ม/ลด			(๓)			(๔)						
							๒๕๖๗	๒๕๖๘	๒๕๖๙	๒๕๖๗	๒๕๖๘	๒๕๖๙	๒๕๖๗	๒๕๖๘	๒๕๖๙				
๕๑	เจ้าพนักงานธุรการ	ปง./ชง.	๑	๑	๒๔๙,๓๖๐	-	๑	๑	๑	-	-	-	๑๐,๐๘๐	๑๐,๔๔๐	๑๐,๕๖๐	๒๕๙,๔๔๐	๒๖๙,๘๘๐	๒๘๐,๔๔๐	
๕๒	นายช่างโยธา	ปง./ชง.	๑	๑	๓๒๕,๘๘๐	-	๑	๑	๑	-	-	-	๑๑,๒๘๐	๑๑,๙๒๐	๑๑,๔๔๐	๓๔๑,๑๖๐	๓๕๒,๐๘๐	๓๖๓,๕๒๐	
	พนักงานจ้าง																		
๕๓	ผู้ช่วยเจ้าพนักงานธุรการ	-	๑	๑	๑๕๖,๘๔๐	-	๑	๑	๑	-	-	-	๖,๓๖๐	๖,๖๐๐	๖,๘๔๐	๑๖๓,๒๐๐	๑๖๙,๘๐๐	๑๗๖,๖๔๐	
๕๔	ผู้ช่วยนายช่างสำรวจ	-	๑	๑	๑๗๔,๖๐๐	-	๑	๑	๑	-	-	-	๗,๐๘๐	๗,๓๒๐	๗,๕๖๐	๑๘๑,๖๘๐	๑๘๙,๐๐๐	๑๙๖,๕๖๐	
๕๕	ผู้ช่วยนายช่างไฟฟ้า	-	๑	๑	๑๗๔,๘๔๐	-	๑	๑	๑	-	-	-	๗,๐๘๐	๗,๓๒๐	๗,๕๖๐	๑๘๑,๙๒๐	๑๘๙,๒๔๐	๑๙๖,๘๐๐	
๕๖	ผู้ช่วยเจ้าพนักงานประปา	-	๑	๑	๑๔๓,๕๒๐	-	๑	๑	๑	-	-	-	๕,๗๖๐	๖,๐๐๐	๖,๒๔๐	๑๔๙,๒๘๐	๑๕๕,๒๘๐	๑๖๖,๕๒๐	
๕๗	คนงาน	-	๑	๑	๑๐๘,๐๐๐	-	๑	๑	๑	-	-	-	-	-	-	๑๐๘,๐๐๐	๑๐๘,๐๐๐	๑๐๘,๐๐๐	
	หน่วยตรวจสอบภายใน (๑๒)																		
๕๘	นักวิชาการตรวจสอบภายใน	ปก./ชก.	๑	๑	๒๔๙,๒๔๐	-	๑	๑	๑	-	-	-	๘,๗๖๐	๘,๗๖๐	๙,๐๐๐	๒๕๘,๐๐๐	๒๖๖,๗๖๐	๒๗๕,๗๖๐	
(๕)	รวม		๖๐	๕๕	๑๙,๓๑๙,๓๖๐	๔๐๘,๐๐๐	๖๓	๖๓	๖๓	+๓	๐	๐	๔๘๒,๘๘๐	๕๑๕,๖๔๐	๕๑๙,๐๔๐	๑๕,๒๑๐,๒๔๐	๑๕,๗๒๕,๘๘๐	๑๖,๒๔๔,๙๒๐	
(๖)	ประมาณการประโยชน์ตอบแทนอื่นไม่เกิน ๑๕%															๒,๒๘๑,๕๓๖	๒,๓๕๘,๘๘๒	๒,๔๓๖,๗๓๘	
(๗)	รวมเป็นค่าใช้จ่ายบุคคลทั้งสิ้น															๑๗,๔๙๑,๗๗๖	๑๘,๐๘๔,๗๖๒	๑๘,๖๘๑,๖๕๘	
(๘)	คิดเป็นร้อยละ ๔๐ ของงบประมาณรายจ่ายประจำปี															๓๑.๑๔	๓๐.๖๖	๓๐.๑๖	

- หมายเหตุ : ฐานในการคำนวณงบประมาณรายจ่ายประจำปี พ.ศ. ๒๕๖๗ ให้ใช้เทศบัญญัติงบประมาณรายจ่ายประจำปี พ.ศ. ๒๕๖๖ (๕๓,๕๐๐,๐๐๐.-บาท) เพิ่มขึ้นอีกร้อยละ ๕ เป็นฐานการคำนวณ สำหรับงบประมาณรายจ่ายประจำปี พ.ศ. ๒๕๖๘ และ พ.ศ. ๒๕๖๙ ให้ประมาณการบวกเพิ่มขึ้นอีกไม่เกินร้อยละ ๕ เพื่อเป็นฐานการคำนวณภาระค่าใช้จ่าย ดังนี้
- ฐานการคำนวณงบประมาณรายจ่ายประจำปี พ.ศ. ๒๕๖๗ ให้ประมาณการเพิ่มขึ้นไม่เกินร้อยละ ๕ ของงบประมาณรายจ่ายประจำปี พ.ศ. ๒๕๖๖ (๕๓,๕๐๐,๐๐๐.-บาท) งบประมาณรายจ่ายประจำปี พ.ศ. ๒๕๖๗ จำนวน ๕๖,๑๗๕,๐๐๐ บาท = (๕๓,๕๐๐,๐๐๐ x ๕%) + ๕๓,๕๐๐,๐๐๐ = ๕๖,๑๗๕,๐๐๐ บาท
 - ฐานการคำนวณงบประมาณรายจ่ายประจำปี พ.ศ. ๒๕๖๘ ให้ประมาณการเพิ่มขึ้นไม่เกินร้อยละ ๕ ของงบประมาณรายจ่ายประจำปี พ.ศ. ๒๕๖๗ งบประมาณรายจ่ายประจำปี พ.ศ. ๒๕๖๘ จำนวน ๕๘,๙๘๓,๗๕๐ บาท = (๕๖,๑๗๕,๐๐๐ x ๕%) + ๕๖,๑๗๕,๐๐๐ = ๕๘,๙๘๓,๗๕๐ บาท
 - ฐานการคำนวณงบประมาณรายจ่ายประจำปี พ.ศ. ๒๕๖๙ ให้ประมาณการเพิ่มขึ้นไม่เกินร้อยละ ๕ ของงบประมาณรายจ่ายประจำปี พ.ศ. ๒๕๖๘ งบประมาณรายจ่ายประจำปี พ.ศ. ๒๕๖๙ จำนวน ๖๑,๙๓๒,๙๓๘ บาท = (๕๘,๙๘๓,๗๕๐ x ๕%) + ๕๘,๙๘๓,๗๕๐ = ๖๑,๙๓๒,๙๓๘ บาท

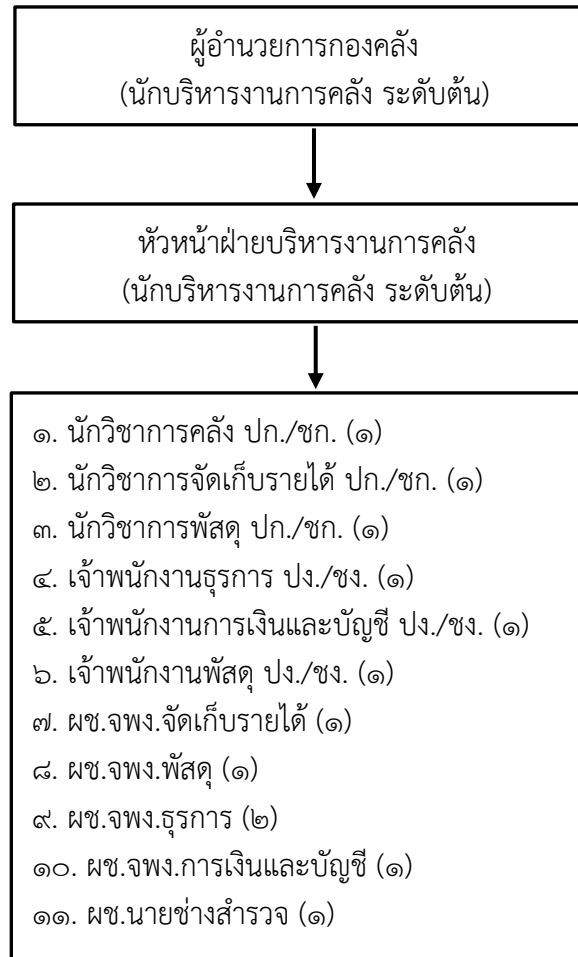
๑๐. แผนภูมิโครงสร้างการแบ่งส่วนราชการตามแผนอัตรากำลัง ๓ ปี



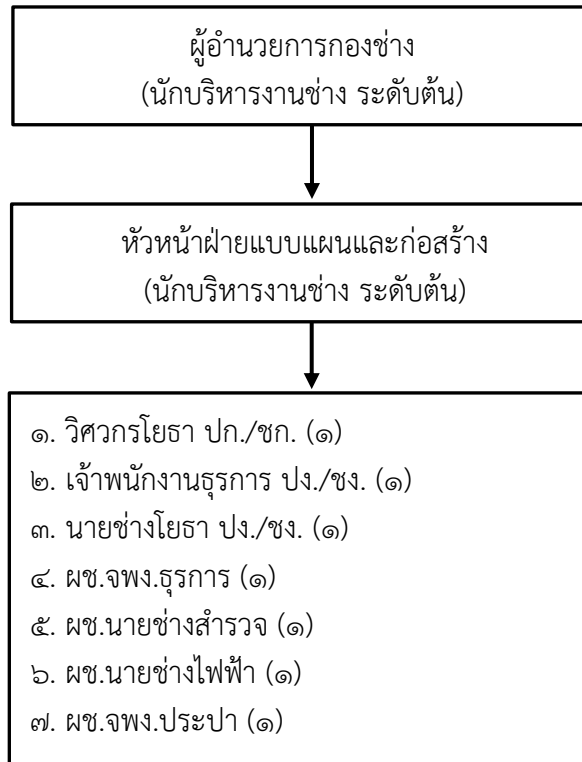
กรอบโครงสร้างสำนักปลัดเทศบาล



กรอบโครงสร้างกองคลัง



กรอบโครงสร้างกองช่าง



กรอบโครงสร้างหน่วยตรวจสอบภายใน

นักวิชาการตรวจสอบภายใน ปก./ชก. (๑)

๑๑. บัญชีแสดงจัดคนลงสู่ตำแหน่งและการกำหนดเลขที่ตำแหน่งในส่วนราชการ

ที่	ชื่อ - สกุล	คุณวุฒิ การศึกษา	กรอบอัตรากำลังเดิม			กรอบอัตรากำลังใหม่			เงินเดือน			หมายเหตุ
			เลขที่ตำแหน่ง	ตำแหน่ง	ระดับ	เลขที่ตำแหน่ง	ตำแหน่ง	ระดับ	เงินเดือน	เงินประจำ ตำแหน่ง	เงินเพิ่มอื่น ๆ/ เงินค่าตอบแทน	
๑	นายณรงค์ ภูน้ำใส	ร.ม. (รัฐศาสตร์)	๕๖-๒-๐๐-๑๑๐๑-๐๐๑	ปลัดเทศบาล (นักบริหารงานท้องถิ่น)	กลาง	๕๖-๒-๐๐-๑๑๐๑-๐๐๑	ปลัดเทศบาล (นักบริหารงานท้องถิ่น)	กลาง	๖๔๙,๐๘๐ (๕๕,๐๙๐*๑๒)	๘๔,๐๐๐ (๗,๐๐๐*๑๒)	๘๔,๐๐๐ (๗,๐๐๐*๑๒)	๘๑๗,๐๘๐
๒	นายอดิศักดิ์ นานาวัน	ร.ม. (รัฐศาสตร์)	๕๖-๒-๐๐-๑๑๐๑-๐๐๒	รองปลัดเทศบาล (นักบริหารงานท้องถิ่น)	ต้น	๕๖-๒-๐๐-๑๑๐๑-๐๐๒	รองปลัดเทศบาล (นักบริหารงานท้องถิ่น)	ต้น	๖๔๙,๐๘๐ (๕๕,๐๙๐*๑๒)	๔๒,๐๐๐ (๓,๕๐๐*๑๒)	-	๖๙๑,๐๘๐
๓	สำนักปลัดเทศบาล (๐๑) นางสาววรุณี ตาลาคูณ	ร.ม. (รัฐศาสตร์)	๕๖-๒-๐๑-๒๑๐๑-๐๐๑	หัวหน้าสำนักปลัดเทศบาล (นักบริหารงานทั่วไป)	ต้น	๕๖-๒-๐๑-๒๑๐๑-๐๐๑	หัวหน้าสำนักปลัดเทศบาล (นักบริหารงานทั่วไป)	ต้น	๔๒๙,๒๔๐ (๓๕,๗๗๐*๑๒)	๔๒,๐๐๐ (๓,๕๐๐*๑๒)	-	๔๗๑,๒๔๐
๔	นางสาวไพรวัลย์ ไชยหนู	น.ม. (นิติศาสตร์)	๕๖-๒-๐๑-๒๑๐๑-๐๐๒	หัวหน้าฝ่ายอำนวยการ (นักบริหารงานทั่วไป)	ต้น	๕๖-๒-๐๑-๒๑๐๑-๐๐๒	หัวหน้าฝ่ายอำนวยการ (นักบริหารงานทั่วไป)	ต้น	๕๔๘,๘๘๐ (๔๕,๗๔๐*๑๒)	๑๘,๐๐๐ (๑,๕๐๐*๑๒)	-	๕๖๖,๘๘๐
๕	นางนิภาภรณ์ พรหมศรี	ร.ป.ม. (รัฐประศาสนศาสตร์)	๕๖-๒-๐๑-๒๑๐๑-๐๐๓	หัวหน้าฝ่ายปกครอง (นักบริหารงานทั่วไป)	ต้น	๕๖-๒-๐๑-๒๑๐๑-๐๐๓	หัวหน้าฝ่ายปกครอง (นักบริหารงานทั่วไป)	ต้น	๔๒๙,๒๔๐ (๓๕,๗๗๐*๑๒)	๑๘,๐๐๐ (๑,๕๐๐*๑๒)	-	๔๔๗,๒๔๐
๖	นางนิตยา อูษาคำ	ร.ป.ม. (รัฐประศาสนศาสตร์)	๕๖-๒-๐๑-๓๑๐๑-๐๐๑	นักจัดการงานทั่วไป	ชก.	๕๖-๒-๐๑-๓๑๐๑-๐๐๑	นักจัดการงานทั่วไป	ชก.	๔๒๒,๖๔๐ (๓๕,๒๒๐*๑๒)	-	-	๔๒๒,๖๔๐
๗	นางสาวนพมาศ วิโรพรหม	ร.ม. (รัฐศาสตร์)	๕๖-๒-๐๑-๓๑๐๒-๐๐๑	นักทรัพยากรบุคคล	ชก.	๕๖-๒-๐๑-๓๑๐๒-๐๐๑	นักทรัพยากรบุคคล	ชก.	๓๒๙,๗๖๐ (๒๗,๔๘๐*๑๒)	-	-	๓๒๙,๗๖๐
๘	นางสาวมณีนรัตน์ ภูละคร	ศ.บ. (อังกฤษ)	๕๖-๒-๐๑-๓๑๐๓-๐๐๑	นักวิเคราะห์นโยบายแผน	ปก.	๕๖-๒-๐๑-๓๑๐๓-๐๐๑	นักวิเคราะห์นโยบายแผน	ปก.	๑๘๕,๐๔๐ (๑๕,๔๒๐*๑๒)	-	-	๑๘๕,๐๔๐
๙	นางสาวนภาพร พิชัย	วท.บ. (ชีววิทยา)	๕๖-๒-๐๑-๓๖๐๑-๐๐๑	นักวิชาการสาธารณสุข	ปก.	๕๖-๒-๐๑-๓๖๐๑-๐๐๑	นักวิชาการ สาธารณสุข	ปก.	๑๘๕,๐๔๐ (๑๕,๔๒๐*๑๒)	-	-	๑๘๕,๐๔๐
๑๐	นางสาวแววจใจ เสนามนตรี	วท.บ. (ชีววิทยา)	๕๖-๒-๐๑-๓๘๐๑-๐๐๑	นักพัฒนาชุมชน	ปก.	๕๖-๒-๐๑-๓๘๐๑-๐๐๑	นักพัฒนาชุมชน	ปก.	๓๔๙,๕๖๐ (๒๙,๑๓๐*๑๒)	-	-	๓๔๙,๕๖๐
๑๑	นายไกรกิงวาล มูลทองสุก	ค.บ. (ฟิสิกส์)	๕๖-๒-๐๑-๓๘๐๓-๐๐๑	นักวิชาการศึกษา	ชก.	๕๖-๒-๐๑-๓๘๐๓-๐๐๑	นักวิชาการศึกษา	ชก.	๔๑๖,๑๖๐ (๓๔,๖๘๐*๑๒)	-	-	๔๑๖,๑๖๐
๑๒	นายยุทธศักดิ์ วงค์นะรัตน์	ร.บ. (บริหารรัฐกิจ)	๕๖-๒-๐๑-๓๘๑๐-๐๐๑	นักป้องกันและ บรรเทาสาธารณภัย	ชก.	๕๖-๒-๐๑-๓๘๑๐-๐๐๑	นักป้องกันและ บรรเทาสาธารณภัย	ชก.	๓๒๙,๗๖๐ (๒๗,๔๘๐*๑๒)	-	-	๓๒๙,๗๖๐
๑๓	นางสาวเสาวนีย์ เชื้อคำเพ็ง	ร.ป.บ. (รัฐประศาสนศาสตร์)	๕๖-๒-๐๑-๔๑๐๑-๐๐๑	เจ้าพนักงานธุรการ	ชง.	๕๖-๒-๐๑-๔๑๐๑-๐๐๑	เจ้าพนักงานธุรการ	ชง.	๓๓๕,๕๒๐ (๒๗,๙๖๐*๑๒)	-	-	๓๓๕,๕๒๐

ที่	ชื่อ - สกุล	คุณวุฒิ การศึกษา	กรอบอัตรากำลังเดิม			กรอบอัตรากำลังใหม่			เงินเดือน			หมายเหตุ
			เลขที่ตำแหน่ง	ตำแหน่ง	ระดับ	เลขที่ตำแหน่ง	ตำแหน่ง	ระดับ	เงินเดือน	เงินประจำ ตำแหน่ง	เงินพื่นอื่น ๆ เงินค่าตอบแทน	
๑๔	นายกิติพงศ์ วงษ์รักษ์	ศศ.บ. (รัฐประศาสนศาสตร์)	๕๖-๒-๐๑-๔๘๐๕-๐๐๑	เจ้าพนักงานป้องกันและ บรรเทาสาธารณภัย	ชง.	๕๖-๒-๐๑-๔๘๐๕-๐๐๑	เจ้าพนักงานป้องกันและ บรรเทาสาธารณภัย	ชง.	๒๙๑,๒๔๐ (๒๔,๒๗๐*๑๒)	-	-	๒๙๑,๒๔๐
๑๕	ศูนย์พัฒนาเด็กเล็ก ผู้อำนวยการศูนย์พัฒนาเด็ก เล็กคอนกะเล็น	-	-	-	-	-	-	-	-	-	-	รอจัดสรร จากกรมฯ
๑๖	นางณัฐธิยา ไม่นานตี	ค.บ. (การศึกษาปฐมวัย)	๕๖-๒-๐๑-๖๖๐๐-๓๙๒	ครู		๕๖-๒-๐๑-๖๖๐๐-๓๙๒	ครู		-	-	-	เงินอุดหนุน
๑๗	นางนภารัตน์ กัญญาพันธ์	ศษ.ม. (การบริหารการศึกษา)	๕๖-๒-๐๑-๖๖๐๐-๓๙๓	ครู		๕๖-๒-๐๑-๖๖๐๐-๓๙๓	ครู		-	-	-	เงินอุดหนุน
๑๘	นางสาวดาวละออง แก้วหล่อ	ศษ.ม. (การบริหารการศึกษา)	๕๖-๒-๐๑-๖๖๐๐-๓๙๔	ครู		๕๖-๒-๐๑-๖๖๐๐-๓๙๔	ครู		-	-	-	เงินอุดหนุน
๑๙	นายสุพจน์ พรหมดี	ค.บ. (อุตสาหกรรมศิลป์)	-	ผช.จพง.ธุรการ	-	-	ผช.จพง.ธุรการ	-	๒๐๐,๔๐๐ (๑๖,๗๐๐*๑๒)	-	-	๒๐๐,๔๐๐
๒๐	นายประดิษฐ์ อิ่มบุญสุ	รป.บ. (รัฐประศาสนศาสตร์)	-	ผช.จพง.ธุรการ	-	-	ผช.จพง.ธุรการ	-	๑๗๘,๙๒๐ (๑๔,๙๑๐*๑๒)	-	-	๑๗๘,๙๒๐
๒๑	นางสาวกรรณิการ์ กรมแสง	บธ.บ. (ทรัพยากรมนุษย์)	-	ผช.จพง.ธุรการ	-	-	ผช.จพง.ธุรการ	-	๑๔๓,๕๒๐ (๑๑,๙๖๐*๑๒)	-	-	๑๔๓,๕๒๐
๒๒	-	-	-	ผช.จพง.ธุรการ	-	-	ผช.จพง.ธุรการ	-	๑๓๘,๐๐๐ (๑๑,๕๐๐*๑๒)	-	-	ว่างเดิม
๒๓	นางสาวจุฑาทิพย์ จำปาทัญญ	บธ.บ. (ทรัพยากรมนุษย์)	-	ผช.จพง. ประชาสัมพันธ์	-	-	ผช.จพง. ประชาสัมพันธ์	-	๑๔๓,๕๒๐ (๑๑,๙๖๐*๑๒)	-	-	๑๔๓,๕๒๐
๒๔	-	-	-	ผช.จพง.พัฒนาชุมชน	-	-	ผช.จพง.พัฒนาชุมชน	-	๑๓๘,๐๐๐ (๑๑,๕๐๐*๑๒)	-	-	ว่างเดิม
๒๕	-	-	-	ผช.จพง.ป้องกันฯ	-	-	ผช.จพง.ป้องกันฯ	-	๑๓๘,๐๐๐ (๑๑,๕๐๐*๑๒)	-	-	ว่างเดิม
๒๖	นายอนุชา กิรัมย์	ค.บ. (อุตสาหกรรมศิลป์)	-	พนักงานขับรถยนต์	-	-	พนักงานขับรถยนต์	-	๑๘๓,๙๖๐ (๑๕,๓๓๐*๑๒)	-	-	๑๘๓,๙๖๐
๒๗	นายจักรธร พรหมภาพ	ปวส. (ช่างยนต์)	-	พนักงานขับรถยนต์	-	-	พนักงานขับรถยนต์	-	๑๗๔,๖๐๐ (๑๔,๕๕๐*๑๒)	-	-	๑๗๔,๖๐๐

ที่	ชื่อ - สกุล	คุณวุฒิ การศึกษา	กรอบอัตรากำลังเดิม			กรอบอัตรากำลังใหม่			เงินเดือน			หมายเหตุ
			เลขที่ตำแหน่ง	ตำแหน่ง	ระดับ	เลขที่ตำแหน่ง	ตำแหน่ง	ระดับ	เงินเดือน	เงินประจำ ตำแหน่ง	เงินพดุงอื่น ๆ/ เงินค่าตอบแทน	
๒๘	นายสันติ ศรีนา	วท.บ. <small>(เทคโนโลยีอุตสาหกรรม)</small>	-	พนักงานขับรถยนต์	-	-	พนักงานขับรถยนต์	-	๑๑๗,๓๖๐ (๙,๗๘๐*๑๒)	-	-	๑๑๗,๓๖๐
๒๙	นายประหยัด เกษรพันธ์	ประถม	-	พนักงานขับรถดับเพลิง	-	-	พนักงานขับรถดับเพลิง	-	๑๒๒,๑๖๐ (๑๐,๑๘๐*๑๒)	-	-	๑๒๒,๑๖๐
๓๐	นายมนรัตน์ นาคำ	ประถม	-	พนักงานขับรถดับเพลิง	-	-	พนักงานขับรถดับเพลิง	-	๑๑๗,๓๖๐ (๙,๗๘๐*๑๒)	-	-	๑๑๗,๓๖๐
๓๑	นายสมศักดิ์ ชันจำปา	มัธยม ตอนต้น	-	พนักงานขับรถขยะ	-	-	พนักงานขับรถขยะ	-	๑๗๒,๙๒๐ (๑๔,๔๑๐*๑๒)	-	-	๑๗๒,๙๒๐
๓๒	นายพิชัย พงคดวง		-	พนักงานขับรถขยะ	-	-	พนักงานขับรถขยะ	-	๑๓๘,๗๒๐ (๑๑,๕๖๐*๑๒)	-	-	๑๓๘,๗๒๐
๓๓	นายสีฟอง นามชเนตร	มัธยม ตอนต้น	-	ภารโรง	-	-	ภารโรง	-	๑๐๘,๐๐๐ (๙,๐๐๐*๑๒)	-	-	๑๐๘,๐๐๐
๓๔	-	-	-	คนงาน	-	-	คนงาน	-	๑๐๘,๐๐๐ (๙,๐๐๐*๑๒)	-	-	ว่างเดิม
๓๕	นางทิพย์รัตน์ บุตรสุวรรณ	ค.บ. (การปฐมวัย)	-	ผู้ดูแลเด็ก	-	-	ผู้ดูแลเด็ก	-	-	-	-	เงินอุดหนุน
๓๖	นางสาวดอกฝ้าย วงศ์งาม	ปวส. (การตลาด)	-	ผู้ดูแลเด็ก	-	-	ผู้ดูแลเด็ก	-	-	-	-	เงินอุดหนุน
๓๗	กองคลัง (๐๔) นางศิรินทร์ เมฆราช	ร.บ.ม. (การเมืองฯ)	๕๖-๒-๐๔-๒๑๐๒-๐๐๑	ผู้อำนวยการกองคลัง (นักบริหารงานกลาง)	ต้น	๕๖-๒-๐๔-๒๑๐๒-๐๐๑	ผู้อำนวยการกองคลัง (นักบริหารงานกลาง)	ต้น	๕๓๙,๘๘๐ (๔๔,๙๙๐*๑๒)	๔๒,๐๐๐ (๓,๕๐๐*๑๒)	-	๕๘๑,๘๘๐
๓๘	นางวารุณี เนาว์ศรีสอน	ร.ม. (รัฐศาสตร์)	๕๖-๒-๐๔-๒๑๐๒-๐๐๒	หน่วยบริหารงานกลาง (นักบริหารงานกลาง)	ต้น	๕๖-๒-๐๔-๒๑๐๒-๐๐๒	หน่วยบริหารงานกลาง (นักบริหารงานกลาง)	ต้น	๔๒๒,๖๔๐ (๓๕,๒๒๐*๑๒)	๑๘,๐๐๐ (๑,๕๐๐*๑๒)	-	๔๔๐,๖๔๐
๓๙	นางสาวกฤติกา โพธิ์ศรี	บธ.บ. (คอมพิวเตอร์)	๕๖-๒-๐๔-๓๒๐๒-๐๐๑	นักวิชาการคลัง	ปก.	๕๖-๒-๐๔-๓๒๐๒-๐๐๑	นักวิชาการคลัง	ปก.	๑๘๕,๐๔๐ (๑๕,๔๒๐*๑๒)	-	-	๑๘๕,๐๔๐
๔๐	นางสาวมัทพร แสงพรมขีรี	ศศ.บ. (การศึกษาศึกษา)	๕๖-๒-๐๔-๓๒๐๓-๐๐๑	นักวิชาการจัดเก็บ รายได้	ชก.	๕๖-๒-๐๔-๓๒๐๓-๐๐๑	นักวิชาการจัดเก็บ รายได้	ชก.	๓๖๒,๖๔๐ (๓๐,๒๒๐*๑๒)	-	-	๓๖๒,๖๔๐
๔๑	นางสาวมณฑิมาภรณ์ พันธุพันธ์	ศศ.บ. (การศึกษาศึกษา)	๕๖-๒-๐๔-๓๒๐๔-๐๐๑	นักวิชาการพัสดุ	ชก.	๕๖-๒-๐๔-๓๒๐๔-๐๐๑	นักวิชาการพัสดุ	ชก.	๔๑๖,๑๖๐ (๓๔,๖๘๐*๑๒)	-	-	๔๑๖,๑๖๐

ที่	ชื่อ - สกุล	คุณวุฒิ การศึกษา	กรอบอัตรากำลังเดิม			กรอบอัตรากำลังใหม่			เงินเดือน			หมายเหตุ
			เลขที่ตำแหน่ง	ตำแหน่ง	ระดับ	เลขที่ตำแหน่ง	ตำแหน่ง	ระดับ	เงินเดือน	เงินประจำ ตำแหน่ง	เงินสิ่งอื่น ๆ/ เงินค่าตอบแทน	
๔๒	จำลิบตรีอภิรักษ์ สัพโส	ร.บ. (การเมืองฯ)	๕๖-๒-๐๔-๔๑๐๑-๐๐๑	เจ้าพนักงานธุรการ	ปง.	๕๖-๒-๐๔-๔๑๐๑-๐๐๑	เจ้าพนักงานธุรการ	ปง.	๒๔๔,๓๒๐ (๒๐,๓๖๐*๑๒)	-	-	๒๔๔,๓๒๐
๔๓	นางสาวญาณินท์ เหมะธูลิน	ศศ.บ. (การศึกษทั่วไป)	๕๖-๒-๐๔-๔๒๐๑-๐๐๑	เจ้าพนักงานการและ บัญชี	ชง.	๕๖-๒-๐๔-๔๒๐๑-๐๐๑	เจ้าพนักงานการและ บัญชี	ชง.	๓๔๖,๕๖๐ (๒๘,๘๘๐*๑๒)	-	-	๓๔๖,๕๖๐
๔๔	นางสุกานดา ชาแสน	ปวส. (การบัญชี)	๕๖-๒-๐๔-๔๒๐๓-๐๐๑	เจ้าพนักงานพัสดุ	ปง.	๕๖-๒-๐๔-๔๒๐๓-๐๐๑	เจ้าพนักงานพัสดุ	ปง.	๑๖๕,๑๒๐ (๑๓,๗๖๐*๑๒)	-	-	๑๖๕,๑๒๐
๔๕	-	-	-	ผช.จพง.จัดเก็บรายได้	-	-	ผช.จพง.จัดเก็บรายได้	-	๑๓๘,๐๐๐ (๑๑,๕๐๐*๑๒)	-	-	ว่างเดิม
๔๖	นางพัชราพรรณ คุณสัถย์	บธ.บ. (คอมพิวเตอร์)	-	ผช.จพง.พัสดุ	-	-	ผช.จพง.พัสดุ	-	๑๗๘,๒๐๐ (๑๔,๘๕๐*๑๒)	-	-	๑๗๘,๒๐๐
๔๗	นางสาวรัตนา พรหมศรี	รป.บ. (การเมืองฯ)	-	ผช.จพง.ธุรการ	-	-	ผช.จพง.ธุรการ	-	๒๐๑,๖๐๐ (๑๖,๘๐๐*๑๒)	-	-	๒๐๑,๖๐๐
๔๘	นางวิษุขนันท์ วิเศษแสง	รป.บ. (การเมืองฯ)	-	ผช.จพง.ธุรการ	-	-	ผช.จพง.ธุรการ	-	๑๗๙,๕๒๐ (๑๔,๙๖๐*๑๒)	-	-	๑๗๙,๕๒๐
๔๙	นางสาวนันทนา คำสุขุม	บธ.บ. (การเงินฯ)	-	ผช.จพง.การเงินและ บัญชี	-	-	ผช.จพง.การเงินและ บัญชี	-	๑๖๙,๕๖๐ (๑๔,๑๓๐*๑๒)	-	-	๑๖๙,๕๖๐
๕๐	นายธนากร นานาวิน	ปวส. (โยธา)	-	ผช.นายช่างสำรวจ	-	-	ผช.นายช่างสำรวจ	-	๑๖๙,๕๖๐ (๑๔,๑๓๐*๑๒)	-	-	๑๖๙,๕๖๐
๕๑	กองช่าง (๐๕) นายนริศ เรียมแสน	รป.ม. (การเมืองฯ)	๕๖-๒-๐๕-๒๑๐๓-๐๐๑	ผู้อำนวยการกองช่าง (นักบริหารงานช่าง)	ต้น	๕๖-๒-๐๕-๒๑๐๓-๐๐๑	ผู้อำนวยการกองช่าง (นักบริหารงานช่าง)	ต้น	๕๔๘,๘๘๐ (๔๕,๗๔๐*๑๒)	๔๒,๐๐๐ (๓,๕๐๐*๑๒)	-	๕๙๐,๘๘๐
๕๒	นายสิทธิชัย พิมจันนา	วศ.บ. (วิศวกรรมโยธา)	๕๖-๒-๐๕-๒๑๐๓-๐๐๒	หนฝ่ายบนแผนและก่อสร้าง (นักบริหารงานช่าง)	ต้น	๕๖-๒-๐๕-๒๑๐๓-๐๐๒	หนฝ่ายบนแผนและก่อสร้าง (นักบริหารงานช่าง)	ต้น	๓๖๙,๔๘๐ (๓๐,๗๙๐*๑๒)	๑๘,๐๐๐ (๑,๕๐๐*๑๒)	-	๓๘๗,๔๘๐
๕๓	นายทวีศักดิ์ อินลา	วศ.บ. (วิศวกรรมโยธา)	๕๖-๒-๐๕-๓๗๐๑-๐๐๑	วิศวกรโยธา	ปก.	๕๖-๒-๐๕-๓๗๐๑-๐๐๑	วิศวกรโยธา	ปก.	๒๒๒,๒๔๐ (๑๘,๕๒๐*๑๒)	-	-	๒๒๒,๒๔๐
๕๔	นางสาววาสนา วักดิ์เพชร	วท.บ. (การขนส่งต้นน้ำ)	๕๖-๒-๐๕-๔๑๐๑-๐๐๑	เจ้าพนักงานธุรการ	ชง.	๕๖-๒-๐๕-๔๑๐๑-๐๐๑	เจ้าพนักงานธุรการ	ชง.	๒๔๙,๓๖๐ (๒๐,๗๘๐*๑๒)	-	-	๒๔๙,๓๖๐
๕๕	นางสาวจรูรดา วิกุล	วท.บ. (เทคโนโลยีฯ)	๕๖-๒-๐๕-๔๗๐๑-๐๐๑	นายช่างโยธา	ชง.	๕๖-๒-๐๕-๔๗๐๑-๐๐๑	นายช่างโยธา	ชง.	๓๒๙,๘๘๐ (๒๗,๔๙๐*๑๒)	-	-	๓๒๙,๘๘๐

ที่	ชื่อ - สกุล	คุณวุฒิ การศึกษา	กรอบอัตรากำลังเดิม			กรอบอัตรากำลังใหม่			เงินเดือน			หมายเหตุ
			เลขที่ตำแหน่ง	ตำแหน่ง	ระดับ	เลขที่ตำแหน่ง	ตำแหน่ง	ระดับ	เงินเดือน	เงินประจำ ตำแหน่ง	เงินสิ่งอื่น ๆ/ เงินค่าตอบแทน	
๕๖	นายธนาวัฒน์ ปัดฆาต	ทล.บ. (๒ชั้นมัธยมศึกษา)	-	ผช.จพง.ธุรการ	-	-	ผช.จพง.ธุรการ	-	๑๕๖,๘๔๐ (๑๓,๐๗๐*๑๒)	-	-	๑๕๖,๘๔๐
๕๗	นายสุริยา หาญภูบาล	ปวช. (ก่อสร้าง)	-	ผช.นายช่างสำรวจ	-	-	ผช.นายช่างสำรวจ	-	๑๗๔,๖๐๐ (๑๔,๕๕๐*๑๒)	-	-	๑๗๔,๖๐๐
๕๘	นายสมาน กรมแสง	ปวส. (ไฟฟ้ากำลัง)	-	ผช.นายช่างไฟฟ้า	-	-	ผช.นายช่างไฟฟ้า	-	๑๗๔,๘๔๐ (๑๔,๕๗๐*๑๒)	-	-	๑๗๔,๘๔๐
๕๙	นางสาวศิริรัตน์ วงศ์ลีตา	วศ.บ. (วิศวกรรมอิเล็กทรอนิกส์)	-	ผช.จพง.ประปา	-	-	ผช.จพง.ประปา	-	๑๔๓,๕๒๐ (๑๑,๙๖๐*๑๒)	-	-	๑๔๓,๕๒๐
๖๐	นายมอน ศรีคราม	มัธยมปลาย	-	คนงาน	-	-	คนงาน	-	๑๐๘,๐๐๐ (๙,๐๐๐*๑๒)	-	-	๑๐๘,๐๐๐
๖๑	หน่วยตรวจสอบภายใน(๑๒) นางยศวดี เชื้อวงศ์พรหม	รป.ม. (รัฐประศาสนศาสตร์)	๕๖-๒-๑๒-๓๒๐๕-๐๐๑	นักวิชาการตรวจสอบภายใน	ปก.	๕๖-๒-๑๒-๓๒๐๕-๐๐๑	นักวิชาการตรวจสอบภายใน	ปก.	๒๔๙,๒๔๐ (๒๐,๗๗๐*๑๒)	-	-	๒๔๙,๒๔๐

๑๒. แนวทางการพัฒนาข้าราชการหรือพนักงานส่วนท้องถิ่น

เทศบาลตำบลยางโฮง ได้กำหนดแนวทางการพัฒนาข้าราชการหรือพนักงานส่วนท้องถิ่น และพนักงานจ้างทุกประเภทตำแหน่งทุกสายงาน และทุกระดับ ให้ได้มีโอกาสได้รับการพัฒนาเพื่อเพิ่มพูนความรู้ ทักษะ ทักษะที่ดี มีคุณธรรมและจริยธรรม อันจะทำให้การปฏิบัติหน้าที่ของข้าราชการหรือพนักงานส่วนท้องถิ่น และพนักงานจ้างเป็นไปอย่างมีประสิทธิภาพและประสิทธิผล โดยจัดทำแผนพัฒนาข้าราชการหรือพนักงานส่วนท้องถิ่นตามที่กฎหมายกำหนด โดยมีระยะเวลา ๓ ปี สอดคล้องกับระยะเวลาของแผนอัตรากำลัง ๓ ปี

การพัฒนาข้าราชการหรือพนักงานส่วนท้องถิ่น ข้าราชการครู บุคลากรทางการศึกษา ลูกจ้าง และพนักงานจ้าง นอกจากจะพัฒนาด้านความรู้ทั่วไปในการปฏิบัติงาน ด้านความรู้และทักษะเฉพาะของงานในแต่ละตำแหน่ง ด้านการบริการ ด้านคุณสมบัติส่วนตัว และด้านคุณธรรมและจริยธรรมแล้ว เทศบาลตำบลยางโฮง ต้องตระหนักถึงการพัฒนาตามนโยบายของรัฐบาล จังหวัด ประกอบด้วย เช่น การพัฒนาไปสู่ Thailand ๔.๐ ดังนั้นเทศบาลตำบลยางโฮง จึงจำเป็นต้องพัฒนาระบบราชการส่วนท้องถิ่นไปสู่ยุค ๔.๐ เช่นกัน โดยกำหนดแนวทางการพัฒนาบุคลากรเพื่อส่งเสริมการทำงานโดยยึดหลักธรรมาภิบาล เพื่อประโยชน์สุขของประชาชนเป็นหลัก กล่าวคือ

๑. **เป็นองค์กรที่เปิดกว้างและเชื่อมโยงกัน** ต้องมีความเปิดเผยโปร่งใส ในการทำงานโดยบุคคลภายนอกสามารถเข้าถึงข้อมูลข่าวสารของทางราชการหรือมีการแบ่งปันข้อมูลซึ่งกันและกัน และสามารถเข้ามาตรวจสอบการทำงานได้ตลอดจนเปิดกว้างให้กลไกหรือภาคส่วนอื่น ๆ เช่น ภาวเอกชน ภาคประชาสังคม ได้เข้ามามีส่วนร่วมและโอนถ่ายภารกิจที่ภาครัฐไม่ควรดำเนินการเองออกไปให้แก่ภาคส่วนอื่น ๆ เป็นผู้รับผิดชอบดำเนินการแทน โดยการจัดระเบียบความสัมพันธ์ในเชิงโครงสร้างให้สอดคล้องกับการทำงานในแนวระนาบในลักษณะของเครือข่ายมากกว่าตามสายการบังคับบัญชาในแนวดิ่ง ขณะเดียวกันก็ต้องเชื่อมโยงการทำงานภายในภาครัฐด้วยกันเองให้มีเอกภาพและสอดคล้องประสานกัน ไม่ว่าจะเป็ราชการบริหารส่วนกลาง ส่วนภูมิภาคและส่วนท้องถิ่นด้วยตนเอง

๒. **ยึดประชาชนเป็นศูนย์กลาง** ต้องทำงานในเชิงรุกและมองไปข้างหน้า โดยตั้งคำถามกับตนเองเสมอว่า ประชาชนจะได้อะไร มุ่งเน้นแก้ไข ปัญหาความต้องการและตอบสนองความต้องการของประชาชน โดยไม่ต้องรอให้ประชาชนเข้ามาติดต่อขอรับบริการหรือร้องขอความช่วยเหลือจากเทศบาล รวมทั้งใช้ประโยชน์จากข้อมูลของทางราชการและระบบดิจิทัลสมัยใหม่ในการจัดบริการสาธารณะที่ตรงกับความต้องการของประชาชน พร้อมทั้งอำนวยความสะดวกโดยมีการเชื่อมโยงกันเองของทุกส่วนราชการเพื่อให้บริการต่าง ๆ สามารถเสร็จสิ้นในจุดเดียว ประชาชนสามารถเรียกใช้บริการของเทศบาลได้ตลอดเวลาตามความต้องการของตนเอง และผ่านการติดต่อได้หลายช่องทางผสมผสานกัน ไม่ว่าจะติดต่อมาด้วยตนเอง อินเทอร์เน็ต เว็บไซต์ โซเชียลมีเดีย หรือแอปพลิเคชันทางโทรศัพท์มือถือ เป็นต้น

๓. **องค์กรที่มีขีดสมรรถนะสูงและทันสมัย** ต้องทำงานอย่างเตรียมการณ้ไว้ล่วงหน้ามีการวิเคราะห์ความเสี่ยง สร้างนวัตกรรมหรือความคิดริเริ่มและประยุกต์องค์ความรู้ ในแบบสหสาขาวิชาเข้ามาใช้ในการตอบโต้กับโลกแห่งการเปลี่ยนแปลงอย่างฉับพลัน เพื่อสร้างคุณค่ามีความยืดหยุ่น และสามารถในการตอบสนองกับสถานการณ์ต่าง ๆ ได้อย่างทันเวลาตลอดจนเป็นองค์กรที่มีขีดสมรรถนะสูง และปรับตัวเข้าสู่สภาพความเป็นสำนักงานสมัยใหม่ รวมทั้งทำให้บุคลากรมีความผูกพันต่อการปฏิบัติราชการ และปฏิบัติหน้าที่ได้อย่างเหมาะสมกับบทบาทของตน

๔. **การกำหนดแนวทางการพัฒนาทักษะด้านดิจิทัล** เทศบาลตำบลยางโฮง จะยึดถือปฏิบัติการดำเนินการตามหนังสือสำนักงาน ก.พ. ที่ นร ๑๐๑๓.๔/๔๒ ลงวันที่ ๕ พฤษภาคม ๒๕๖๓ เรื่อง เครื่องมือสำรวจทักษะด้านดิจิทัลของข้าราชการและบุคลากรภาครัฐด้วยตัวเอง (Digital Government Skill Self-

Assessment) โดยได้รวบรวมเป็นนโยบายการบริหารและพัฒนาทรัพยากรบุคคลขององค์กรในการพัฒนาทักษะของพนักงานในสังกัด

ทั้งนี้ ในการพัฒนาบุคลากรในสังกัดเทศบาลตำบลยางโฮง ตามแนวทางข้างต้นนั้น กำหนดให้ทุกตำแหน่ง ได้มีโอกาสที่จะได้รับการพัฒนา ในช่วงระยะเวลาตามแผนอัตรากำลัง ๓ ปี ซึ่งวิธีการพัฒนา อาจใช้วิธีการใดวิธีการหนึ่ง เช่น การปฐมนิเทศ การฝึกอบรม การศึกษาหรือดูงาน การประชุมเชิงปฏิบัติการ ฯลฯ ประกอบในการพัฒนาพนักงานเทศบาล เพื่อให้งานเป็นไปอย่างมีประสิทธิภาพและประสิทธิผล บังเกิดผลดีต่อประชาชนและท้องถิ่น ซึ่งการพัฒนาแรกจะเน้นที่การพัฒนาพื้นฐานการปฏิบัติงานพื้นฐานของพนักงานที่จำเป็นต่อการปฏิบัติราชการ เช่น

- ◆ การบริหารโครงการ
- ◆ การให้บริการ
- ◆ การวิจัย
- ◆ ทักษะการติดต่อสื่อสาร
- ◆ การเขียนหนังสือราชการ
- ◆ การใช้เทคโนโลยีสมัยใหม่ เช่น การใช้โปรแกรมคอมพิวเตอร์ต่าง ๆ เป็นต้น

ส่วนการพัฒนาพฤติกรรมกรรมการปฏิบัติราชการ เทศบาลตำบลยางโฮงเล็งเห็นว่า มีความสำคัญอย่างยิ่ง เนื่องจากว่า บุคลากรที่มาดำรงตำแหน่งในสังกัดนั้น มีที่มาของแต่ละคนไม่เหมือนกันต่างสถานที่ ต่างภาค ต่างภาษาต่างถิ่น ดังนั้น ในการพัฒนาพฤติกรรมกรรมการปฏิบัติราชการ จึงมีความสำคัญและจำเป็นอย่างยิ่ง ประกอบกับพฤติการณ์ปฏิบัติราชการเป็นคุณลักษณะร่วมของพนักงานเทศบาลทุกคนที่พึงมี เป็นการหล่อหลอมให้เกิดพฤติกรรมและค่านิยมพึงประสงค์ร่วมกัน เพื่อให้เกิดประโยชน์สูงสุดกับเทศบาลตำบลยางโฮง ประกอบด้วย

- ◆ การมุ่งผลสัมฤทธิ์
- ◆ การยึดมั่นในความถูกต้องชอบธรรมและจริยธรรม
- ◆ การเข้าใจในองค์กรและระบบงาน
- ◆ การบริการเป็นเลิศ
- ◆ การทำงานเป็นทีม

๑๓. ประกาศคุณธรรม จริยธรรมของข้าราชการหรือพนักงานส่วนท้องถิ่นและพนักงานจ้าง

เทศบาลตำบลยางโฮง ได้กำหนดแนวทางปฏิบัติเพื่อส่งเสริมคุณธรรมจริยธรรมในองค์กร เพื่อป้องกันไม่ให้บุคลากรในสังกัดกระทำความผิดจริยธรรม ซึ่งมีวัตถุประสงค์ดังนี้

๑. เป็นเครื่องมือกำกับความประพฤติของพนักงานเทศบาลตำบลยางโฮงที่สร้างความโปร่งใส มีมาตรฐานในการปฏิบัติงานที่ชัดเจนและเป็นสากล

๒. ยึดถือเป็นหลักการและแนวทางปฏิบัติอย่างสม่ำเสมอ ทั้งในระดับองค์กรและระดับบุคคล และเป็นเครื่องมือการตรวจสอบการทำงานด้านต่าง ๆ

๓. ทำให้เกิดรูปแบบองค์กรอันเป็นที่ยอมรับ เพิ่มความน่าเชื่อถือ เกิดความเชื่อมั่นแก่ผู้รับบริการและประชาชนทั่วไป ตลอดจนผู้มีส่วนได้เสีย

๔. ให้เกิดพันธะผูกพันระหว่างองค์กรและพนักงานเทศบาลตำบลยางโฮงในทุกระดับ โดยฝ่ายบริหารใช้อำนาจในขอบเขต สร้างระบบความรับผิดชอบต่อตนเอง ต่อองค์กร ผู้บังคับบัญชา ประชาชน และสังคม ตามลำดับ

๕. ป้องกันการแสวงหาประโยชน์โดยมิชอบและความขัดแย้งทางผลประโยชน์ที่อาจเกิดขึ้น รวมทั้งสร้างความโปร่งใสในการปฏิบัติงาน

ประกาศคุณธรรม จริยธรรมของพนักงานเทศบาลและพนักงานจ้าง มีหน้าที่ดำเนินให้เป็นไปตามกฎหมายเพื่อรักษาประโยชน์ส่วนรวมและประเทศชาติ อำนวยความสะดวกและให้บริการแก่ประชาชนตามหลักธรรมาภิบาล โดยจะต้องยึดมั่นในค่านิยมหลักของมาตรฐานจริยธรรม ดังนี้

๑. การยึดมั่นในคุณธรรมและจริยธรรม
๒. การมีจิตสำนึกที่ดี ซื่อสัตย์ สุจริต และรับผิดชอบ
๓. การยึดถือประโยชน์ของประเทศชาติเหนือกว่าประโยชน์ส่วนตน และไม่มีผลประโยชน์ทับซ้อน
๔. การยืนหยัดทำในสิ่งที่ถูกต้อง เป็นธรรม และถูกกฎหมาย
๕. การให้บริการแก่ประชาชนด้วยความรวดเร็ว มีอัธยาศัย และไม่เลือกปฏิบัติ
๖. การให้ข้อมูลข่าวสารแก่ประชาชนอย่างครบถ้วน ถูกต้อง และไม่บิดเบือนข้อเท็จจริง
๗. การมุ่งผลสัมฤทธิ์ของงาน รักษามาตรฐาน มีคุณภาพ โปร่งใส และตรวจสอบได้
๘. การยึดมั่นในระบบประชาธิปไตยอันมีพระมหากษัตริย์ทรงเป็นประมุข
๙. การยึดมั่นในหลักจรรยาวิชาชีพขององค์กร

ทั้งนี้ การฝ่าฝืนหรือไม่ปฏิบัติตามมาตรฐานทางจริยธรรม ให้ถือว่าเป็นการกระทำผิดทางวินัย

นอกเหนือจากประกาศคุณธรรมจริยธรรมแล้ว เทศบาลตำบลฮาโฮง ยังกำหนดค่านิยมร่วมสำหรับองค์กรและพนักงานในสังกัดทุกคนพึงยึดถือเป็นแนวทางปฏิบัติควบคู่ไปกับระเบียบและกฎบังคับข้ออื่น ๆ อย่างทั่วถึงและมีประสิทธิภาพ การปฏิบัติตามประมวลจริยธรรมเป็นไปในแนวทางเดียวกัน อันก่อให้เกิดบรรทัดฐานและมาตรฐานเดียวกัน และบรรลุวัตถุประสงค์ที่กำหนดไว้ โดยเทศบาลตำบลฮาโฮง ได้กำหนดแนวนโยบายการกำกับดูแลเพื่อให้บุคลากรในสังกัดปฏิบัติตามประมวลจริยธรรม ดังนี้

แนวทางในการปฏิบัติตามประมวลจริยธรรม

๑. การยึดมั่นในระบบประชาธิปไตยอันมีพระมหากษัตริย์เป็นประมุข มีแนวทาง ดังนี้
 - ๑.๑ ไม่แสดงการต่อต้านการปกครองระบอบประชาธิปไตยอันมีพระมหากษัตริย์เป็นประมุข หรือสนับสนุนให้นำการปกครองระบอบอื่นที่ไม่มีพระมหากษัตริย์ทรงเป็นประมุขมาใช้ในประเทศไทย
 - ๑.๒ จงรักภักดีต่อพระมหากษัตริย์ และไม่ละเมิดองค์พระมหากษัตริย์ พระราชินี และพระราชทายาทไม่ว่าทางกาย หรือทางวาจา
๒. การยึดมั่นในคุณธรรมและจริยธรรม มีแนวทาง ดังนี้
 - ๒.๑ ปฏิบัติตามประมวลจริยธรรมอย่างตรงไปตรงมาและไม่กระทำการเลี่ยงประมวลจริยธรรมนี้ ในกรณีที่มีข้อสงสัยหรือมีผู้ทักท้วงว่าการกระทำดังกล่าวของพนักงานเทศบาล อาจขัดประมวลจริยธรรมพนักงานเทศบาลต้องหยุดการกระทำดังกล่าว
 - ๒.๒ ไม่ละเมิดหลักสำคัญทางศีลธรรม ศาสนา และประเพณีในกรณีที่มีข้อขัดแย้งระหว่างประมวลจริยธรรมนี้กับหลักสำคัญทางศีลธรรม ศาสนาหรือประเพณี
 - ๒.๓ หัวหน้าส่วนราชการและผู้บังคับบัญชาในส่วนราชการทุกระดับชั้นต้องปกครองผู้อยู่ใต้บังคับบัญชาด้วยความเที่ยงธรรม โดยไม่เห็นแก่ความสัมพันธ์หรือบุญคุณส่วนตัว
 - ๒.๔ หัวหน้าส่วนราชการและผู้บังคับบัญชาในส่วนราชการทุกระดับชั้นต้องสนับสนุนส่งเสริมและยกย่องผู้อยู่ใต้บังคับบัญชาที่มีความซื่อสัตย์ มีผลงานดีเด่น
 - ๒.๕ ไม่กระทำการใดอันอาจนำความเสื่อมเสียและไม่ไว้วางใจให้เกิดแก่ส่วนราชการหรือราชการโดยรวม

๓. การมีจิตสำนึกที่ดี ซื่อสัตย์และรับผิดชอบ มีแนวทาง ดังนี้
- ๓.๑ ปฏิบัติหน้าที่ด้วยความซื่อสัตย์ สุจริต เทียงธรรม ไม่มุ่งหวังและแสวงหาผลประโยชน์อันมิควรได้จากการปฏิบัติงาน
- ๓.๒ ใช้ดุลยพินิจในการตัดสินใจด้วยความยุติธรรม ตรงตามเจตนารมณ์ของกฎหมาย
- ๓.๓ รับผิดชอบต่อผลการกระทำของตนเอง อธิบายสิ่งที่ตนได้ปฏิบัติอย่างมีเหตุผลและถูกต้อง ชอบธรรม พร้อมยินดีแก้ไขข้อผิดพลาดที่เกิดขึ้น
- ๓.๔ ควบคุม กำกับ ดูแล ผู้ปฏิบัติงานในความรับผิดชอบของตนไม่ให้กระทำการหรือมีพฤติกรรมในทางมิชอบ
- ๓.๕ ไม่นำผลงานของผู้อื่นมาเป็นของตนเอง
- ๓.๖ อุทิศตนให้กับการปฏิบัติงานในหน้าที่ด้วยความรอบคอบระมัดระวัง และเต็มกำลังความสามารถที่มีอยู่ ในกรณีที่ต้องไปปฏิบัติงานอื่นของรัฐด้วย จะต้องไม่ทำให้งานในหน้าที่เสียหาย
- ๓.๗ ละเว้นจากการกระทำที่ก่อให้เกิดความเสียหายต่อตำแหน่งหน้าที่ของตนเองหรือพนักงานเทศบาลคนอื่น
- ๓.๘ ใช้ดุลยพินิจและตัดสินใจในการปฏิบัติหน้าที่ด้วยความรู้ความสามารถเยี่ยงที่ปฏิบัติในวิชาชีพ
- ๓.๙ เมื่อเกิดความผิดพลาดขึ้นจากการปฏิบัติหน้าที่ต้องรีบแก้ไขให้ถูกต้องและแจ้งให้หัวหน้าส่วนราชการทราบ
- ๓.๑๐ ไม่ขัดขวางการตรวจสอบของหน่วยงานที่มีหน้าที่ตรวจสอบกฎหมายหรือประชาชน ต้องให้ความร่วมมือกับหน่วยงานที่มีหน้าที่ตรวจสอบตามกฎหมาย
- ๓.๑๑ ไม่สั่งราชการด้วยวาจาในเรื่องที่อาจก่อให้เกิดความเสียหายแก่ราชการ ในกรณีสั่งราชการด้วยวาจาในเรื่องดังกล่าวให้ผู้ใต้บังคับบัญชาบันทึกเรื่องเป็นลายลักษณ์อักษรตามคำสั่งเพื่อให้ผู้สั่งพิจารณาสั่งการต่อไป
๔. การยึดถือประโยชน์ของประเทศชาติเหนือกว่าผลประโยชน์ส่วนตนและไม่มีผลประโยชน์ทับซ้อน มีแนวทางดังนี้
- ๔.๑ ไม่นำความสัมพันธ์ส่วนตัวที่เคยมีต่อบุคคลอื่น ไม่ว่าจะป็นญาติพี่น้อง พรรคพวกเพื่อนฝูง หรือผู้มีบุญคุณส่วนตัว มาประกอบการใช้ดุลยพินิจให้คุณหรือให้โทษแก่บุคคลนั้น
- ๔.๒ ไม่ใช้เวลาราชการ เงิน ทรัพย์สิน บุคลากร บริการ หรือสิ่งอำนวยความสะดวกของทางราชการไปเพื่อประโยชน์ส่วนตัวของตนเองหรือผู้อื่น เว้นแต่ได้รับอนุญาตโดยชอบด้วยกฎหมาย
- ๔.๓ ไม่กระทำการ หรือดำรงตำแหน่ง หรือปฏิบัติการใดในฐานะส่วนตัว ซึ่งก่อให้เกิดความเคลือบแคลงหรือสงสัยว่าจะขัดกับประโยชน์ส่วนรวมที่อยู่ในความรับผิดชอบของหน้าที่
- ๔.๔ ในการปฏิบัติหน้าที่ที่รับผิดชอบในหน่วยงานโดยตรงหรือหน้าที่อื่นต้องยึดถือประโยชน์ของทางราชการเป็นหลัก
- ๔.๕ ไม่เรียก รับ หรือยอมจะรับ หรือยอมให้ผู้อื่นเรียก รับ หรือยอมรับซึ่งของตอบแทนของตนหรือของญาติของตนไม่ว่าก่อนหรือหลังดำรงตำแหน่งหรือไม่เกี่ยวข้องกับการปฏิบัติหน้าที่แล้วก็ตาม
- ๔.๖ ไม่ใช้ตำแหน่งหรือกระทำการที่เป็นคุณหรือเป็นโทษแก่บุคคลใด เพราะมีอคติ
- ๔.๗ ไม่เสนอหรืออนุมัติโครงการ การดำเนินการ หรือการทํานิติกรรมหรือสัญญาซึ่งตนเองหรือบุคคลอื่นได้ประโยชน์อันมิควรได้โดยชอบด้วยกฎหมาย
๕. การยืนหยัดทำในสิ่งที่ถูกต้อง เป็นธรรมและถูกกฎหมาย มีแนวทางดังนี้
- ๕.๑ ปฏิบัติตามประมวลจริยธรรมอย่างตรงไปตรงมา และไม่กระทำการเลียงประมวลจริยธรรมนี้

๕.๒ เมื่อรู้หรือพบเห็นการฝ่าฝืนประมวลจริยธรรมนี้ พนักงานเทศบาลต้องมีหน้าที่รายงานการฝ่าฝืนดังกล่าวพร้อมหลักฐานพยานต่อหัวหน้าส่วนราชการ

๕.๓ ต้องรายงานการดำรงตำแหน่งที่ได้รับค่าตอบแทนและไม่ได้รับค่าตอบแทนในนิติบุคคลซึ่งมิใช่ส่วนราชการ รัฐวิสาหกิจ องค์กรมหาชน ราชการส่วนท้องถิ่น ต่อหัวหน้าส่วนราชการในกรณีที่การดำรงตำแหน่งนั้น ๆ อาจขัดแย้งกับการปฏิบัติหน้าที่

๕.๔ ในกรณีที่พนักงานเทศบาลเข้าร่วมประชุมและพบว่ามีการกระทำซึ่งมีลักษณะตามข้อ ๕.๒ หรือข้อนี้พนักงานส่วนท้องถิ่นมีหน้าที่ต้องคัดค้านการกระทำดังกล่าว

๕.๕ ปฏิบัติหน้าที่ด้วยความรู้ความสามารถ และทักษะในการดำเนินงานปฏิบัติหน้าที่โดยยึดมั่นในความถูกต้องเที่ยงธรรมถูกต้องตามหลักกฎหมายระเบียบปฏิบัติ

๕.๖ ปฏิบัติหน้าที่โดยยึดมั่นในระบบคุณธรรม เพื่อประโยชน์สุขของประชาชน รวมทั้งละเว้นการแสวงหาตำแหน่ง บำเหน็จความชอบและประโยชน์อื่นใดจากบุคคลอื่นโดยมิชอบ

๕.๗ ตัดสินใจและกระทำการใด ๆ โดยยึดประโยชน์ส่วนรวมของประเทศชาติ ประชาชนมากกว่าประโยชน์ส่วนตัว

๕.๘ ประพฤติตนเป็นแบบอย่างที่ดีของผู้ใต้บังคับบัญชายึดมั่นความถูกต้อง เที่ยงธรรม ยึดถือผลประโยชน์ของชาติ

๖. การให้บริการแก่ประชาชนด้วยความรวดเร็ว มีอัธยาศัย และไม่เลือกปฏิบัติ มีแนวทางดังนี้

๖.๑ ปฏิบัติให้สุภาพ โดยไม่หลีกเลียง ละเลย หรือละเว้น การใช้อำนาจเกินกว่าที่มีอยู่ตามกฎหมาย

๖.๒ ปฏิบัติหน้าที่ หรือดำเนินการอื่น โดยคำนึงศักดิ์ศรีความเป็นมนุษย์ และสิทธิเสรีภาพของบุคคล ไม่กระทำการให้กระทบสิทธิเสรีภาพของบุคคลอื่นก่อนการหรือหน้าที่ให้บุคคลโดยไม่มีอำนาจตามกฎหมาย

๖.๓ ให้บริการและอำนวยความสะดวกแก่ประชาชนโดยมีอัธยาศัยที่ดี ปราศจากอคติ และไม่เลือกปฏิบัติต่อบุคคลผู้มาติดต่อโดยไม่เป็นธรรมในเรื่องถิ่นกำเนิด เชื้อชาติ ภาษา เพศ อายุ ความพิการ สภาพกายหรือสุขภาพ สถานะของบุคคล ฐานะทางเศรษฐกิจหรือสังคม ความเชื่อทางศาสนา การศึกษา อบรม หรือความคิดเห็นทางการเมืองอันไม่ขัดต่อรัฐธรรมนูญ เว้นแต่จะดำเนินการตามมาตรการที่รัฐกำหนด เพื่อขจัดอุปสรรค หรือส่งเสริมให้บุคคลสามารถใช้สิทธิและเสรีภาพได้ เช่นเดียวกับบุคคลอื่น หรือเป็นการเลือกปฏิบัติที่มีเหตุผล เป็นธรรม และเป็นที่ยอมรับกันทั่วไป

๖.๔ ละเว้นการให้สัมภาษณ์ การอภิปราย การแสดงปาฐกถา การบรรยาย หรือการวิพากษ์วิจารณ์อันกระทบต่อความเป็นกลางทางการเมือง เว้นแต่เป็นการแสดงความคิดเห็นทางวิชาการตามหลักวิชา

๖.๕ ไม่เอื้อประโยชน์เป็นพิเศษให้แก่ญาติพี่น้อง พรรคพวกเพื่อนฝูงหรือผู้มีบุญคุณและต้องปฏิบัติหน้าที่ด้วยความเที่ยงธรรมไม่เห็นแก่หน้าผู้ใด

๖.๖ ไม่ลอกหรือนำผลงานของผู้อื่นมาใช้เป็นของตนเองโดยมิได้ระบุแหล่งที่มา

๖.๗ ให้บริการด้วยความกระตือรือร้น เอาใจใส่และให้เกียรติผู้รับบริการ

๖.๘ สอดส่องดูแล และให้บริการแก่ผู้รับบริการด้วยความสะดวก รวดเร็ว เสมอภาค ยุติธรรม และมีอัธยาศัยไมตรี

๖.๙ ให้บริการด้วยภาษาถ้อยคำสุภาพ ชัดเจน เข้าใจง่าย หลีกเลียงการใช้ศัพท์เทคนิค หรือถ้อยคำภาษากฎหมายที่ผู้รับบริการไม่เข้าใจ

๖.๑๐ ปฏิบัติงานด้วยความถูกต้อง รอบคอบ รวดเร็ว ระมัดระวังไม่ให้เสื่อมเสียหรือทาบสิทธิของบุคคลอื่น

๖.๑๑ เปิดช่องทางการรับฟังความคิดเห็นของประชาชน ผู้มีส่วนได้เสียในสถานที่ให้บริการ และนำข้อมูลดังกล่าวมาใช้ในการแก้ไขปัญหา ปรับปรุงพัฒนาหน่วยงานและการให้บริการประชาชน

๗. การให้ข้อมูลข่าวสารแก่ประชาชนอย่างครบถ้วน ถูกต้อง และไม่บิดเบือนข้อเท็จจริง มีแนวทางดังนี้

๗.๑ ไม่ใช่ข้อมูลที่ได้มาจากการดำเนินงานไปเพื่อการอื่น อันไม่ใช่การปฏิบัติหน้าที่โดยเฉพาะอย่างยิ่งเพื่อเอื้อประโยชน์แก่ตนเองหรือบุคคลอื่น

๗.๒ ชี้แจง แสดงเหตุผลที่แท้จริงอย่างครบถ้วนในกรณีที่ทำกรทำการอันกระทบต่อสิทธิและเสรีภาพบุคคลอื่น ไม่อ่อนนุญตาหรือไม่อนุวัติตามคำขอของบุคคล หรือเมื่อบุคคลร้องขอตามกฎหมายเว้นแต่การอันคณะกรรมการวิธีปฏิบัติราชการทางปกครองได้กำหนดยกเว้นไว้ ทั้งนี้ จะต้องดำเนินการภายในระยะเวลาที่กำหนด

๗.๓ เปิดเผยหลักเกณฑ์ ขั้นตอน วิธีปฏิบัติงาน ให้ผู้รับบริการได้รับทราบ รวมถึงให้ข้อมูลข่าวสารแก่ผู้มาร้องขอตามกรอบของระเบียบ กฎหมาย

๗.๔ ใช้ข้อมูลข่าวสารของทางราชการในทางที่เป็นประโยชน์ถูกต้อง ด้วยความระมัดระวัง ไม่เปิดเผยข้อมูลข่าวสารที่เป็นความลับของทางราชการ

๗.๕ ปกปิดข้อมูลส่วนบุคคลอันไม่ควรเปิดเผยที่อยู่ในความรับผิดชอบของหน่วยงาน

๘. การมุ่งผลสัมฤทธิ์ของงาน รักษามาตรฐาน มีคุณภาพ โปร่งใส และตรวจสอบได้ มีแนวทางดังนี้

๘.๑ ปฏิบัติงานโดยมุ่งประสิทธิภาพและประสิทธิผลของงานให้เกิดผลดีที่สุดจนเต็มกำลังความสามารถ

๘.๒ ใช้งบประมาณ ทรัพย์สิน สิทธิและประโยชน์ที่ทางราชการจัดให้ ด้วยความประหยัด คุ่มค่า ไม่ฟุ่มเฟือย

๘.๓ ใช้ความรู้ความสามารถ ความระมัดระวังในการปฏิบัติหน้าที่ ตามคุณภาพและมาตรฐานวิชาชีพโดยเคร่งครัด

๘.๔ อุทิศตนให้การปฏิบัติงานในหน้าที่ด้วยความรอบคอบระมัดระวัง และเต็มกำลังความสามารถที่มีอยู่ ในกรณีที่ต้องไปปฏิบัติงานอื่นของรัฐด้วย จะต้องไม่ทำให้งานในหน้าที่เสียหาย

๘.๕ ละเว้นจากการกระทำทั้งปวงที่ก่อให้เกิดความเสียหายต่อตำแหน่งหน้าที่ของตนหรือของพนักงานเทศบาลอื่น ไม่ก้าวก่ายหรือแทรกแซงการปฏิบัติหน้าที่ของพนักงานส่วนตำบลอื่นโดยมิชอบ

๘.๖ ใช้ดุลพินิจและตัดสินใจในการปฏิบัติหน้าที่ด้วยความรู้ ความสามารถ ที่ปฏิบัติในวิชาชีพตรงไปตรงมาปราศจากอคติส่วนตัว ตามข้อมูลพยานหลักฐานและความเหมาะสมของแต่ละกรณี

๘.๗ เมื่อเกิดความผิดพลาดขึ้นจากการปฏิบัติหน้าที่ ต้องรีบแก้ไขให้ถูกต้อง และแจ้งให้หัวหน้าส่วนราชการทราบโดยพลัน

๘.๘ ไม่ขัดขวางการตรวจสอบของหน่วยงานที่มีหน้าที่ตรวจสอบตามกฎหมายหรือประชาชน ต้องให้ความร่วมมือกับหน่วยงานที่มีหน้าที่ตรวจสอบตามกฎหมายหรือประชาชนในการตรวจสอบโดยใช้ข้อมูลที่เป็นจริงและครบถ้วน เมื่อได้รับคำร้องขอในการตรวจสอบ

๘.๙ ไม่สั่งราชการด้วยวาจาในเรื่องที่อาจก่อให้เกิดความเสียหายแก่ราชการ ในกรณีสั่งราชการด้วยวาจาในเรื่องดังกล่าว ให้ผู้ใต้บังคับบัญชาบันทึกเรื่องลายลักษณ์อักษรตามคำสั่งเพื่อให้ผู้สั่งพิจารณาสั่งการต่อไป

๘.๑๐ ปฏิบัติงานด้วยความเอาใจใส่ มานะพยายาม มุ่งมั่นและปฏิบัติหน้าที่เสร็จสมบูรณ์ ภายในเวลาที่กำหนดงานในความรับผิดชอบให้บรรลุผลสำเร็จตามเป้าหมายภายในเวลาได้ผลลัพธ์ตามเป้าหมาย คุ่มค่าด้วยวิธีการที่ถูกต้องที่กำหนด โดยวิธีการ กระบวนการ ถูกต้องชอบธรรม เกิดประโยชน์สูงสุดต่อประเทศชาติประชาชน

๘.๑๑ ปฏิบัติงานอย่างมืออาชีพ โดยใช้ทักษะ ความรู้ ความสามารถ และหน่วยงาน โดยใช้ทรัพยากรอย่างประหยัดและอย่างเต็มที่ด้วยความถูกต้อง รอบคอบ ระมัดระวัง เพื่อรักษาผลประโยชน์ส่วนรวมอย่างเต็มความสามารถ

๘.๑๒ พัฒนาตนเองให้เป็นผู้มีความรอบรู้ และมีความรู้ ความสามารถทักษะ ในการปฏิบัติงานในหน้าที่

๘.๑๓ พัฒนาระบบการทำงานให้ได้ผลงานที่ดี มีคุณภาพประสิทธิภาพ ประสิทธิผล และเป็นแบบอย่างได้

๘.๑๔ จัดระบบการจัดเก็บเอกสาร ข้อมูล รวมทั้งสถานที่ให้เป็นระบบระเบียบ เอื้ออำนวยต่อการทำงานให้สำเร็จตามเป้าหมาย

๘.๑๕ ดูแลรักษาและใช้ทรัพย์สินของทางราชการอย่างประหยัด คุ่มค่าเหมาะสม ด้วยความระมัดระวัง มิให้เสียหายหรือสิ้นเปลืองเสมือนเป็นทรัพย์สินของตนเอง

๙. การยึดมั่นในหลักจรรยาวิชาชีพขององค์กร มีแนวทางดังนี้

๙.๑ จงรักภักดีต่อชาติ ศาสนา พระมหากษัตริย์

๙.๒ เป็นแบบอย่างที่ดีในการรักษาไว้และปฏิบัติตามรัฐธรรมนูญแห่งราชอาณาจักรไทยทุกประการไม่ละเมิดรัฐธรรมนูญ กฎหมาย กฎ ข้อบังคับหรือมติคณะรัฐมนตรีที่ขบด้วยกฎหมายในกรณีมีข้อสงสัย หรือมีข้อทักท้วงว่าการกระทำไม่ขบด้วยรัฐธรรมนูญ กฎหมาย กฎข้อบังคับหรือมติคณะรัฐมนตรีที่ขบด้วยกฎหมายพนักงานเทศบาลต้องแจ้งให้หัวหน้าส่วนราชการและคณะกรรมการจริยธรรมพิจารณา และจะดำเนินการต่อได้ต่อเมื่อได้ข้อยุติจากหน่วยงานที่มีอำนาจหน้าที่แล้ว

๙.๓ เป็นแบบอย่างที่ดีในการเป็นพลเมืองดี เคารพและปฏิบัติตามกฎหมายอย่างเคร่งครัด

๙.๔ ไม่ประพฤติตนอันอาจก่อให้เกิดความเสื่อมเสียต่อเกียรติภูมิของตำแหน่งหน้าที่ รักศักดิ์ศรีของตนเอง โดยประพฤติตนให้เหมาะสมกับการเป็นพนักงานเทศบาลที่ดี อยู่ในระเบียบวินัย กฎหมาย และเป็นผู้มีคุณธรรมที่ดี

๙.๕ ปฏิบัติหน้าที่อย่างเต็มกำลังความสามารถ ด้วยความเสียสละ ทุ่มเทศปัญญา ความรู้ ความสามารถ ให้บรรลุผลสำเร็จและมีประสิทธิภาพตามภาระหน้าที่ที่ได้รับมอบหมาย เพื่อให้เกิดประโยชน์สูงสุดแก่ประเทศชาติและประชาชน

๙.๖ มุ่งแก้ปัญหาความเดือดร้อนของประชาชนด้วยความเป็นธรรม รวดเร็ว และมุ่งเสริมสร้างความเข้าใจอันดีระหว่างหน่วยงานและประชาชน

๙.๗ ปฏิบัติหน้าที่ด้วยความสุภาพ เรียบร้อย มีอัธยาศัย

๙.๘ รักษาความลับที่ได้จากการปฏิบัติหน้าที่ การเปิดเผยข้อมูลที่เป็นความลับโดยพนักงานเทศบาล/พนักงานจ้าง จะกระทำต่อเมื่อมีอำนาจหน้าที่และได้รับอนุญาตจากผู้บังคับบัญชาหรือเป็นไปตามกฎหมายกำหนดเท่านั้น

๙.๑๐ รักษาและเสริมสร้างความสามัคคีระหว่างผู้ร่วมงานพร้อมทั้งให้ความช่วยเหลือเกื้อกูลซึ่งกันและกันในทางที่ชอบ

- เคารพต่อความเชื่อ และค่านิยมของบุคคลหรือเพื่อนร่วมงาน
- ยอมรับความคิดเห็นที่แตกต่าง และบริหารจัดการความขัดแย้งอย่างมีเหตุผล
- ไม่ผูกขาดการปฏิบัติงานหรือเกี่ยงงาน อันอาจทำให้เกิดการแตกความสามัคคีในหน่วยงาน
- ประสานงานกับทุกฝ่ายที่เกี่ยวข้องด้วยการรักษาสัมพันธภาพในการปฏิบัติงาน

๙.๑๑ ไม่ใช่สถานะหรือตำแหน่งไปแสวงหาประโยชน์ที่มีควรได้สำหรับตนเองหรือผู้อื่น ไม่ว่าจะ
จะเป็นประโยชน์ในทางทรัพย์สินหรือไม่ก็ตาม ตลอดจนไม่รับของขวัญหรือประโยชน์อื่นใดจากผู้ร้องเรียน หรือ
บุคคลที่เกี่ยวข้องเพื่อประโยชน์ต่าง ๆ อันอาจเกิดจากการปฏิบัติหน้าที่ของตน เว้นแต่เป็นการให้โดย
ธรรมจรรยาหรือการให้ตามประเพณี

๙.๑๒ ประพฤติตนให้สามารถทำงานร่วมกับผู้อื่นด้วยความสุภาพ มีน้ำใจ มีมนุษยสัมพันธ์อัน
ดี ต้องไม่ปิดบังข้อมูลที่สำคัญในการปฏิบัติงานของเพื่อนร่วมงาน และไม่นำผลงานของผู้อื่นมาแอบอ้างเป็น
ผลงานของตน

๑๐. การสร้างจิตสำนึกให้ประชาชนในท้องถิ่นประพฤติตนเป็นพลเมืองที่ดีร่วมกันพัฒนาชุมชนให้น่าอยู่
คู่คุณธรรมและดูแลสุขภาพสิ่งแวดล้อมให้สอดคล้องรัฐธรรมนูญฉบับปัจจุบัน มีแนวทางดังนี้

๑๐.๑ ปลุกฝังจิตใจให้ประชาชนมีความรับผิดชอบต่อนตนเองและสังคม สร้างคุณธรรม
จริยธรรม รู้จักเสียสละ ร่วมแรงร่วมใจ มีความร่วมมือในการทำประโยชน์เพื่อส่วนรวมช่วยลดปัญหาที่เกิดขึ้นใน
สังคม ช่วยกันพัฒนาคุณภาพชีวิต เพื่อเป็นหลักในการดำเนินชีวิต ช่วยแก้ปัญหาและสร้างสรรค์ให้เกิด
ประโยชน์สุขแก่สังคม

๑๐.๒ สร้างจิตสาธารณะเพื่อประโยชน์ต่อนตนเองและสังคม

- สร้างวินัยในตนเอง ตระหนักถึงการมีส่วนร่วมในระบบประชาธิปไตย รู้ถึงขอบเขต
ของสิทธิ เสรีภาพ หน้าที่ความรับผิดชอบ ต่อนตนเองและสังคม

- ให้ความสำคัญต่อสิ่งแวดล้อม ตระหนักเสมอว่าตนเองคือส่วนหนึ่งของสังคมต้องม
ีความรับผิดชอบต่อการรักษาสิ่งแวดล้อมซึ่งเป็นเรื่องของส่วนรวมทั้งต่อประเทศชาติ และโลกใบนี้

- ตระหนักถึงปัญหาและผลกระทบที่เกิดขึ้นกับสังคม ให้ถือว่าเป็นปัญหา ของตนเอง
เช่น กันหลีกเลี่ยงไม่ได้ ต้องช่วยกันแก้ไข

- ยึดหลักธรรมในการดำเนินชีวิต เพราะหลักธรรมหรือคำสั่งสอนในทุกศาสนาที่นับ
ถือ สอนให้คนทำความดี

๑๐.๓ การดำรงชีวิตตาหลักปรัชญาเศรษฐกิจพอเพียง ดำเนินชีวิตบนทางสายกลาง โดยยึด
หลักความพอประมาณ ความมีภูมิคุ้มกันที่ดี ภายใต้ง่อนไขความรู้และคุณธรรม

- ยึดหลักความพอประมาณ โดยดำรงชีวิตเหมาะสมกับฐานะของตนเองและสังคม
พัฒนาตนเองให้มีความอดุสาหะ ขยันหมั่นเพียร ประหยัด และดีขึ้นเป็นลำดับ

- ยึดหลักความมีเหตุผล โดยถือปฏิบัติตนและปฏิบัติงานอย่างมีระบบ มีเหตุผล
ถูกต้อง โปร่งใส เป็นธรรม ก่อเนตตัดสินใจดำเนินการใด ๆ ต้องคำนึงถึงผลที่คาดว่าจะเกิดขึ้นต่อส่วนรวมและต่อนตนเอง

- ยึดหลักการมีภูมิคุ้มกันที่ดี ด้วยการดำเนินชีวิตและปฏิบัติงาน โดยมีเป้าหมายมีการ
วางแผนและดำเนินการไปสู่เป้าหมายด้วยความรอบคอบ ประหยัด อดทน อดออม บนพื้นฐานความรู้และ
คุณธรรมเพื่อให้บรรลุเป้าหมาย

- ประพฤติตนเป็นแบบอย่างที่ดีในการน้อมนำปรัชญาของเศรษฐกิจพอเพียงสู่การปฏิบัติ

๑๐.๔ ไม่ละเมิดรัฐธรรมนูญ กฎหมาย กฎ ข้อบังคับหรือมติคณะรัฐมนตรีที่ขอด้วยกฎหมาย

๑๑. แสดงหรือมีเจตนารมณ์ร่วมกันในการป้องกันและต่อต้านการทุจริตคอร์รัปชัน

๑๑.๑ บุคลากรของเทศบาล จะไม่เข้าไปเกี่ยวข้องกับเรื่องทุจริตคอร์รัปชัน ไม่ว่าจะโดยทางตรง
หรือทางอ้อม

๑๑.๒ บุคลากรของเทศบาล ไม่พึงละเลยหรือเพิกเฉย เมื่อพบเห็นการกระทำที่เข้าข่ายการ
ทุจริตคอร์รัปชันที่เกี่ยวข้องกับองค์การบริหารส่วนตำบลพระเพลิง โดยต้องแจ้งให้ผู้บังคับบัญชา หรือบุคคลที่

รับผิดชอบทราบ และให้ความร่วมมือในการตรวจสอบข้อเท็จจริงต่าง ๆ หากมีข้อสงสัยหรือข้อซักถามให้ปรึกษากับผู้บังคับบัญชา หรือบุคคลที่กำหนดให้ทำหน้าที่รับผิดชอบเกี่ยวกับการติดตามการปฏิบัติตามประมวลจริยธรรมของบุคลากรแต่ละประเภทตามที่กำหนดไว้

๑๑.๓ บุคลากรของเทศบาล จะตระหนักถึงความสำคัญในการเผยแพร่ ให้ความรู้ และทำความเข้าใจกับบุคคลอื่นที่ต้องปฏิบัติหน้าที่ที่เกี่ยวข้องกับองค์การบริหารส่วนตำบลพระเพลิง หรืออาจเกิดผลกระทบต่อองค์การบริหารส่วนตำบลพระเพลิง ในเรื่องที่ต้องปฏิบัติมิให้เกิดการทุจริตคอร์รัปชัน

๑๑.๔ บุคลากรของเทศบาล จะมุ่งมั่นที่จะสร้างและรักษาวัฒนธรรมองค์กรที่ยึดมั่นว่าการทุจริตคอร์รัปชัน และการให้หรือรับสินบนเป็นการกระทำที่ยอมรับไม่ได้ ไม่ว่าจะเป็นการกระทำกับบุคคลใดก็ตาม หรือการทำธุรกรรมกับภาครัฐหรือภาคเอกชน

ภาคผนวก